



官方微信二维码



智库微信二维码



发展与交流中心二维码



社会调查中心二维码

地址：广州市天河区黄埔大道西 601 号中惠楼

电话：020-85221755

邮箱：iesr@jnu.edu.cn

官网：<http://iesr.jnu.edu.cn>

微博：@暨南大学经济与社会研究院

暨南大学经济与社会研究院自媒体公众号“黄埔大道西观点”是智库的发声平台，为公众提供更加专业、客观、科学的观点。

暨南大学经济与社会研究院发展与交流中心，致力于为政府企事业单位提供专业培训，帮助国内学子申请海外知名学府深造，采用全英语教授数理、经济相关知识，提供免费的专业英语培训。

社会调查中心隶属于经济与社会研究院，致力于开展多项大型、前沿的社会调查项目，为经济学研究以及政策制定提供坚实的数据基础，打造优质的学术公共产品，支撑研究院在相关领域达到国内领先水平。



暨南大学 经济与社会研究院

Institute for Economic and Social Research, IESR

季刊 | 2023 年
1-3 月

- ▶ 经济与社会研究院党支部获批全省高校党建双创工作“党建工作样板党支部”
- ▶ 我院获批 1 项广东省教学质量与教学改革工程项目立项
- ▶ 我院举办“决定中国社会救助制度的改革方向”项目中期报告会
- ▶ 我院多项研究成果发表于国际权威经济学期刊

学院简介

暨南大学经济与社会研究院 (Institute for Economic and Social Research, IESR) 成立于 2015 年 11 月, 是暨南大学为建设高水平大学、推行经济学教育科研国际化而设立的教学科研机构。研究院致力于打造国内一流的应用经济学学科, 开展大型社会调查项目, 进行国际水准的学术研究, 提供高质量本科生及研究生教育, 建设高水平智库。研究院聘请教育部长江学者、国家杰出青年科学基金获得者冯帅章教授为院长。2017 年 11 月, 研究院荣登《中国智库综合评价 AMI 研究报告 (2017)》核心智库榜单。2018 年 2 月, 我院名列《2018 年中国智库报告——影响力排名与政策建议》社会类智库专业影响力排名榜前十。

师资建设方面, 研究院延揽多名海内外知名高校优秀博士毕业生, 聘请在国际上具有广泛学术影响力的知名学者担任特聘教授, 打造一流的国际化师资队伍, 构建与国际接轨的考评标准体系。学生培养方面, 借鉴北美一流经济系的培养模式设立本科、硕士及博士项目, 培养兼具国际视野且立足本国现实国情, 能运用现代经济学分析方法解决实际问题的优秀人才。

为了提升科研实力, 研究院成立五大科研机构: 微观计量经济学中心、国际贸易与企业发展研究中心、生态文明与环境经济学研究中心、房地产与区域经济学研究中心及劳动经济学研究中心。劳动经济学中心与美国芝加哥大学人类发展经济学研究中心共同创建“芝加哥 - 暨南人类发展研究联合计划”, 由冯帅章教授与 2000 年诺贝尔经济学奖得主、美国芝加哥大学 James Heckman 教授共同担任负责人。2019 年, James Heckman 教授获得中国政府友谊奖。

此外, 研究院下设三大职能中心: 社会调查中心、政策研究中心和发展与交流中心。社会调查中心旨在开展大型社会调查项目, 为政策制定及学术研究提供高质量的微观数据。目前已开展的调查项目包括: 中国乡城人口流动调查、中国家庭就业调查、广东省制造业企业全要素生产率调查、绵竹儿童认知与非认知能力发展追踪项目、广东千村调查等。政策研究中心旨在数据收集及学术研究的基础上, 针对有关国计民生的热点问题进行相关政策研究, 提供高水平的智库服务。发展与交流中心致力于为政府企事业单位提供专业培训, 帮助国内学子申请海外知名学府深造, 采用全英语教授数理、经济相关知识, 提供免费的专业英语培训。目前已与美国威斯康星麦迪逊分校、美国西北大学、美国德州 A&M 大学、美国亚利桑那大学、新加坡管理大学、纽约城市大学、香港中文大学联合开展海外硕士合作项目。

目录 CONTENTS

01	学院要闻	
	经济与社会研究院党支部获批全省高校党建双创工作“党建工作样板党支部”	02
	冯帅章院长受聘成为广东省人民对外友好协会第十一届理事会国内特邀理事	03
	我院获批 1 项广东省教学质量与教学改革工程项目立项	05
	我院荣获多项 2022 年度学校先进集体及先进个人表彰	05
	我院顺利完成 2022 年度职称评审工作	07
	不忘初心, 自省互进——我院党支部召开组织生活会暨民主评议党员会议	10
	我院调研团队赴辽宁、陕西开展社会救助改革调研	12
02	科研动态	
	科研立项	15
	论文发表	17
03	学术活动	
	学术会议	19
	暨南论道	22
04	思想聚焦	
	乡村振兴专题	20
	暨济一堂	33
05	数据调查	
	广东千村调查	34
	“社会调查与应用”系列讲座	35
	绵竹儿童认知与非认知能力发展追踪项目	37
	调查中心对外交流	38
06	对外交流	
	辽宁大学李安民经济研究院院长姚树洁一行来访我院	40
	冯帅章院长带队与广东省社科院交流	41
07	学生天地	
	培养动态	43
	学子风采	47
08	图说	
	第三届 IESR 师生乒乓球友谊赛	51

学院 要闻

经济与社会研究院党支部获批全省高校 党建双创工作“党建工作样板党支部”



中共广东省委教育工委关于对第四批全省新时代高校党建示范创建和质量创优工作评审结果的公示

时间：2023-02-27 18:18:09 资料来源：本网 【打印】 【小 中 大】 分享到：

根据《中共广东省委教育工委关于开展第四批新时代高校党建示范创建和质量创优工作的通知》安排和遴选工作方案，经各高校申报、资格审查、专家评审、省委教育工委会议审议，遴选产生了第四批全省党建双创工作培育创建单位“党建工作示范高校”5所、“党建工作标杆院系”51个、“党建工作样板支部”294个。现将名单予以公示（见附件）。

公示期自2023年2月27日至3月5日。公示期内，如有异议，请与省委教育工委组织处联系。

近日，在中共广东省委教育工委关于开展新时代高校党建示范创建和质量创优工作的立项活动中，经各高校申报、资格审查、专家评审、省委教育工委会议审议，遴选产生了第四批全省党建双创工作培育创建单位“党建工作示范高校”5所、“党建工作标杆院系”51个、“党建工作样板支部”294个。经济与社会研究院党支部获批“党建工作样板支部”，成为暨南大学13个获批立项党支部之一。

自成立以来，经济与社会学院党支部在学院重大事项中发挥统一领导和政治把关作用；发挥师生党员联动作用，积极推进标准化建设，多措并举，强化政治理论学习，深入推进学习教育常态化制度化；强化党支部活动的规范化，严格落实“三会一课”制度组织生活会、民主评议党员等制度；探索新形势新时代下党支部建设有效运行机制，重点提升党支部的基层组织力。

未来，党支部将继续坚持落实党建引领学院发展，提升支部在政治引领方面的核心作用，加强党建研究与队伍建设，并辐射学科建设、教书育人与服务社会三大任务。

33	暨南大学基础科学与技术学院党委数学系教工第一党支部
34	暨南大学新闻与传播学院党委新闻学系教工党支部
35	暨南大学文学院党委中文系教工第三党支部
36	暨南大学文学院党委古籍所教工党支部
37	暨南大学生命科学技术学院生物工程学系教工党支部
38	暨南大学口腔医学院党委总本科生党支部
39	暨南大学基础医学与公共卫生学院党委中心实验室、血液、眼科联合党支部
40	暨南大学管理学院党委市场学系教工党支部
41	暨南大学公共管理学院/应急管理学院党委教工第三党支部
42	暨南大学经济学院党委经济与社会研究院党支部
43	暨南大学化学与材料学院党委直属超分子配位化学研究所党支部
44	暨南大学番禺校区党委光子技术研究院第二党支部

冯帅章院长受聘成为广东省人民对外友好协会第十一届理事会国内特邀理事



3月13日下午，广东省人民对外友好协会第十一届理事会成立大会在广州召开。暨南大学经济学院、经济与社会研究院、乡村振兴研究院院长冯帅章出席大会并受聘成为广东省人民对外友好协会第十一届理事会国内特邀理事。

会议选举柳琛子为广东省人民对外友好协会第十一届理事会会长，并审议通过《广东省人民对外友好协会章程》等事项。会议指出，广东省人民对外友好协会第十届理事会自成立以来，坚决贯彻执行党和国家对外方

针政策，围绕服务国家总体外交和广东经济社会发展，积极发挥广东特色资源优势，拓展民间对外交往渠道，广泛开展各领域对外交流合作，持续开展与世界各国友好交流往来，为沟通民心、促进合作、服务大局做了大量工作，取得积极成效。



【关于广东省人民对外友好协会】

广东省人民对外友好协会（简称广东省友协）是广东省省一级人民团体，是中国人民对外友好协会的团体会员。它以增进广东省人民与世界各国地区人民的了解和友谊，推动国际交流与合作，维护世界和平，促进共同发展为宗旨，致力于同世界各国对华友好组织和机构、各地方社会团体和各界人士发展友好合作关系，开展相互交流。它是广东省对外民间交往的一个重要窗口，其活动得到广东省人民政府外事办公室和社会各界的广泛支持。广东省友协的前身为1956年成立的“中国人民对外文化协会广州分会”。经过50年的发展，广东省友协已同世界上30多个国家和地区的100多个友好团体建立了交流与合作关系，架起了一座广东省人民与世界各国人民沟通的桥梁，为广东省的经济建设和社会发展作出了积极的贡献。广东省友协采取团体会员制，并聘请了一批海内外知名人士为名誉会长和特邀理事，为开展对外友好交流活动奠定了坚实的基础。

广东省友协第十一届理事会国内特邀理事名单 (按姓氏拼音首字母排序)

陈 勇	中国工程院院士、中国科学院广州能源研究所首席科学家、中国科学技术协会常委、广东省科学技术协会主席
冯帅章	暨南大学经济学院院长、暨南大学经济与社会研究院院长、广东乡村振兴咨询委员会委员
林帝流	中山大学艺术学院党委委员、广东省动漫艺术家协会副主席、广州市动漫艺术家协会副主席
李劲堃	广东省文联主席、广东省美术家协会第十届主席、中国美术家协会副主席、广州美术学院原院长
林 蓝 (女)	广东画院院长、广东省美术家协会主席
倪惠英 (女)	中国戏曲表演学会副会长、广东省文联副主席
申明浩	广东外语外贸大学党委宣传部部长兼融媒体中心主任、统战部部长；粤港澳大湾区研究院院长、粤商研究中心主任
王 琛	中国摄影家协会副主席、广东省摄影家协会副主席
王二平	国家级教练、国际武联运委会原主席、广东省武术协会副主席
冼东妹 (女)	柔道奥运冠军、广东省柔道协会主席
张洁雯 (女)	羽毛球奥运冠军、中山大学体育部副教授

我院获批 1 项广东省教学质量与教学改革工程项目立项

近日，广东省教育厅公布了 2022 年广东省本科高校教学质量与教学改革工程建设项目立项名单，我院院长冯帅章教授担任负责人的“暨南大学社会调查实践教学基地”获批省级大学生社会实践教学基地项目立项。

暨南大学社会调查实践教学基地（下称“调查实践基地”）依托暨南大学经济与社会研究院与暨南大学社会调查中心而建立。经济与社会研究院是暨南大学为推行经济学教育科研国际化而设立的教学科研机构，自成立后促进暨南大学经济学科取得长足进步，各类经济学学科排名稳居全国前十、全省第一；社会调查中心则是全国前四、华南地区唯一的大型学术调查机构，独立组织了多项大型前沿调查项目。以社会调查中心为基础的研究院智库荣登中国社科院中国核心智库榜单、全国社会类智库专业影响力排名榜前十、光明日报与南京大学

中国智库索引来源，并成为民政部在华南唯一政策理论研究基地，与国家统计局、卫健委，省委省政府、发改委、农业农村厅等均有政策咨询合作。

经过四年建设，调查实践基地已接受全省高校学生实践一千余人次，成为暨南大学乃至全广东大学生参与社会实践、接受思政教育的重要平台。一方面，基地通过《调查方法与应用》课程和“社会调查与应用”系列讲座等理论学习课堂为学生实际开展社会调查、善用科研数据提供必要知识储备；另一方面通过调查中心长期开展的多项大型社会调查项目，如广东千村调查、中国乡城人口流动调查、绵竹儿童认知与非认知能力发展追踪项目等，促使学生了解国情民意，锻炼实践操作能力，实现课程理论知识与实践知识多方面有机融合的教学改革目标。

我院荣获多项 2022 年度学校先进集体及先进个人表彰

近日，暨南大学对 2022 年度在科研管理工作、学生工作、宣传工作等方面做出突出成绩的单位和个人进行评先及表彰，我院荣获三项集体先进表彰，三项个人先进表彰及一项十佳校园好新闻表彰。

2022 年度暨南大学科技管理先进集体及先进个人

2022 年度暨南大学文科科研先进单位及文科科研管理先进个人

为进一步推动学校科研工作高质量发展，充分调动学校各科研单位及科研管理人员的积极性，暨南大学科学技术研究处与社会科学研究处分别组织开展 2022 年

度科技管理先进集体、先进个人和突出贡献个人评选工作，以及文科科研先进单位及文科科研管理先进个人评选工作。经单位申报、专家评审等环节，我院荣获“科技管理先进集体”称号与“文科科研先进单位”称号，我院科研秘书林嘉瑜荣获“科技管理先进个人”称号与“文科科研管理先进个人”称号。

2022 年度我院在科技管理与文科科研方面均取得了瞩目成绩。积极组织申报各类基金项目，包括国家自然科学基金、国家社会科学基金、广东省自然科学基金、广东省普通高校创新团队等项目。2022 年度共获批国家自然科学基金重点项目 1 项、国家自然科学基金项目 8 项、广东省普通高校创新团队项目 1 项、教育部人文社科基金 2 项、广东省自然科学基金 1 项，年度新增科研经费 441 万。在国家自然科学基金立项方面，研究院本年度共组织申报国家自然科学基金项目 23 项，集中受理期项目总资助率高达 35%。我院面上项目与青年科学基金项目平均资助率达 31.82%，高于 2021 年度管理科学部面上项目与青年科学基金项目的平均资助率 15.92%。

在论文发表方面，2022 年我院全职教师在国内外知名学术期刊上发表或被正式接收论文达 27 篇，其中包括 International Economic Review、Journal of Development Economic、《经济学（季刊）》等国内外权威期刊，助推应用经济学排名持续攀升。在 2020 年度荷兰蒂尔堡大学“全球经济学研究机构排名”、2022 年软科“世界一流学科排名”、2022 年软科“中国最好学科排名”等排名中，暨南大学经济学科均排进全国前十，位列广东省首位。同时暨南大学经济学与商学在 2022 年 9 月首度进入 ESI 全球排名前 1%。

2022 年度暨南大学新闻宣传工作先进单位及十佳校园好新闻

为奖掖先进、树立典范，学校党委宣传部牵头开展了 2022 年度新闻宣传工作先进单位、先进个人、佳新媒体平台、十佳校园好新闻等评选。经校内各单位自主申报和综合评定，我院荣获“暨南大学宣传思想工作先进单位”称号，我院《乡土南粤——2021 广东千村调

查回顾片》荣获新媒体作品类“十佳校园好新闻”。

2022 年度，我院积极加强宣传队伍建设，拓展深化宣传阵地建设，坚守微信公众号为主的网络宣传阵地，深入开发知乎、小红书、视频号、B 站等宣传平台。宣传工作以过硬宣传质量锻造特色品牌，做针对性的宣传策划、做高质量、多形式的宣传作品，助推暨大学术品牌形象做深做厚，进一步联动主流媒体放大宣传效应，以媒体资源扩大研究院和学校学科影响力，促成更多交流合作。

《乡土南粤——2021 广东千村调查回顾片》为我院宣传人员全程跟拍 2021 年广东千村调查访问员如何进行农村调查的 12 分钟的微型纪录片。纪录片有效提升了“广东千村调查”项目知名度、美誉度和社会认可度，获得访问员的深度共鸣，目前浏览量超过 2.5 万次。

2022 年度暨南大学优秀本科生班主任

为进一步加强和改进学校学生思想政治教育工作，激励学生工作集体、学生干部不断提高工作质量和水平，强化为党育人、为国育才的使命担当，学校对学生工作先进集体及先进个人进行表彰，我院助理教授、2019 级经济学（国际化创新班）班主任张毅荣获“优秀本科生班主任”称号。

我院顺利完成 2022 年度职称评审工作

近日，经我院职称晋升评审委员会与学术委员会评定、学校专业技术资格评审委员会审议通过，李书娟获评长聘副教授（Tenured Associate Professor）。经我院职称晋升评审委员会与学术委员会评定，韩昱洁、刘丛、刘诗濛、邱筠、唐曲晋升副教授。（按姓氏首字母排序）。

我院自 2017 年起成为暨南大学首个综合改革示范区试点单位，获得了职称评定、评聘的高度自主权。我院对教师实行准聘长聘制，其中包含助理教授、副教授、

长聘副教授、正教授四个职级。每年，符合条件的教师可以向研究院提出升职申请。在长聘副教授与正教授的晋升程序中，申请人材料初审合格后被送交国内外同领域专家进行同行评议，之后被依次递交至职称晋升评审委员会、学院学术委员会、学校专业技术资格评审委员会进行评审决议。截至目前，我院已完成 6 年职称自主评审工作，其中获评正教授 1 人次，获评长聘副教授 8 人次，获晋升副教授 15 人次。



李书娟

暨南大学经济与社会研究院
长聘副教授（政策研究轨）

研究领域

经济增长、目标管理、地方政府行为、环境污染

工作经历

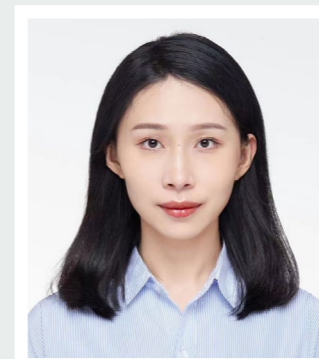
2022/10-至今 暨南大学经济与社会研究院 长聘副教授
2020/10-2022/09 暨南大学经济与社会研究院 副教授
2016/07-2020/09 暨南大学经济与社会研究院 助理教授

教育情况

2015/12 中山大学 经济学博士
2006/06 广东外语外贸大学 经济学硕士
2004/06 兰州大学 经济学学士

学术成果

研究成果发表于《经济研究》《经济学（季刊）》《世界经济》《外贸经济》等国内经济学权威期刊。主持国家自然科学基金青年项目、教育部人文社科基金、广东省自然科学基金等项目。



韩昱洁

暨南大学经济与社会研究院
副教授（政策研究轨）

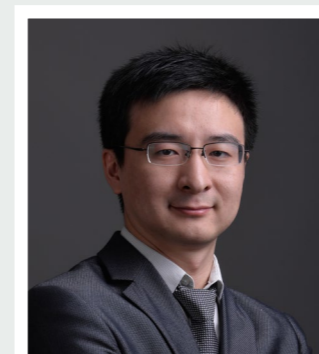
现任暨南大学经济与社会研究院副教授（政策研究轨），于 2017 年获得香港中文大学经济学博士学位。研究领域为教育经济学、劳动经济学、农业经济学等，研究成果发表于 Proceedings of the National Academy of Sciences of the United States of America (PNAS)、Journal of Comparative Economics、China Economic Review 等国外经济学权威期刊。



刘丛

暨南大学经济与社会研究院
副教授

现任暨南大学经济与社会研究院副教授，于 2016 年获得美国亚利桑那大学经济学博士学位。研究领域为经济史、发展经济学、政治经济学等，研究成果发表于 Journal of Development Economics、Journal of Economic History、Journal of Comparative Economics、《经济研究》《经济学（季刊）》等国内外经济学权威期刊。主持国家自然科学基金面上项目及青年项目、广州市哲学社会科学“十三五”规划项目等。



刘诗濛

暨南大学经济与社会研究院
副教授

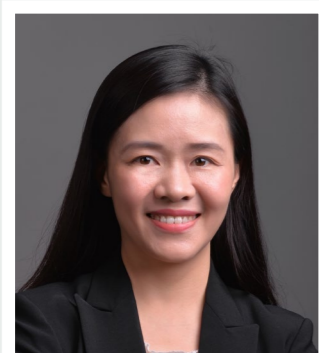
现任暨南大学经济与社会研究院副教授，于美国雪城大学获得经济学博士学位。主要研究方向为城市与房地产经济学、劳动经济学、中国经济。研究成果发表于 Journal of Urban Economics、Journal of Regional Science、Regional Science and Urban Economics、China Economic Review、《劳动经济研究》等国内外知名学术期刊，主持国家自然科学基金青年项目、广东省自然科学基金等项目。



邱 筠

暨南大学经济与社会研究院
副教授

现任暨南大学经济与社会研究院副教授，于2016年获得美国俄亥俄州立大学农业、环境和发展经济学博士学位。研究领域为环境资源经济学、健康经济学。已有多篇研究成果发表于 Journal of Environmental Economics and Management、Journal of Population Economics、The Lancet 子刊等国际权威期刊。主持国家自然科学基金青年基金项目。



唐 曲

暨南大学经济与社会研究院
副教授

现任暨南大学经济与社会研究院副教授，于加州大学伯克利分校获得博士学位。研究领域为环境与资源经济学。研究成果发表于 Journal of Development Economics、Journal of Environmental Economics and Management、American Journal of Agricultural Economics 等国际经济学权威期刊。

不忘初心，自省互进——我院党支部召开组织生活会暨民主评议党员会议



为深入学习贯彻党的二十大精神，认真落实学校党委的工作部署，3月9日上午，经济与社会研究院党支部于曾宪梓科学馆406召开2022年度组织生活会暨民主评议党员会议。本次会议共39名党员参与，由研究院党支部书记薄诗雨主持，经济学院党委委员、办公室主任彭梅蕾列席指导。

会上，党支部书记薄诗雨首先带领支部成员进行理论学习，对党的二十大报告要点进行解读，分别从过去五年的工作和新时代十年的伟大变革、新时代新征程党的使命任务、坚持全面依法治国、推进法治中国建设等七个方面对二十大报告进行阐释。随后，薄诗雨指出，应当将党的二十大精神与教师工作实际结合，扎实抓好本职工作，把思想和行动统一到习近平总书记重要讲话精神上。



薄诗雨总结支部理论学习情况

理论学习结束后，党支部委员会成员薄诗雨、严子中、黎莉对支部过去一年以来的工作进行报告，薄诗雨首先对支部的理论学习情况进行总结。近日，党支部入选了第四批全省党建双创工作培育创建单位“样板党支

部”名单，薄诗雨强调支部应当继续深入理论学习，加强教师党员在师德师风建设上的引领作用。他指出，支部理论学习的方式在多样性上有所改进，但与专业知识的结合仍然不够紧密。且在过去一年，疫情对支部活动的影响较大，许多重要活动组织被打断。

随后，严子中针对过去一年学生工作进行总结。他认为，做好学生工作的关键在于围绕立德树人的根本任务，健全思政育人的体制机制。严子中以去年年底，紧急安排学生返乡工作为例，研究院成立专班工作小组，以一对一的形式，积极与地方基层沟通，帮助学生顺利返乡。并在返乡工作告一段落后，采取“线上+线下”的模式，确保教学工作顺利开展。



严子中总结支部学生工作情况

黎莉针对过去一年的支部建设情况进行汇报。过去一年，支部根据暨南大学《基层党组织选举工作办法》，筹备并完成了新一届党支部委员会换届工作程序；同时，积极发展高知分子、青年教师入党，并如期完成了发展党员计划，在2022年共吸收4名党员。



黎莉汇报支部建设情况

汇报工作结束后，经济学院党委委员、办公室主任彭梅蕾对本次组织生活会进行点评。她认为，研究院党

支部特点鲜明突出，支部人数众多、师生同在一个支部，应当增强师生间的交流与互动。在组织架构方面，可以考虑适当增加学生支委，调动学生党员的积极性。在活动设置上，更多开展外出活动、团建活动，为支部注入活力，提升支部凝聚力。



经济学院党委委员、办公室主任彭梅蕾进行点评

随后，全体党员分为教师、职工、学生三个小组，结合实际，开展批评与自我批评。在自我批评环节，支部成员从自身实际情况出发，指出自己学习新动力不足、工作方法有待改进、理论学习不够深入等问题。支部成员针对问题一同展开客观分析讨论，不避讳、不遮掩地给出整改建议。会上还发放了民主评议党员测评表，对支部党员进行了民主评议党员的测评投票。



支部成员开展批评与自我批评

我院调研团队赴辽宁、陕西开展 社会救助改革调研



2023年2月15日至22日、2月27日至3月3日，暨南大学经济学院、经济与社会研究院、乡村振兴研究院院长冯帅章教授带领研究团队，先后前往陕西西安、商洛，辽宁沈阳和鞍山，开展题为“决定中国社会救助改革方向”的调研活动。2月15日-22日，经济与社会研究院副教授薛森，乡村振兴研究院研究员唐高洁，研究助理钱文文、周浩然，执行督导李步清一行，首先前往陕西省西安市和商洛市开展调研。2月15日，调研组一行先后赴陕西省民政厅和西安市民政局座谈，了解了陕西省和西安市低保、特困和临时救助政策的实施情况，以及针对社会救助工作开展的创新工作。2月16日-17日，调研组又前往西安市临潼区和雁塔区开展入户调研工作，共走访两地17户低保家庭，了解近两年新入低保家庭的困难情况和低保政策对家庭的影响。

2月20日-22日，调研组一行到达商洛市民政局、社会救助中心座谈，详细了解了商洛市社会救助工作开展情况、城乡低保统筹等情况，并在商州区和丹凤县详细走访了两地19户低保家庭的救助情况。



调研团队在西安市入户调研

2月27日至3月3日，经济学院、经济与社会研究院、乡村振兴研究院院长冯帅章教授，乡村振兴研究院研究员张阳阳，研究助理卓依，经济与社会研究院在读博士生甘雨一行，前往辽宁省沈阳市和鞍山市两市开展调研。

2月28日-3月2日，调研组一行前往辽宁省民政厅、沈阳市民政局和鞍山市民政局座谈。调研团队详细了解了辽宁省社会救助工作的整体情况，以及教育、医疗、就业等专项救助的开展情况，市县层面社会救助工作的具体开展情况、经验以及困难。

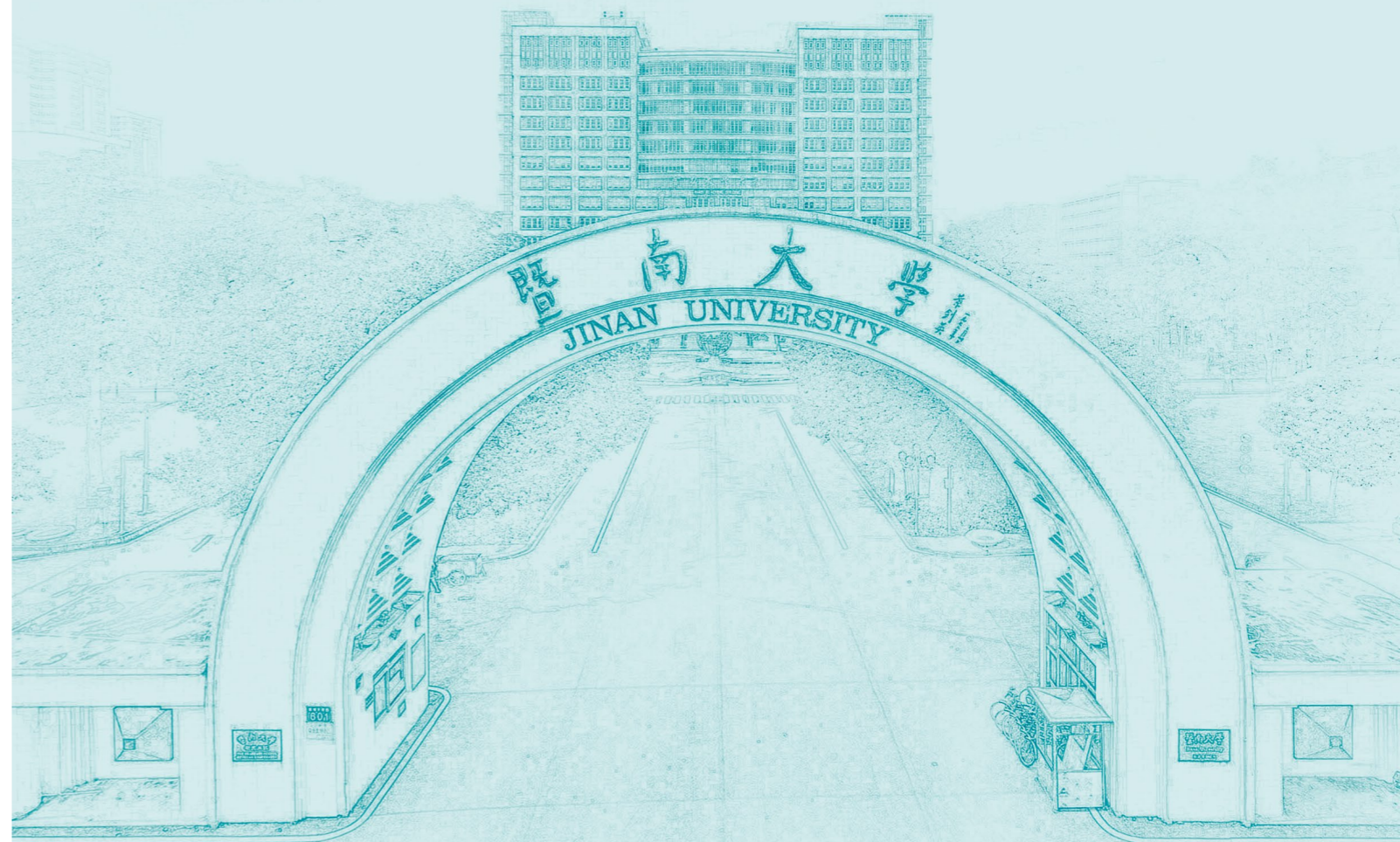


调研团队在辽宁省民政厅座谈期间，调研团队开展入户调研，共走访了两市10户困难家庭，包括低保特困人群以及低保边缘家庭，详细了解当地社会救助政策的运行情况、困难群众的现实需求以及对救助政策的满意程度。



调研团队在鞍山市入户调研“决定中国社会救助改革方向”项目是暨南大学在民政部社会救助司的委托下，承接亚洲开发银行的技术援助项目。本次调研旨在对各地的社会救助民政工作人员和社会救助对象进行访谈，了解和总结当前我国社会救助工作的经验和面临的主要困难，为未来制定更加切实可行的社会救助政策，推动社会救助制度改革提供建议。

科研动态



科研动态

我院两项国家自然科学基金项目 结题绩效评估为“优”

近日，国家自然科学基金委员会管理科学部公布了2020年结题项目的绩效评估结果，由我院蔡澍副教授、刘诗濛副教授分别主持的国家自然科学基金项目“贫困村互助资金项目减贫效果与机制：基于随机对照试验的实证研究”（批准号：71703058）、“中国城市吸引力的区域差异、形成机制与影响效果：基于生活质量与商业环境的双维度研究”（批准号：71703059）国家自然科学基金委员会结题项目绩效评估会上均被评为“优”。

我院共有2个项目参与本次绩效评估，评估结果均为“优”，比例达100%。国家自然科学基金委员会管理科学部每年将在项目结题一年后，对已结题项目实施绩效评估。绩效评估是对每一个基金项目研究结果的水平与工作质量进行评价，包括对项目的学术创新、政策建议、效益、国际交流、人才培养等进行逐项的与综合的评价。国家自然科学基金委员会对项目申请实行绩效挂钩，绩效评价为优秀的项目主持人再次申请基金项目，在同等条件下将优先考虑资助。

通知

暨南大学 科研处：

兹有贵单位 蔡澍 承担的国家自然科学基金项目“贫困村互助资金项目减贫效果与机制：基于随机对照试验的实证研究”（批准号：71703058），在国家自然科学基金委员会管理科学部组织的结题项目绩效评估会上，被评为 优。

请将评议结果通知项目承担人。
特此通知！



通知

暨南大学 科研处：

兹有贵单位 刘诗濛 承担的国家自然科学基金项目“中国城市吸引力的区域差异、形成机制与影响效果：基于生活质量与商业环境的双维度研究”（批准号：71703059），在国家自然科学基金委员会管理科学部组织的结题项目绩效评估会上，被评为 优。

请将评议结果通知项目承担人。
特此通知！



科研立项

我院联合经济学院成功举办 2023 年国家自科基金线上申报评审会



为切实做好 2023 年度国家自然科学基金申报工作，进一步提高学院国家科研项目申报质量，1月13日，暨南大学经济与社会研究院联合经济学院共同举办 2023 年度国家自然科学基金项目申报线上评审会。华中科技大学陈斌教授、暨南大学何凌云教授、厦门大学李嘉楠副教授、中国人民大学陆方文教授、上海交通大学瞿茜副教授、暨南大学王春超教授、山东大学张吉鹏教授、上海财经大学张征宇教授（按姓氏字母排序）作为评审嘉宾受邀参加此次评审会，两院共 14 名教师参与本次评审会汇报。

会议伊始，会议主持人暨南大学经济与社会研究院院长助理谢斌首先对嘉宾的到来表示欢迎与感谢。随后经济与社会研究院副院长卢晶亮介绍了本次会议背景以及研究院过去历年国家科研项目申报立项概况。本次会议分主题演讲与

报告点评两个环节进行，在主题演讲环节，张吉鹏教授分享了他国家科研项目申报中的经验与总结。报告点评环节分两个会场同时进行，暨南大学经济学科的教师们分别汇报了各自的项目申请计划，评审嘉宾分别提出改进建议，切实解决教师们项目申请过程中所出现的难点问题。在会议最后的圆桌会议环节，与会教师与评审嘉宾就基金申报进行了深入交流。



山东大学张吉鹏教授分享自科项目申报经验

论文发表



International Economic Review

我院助理教授乔玮的合作论文“'Conventional' Monetary Policy in OLG Models: Revisiting the Asset-substitution Channel”（合作者：Guanliang Hu, Guoxuan Ma and Neil Wallace）被国际权威经济学期刊 *International Economic Review* 接受发表。



Journal of Econometrics

我院副教授王武毅的合作论文“Identifying latent group structures in spatial dynamic panels”（合作者：Liangjun Su and Xingbai Xu）被计量经济学顶级期刊 *Journal of Econometrics* 接受发表。



Journal of Population Economics

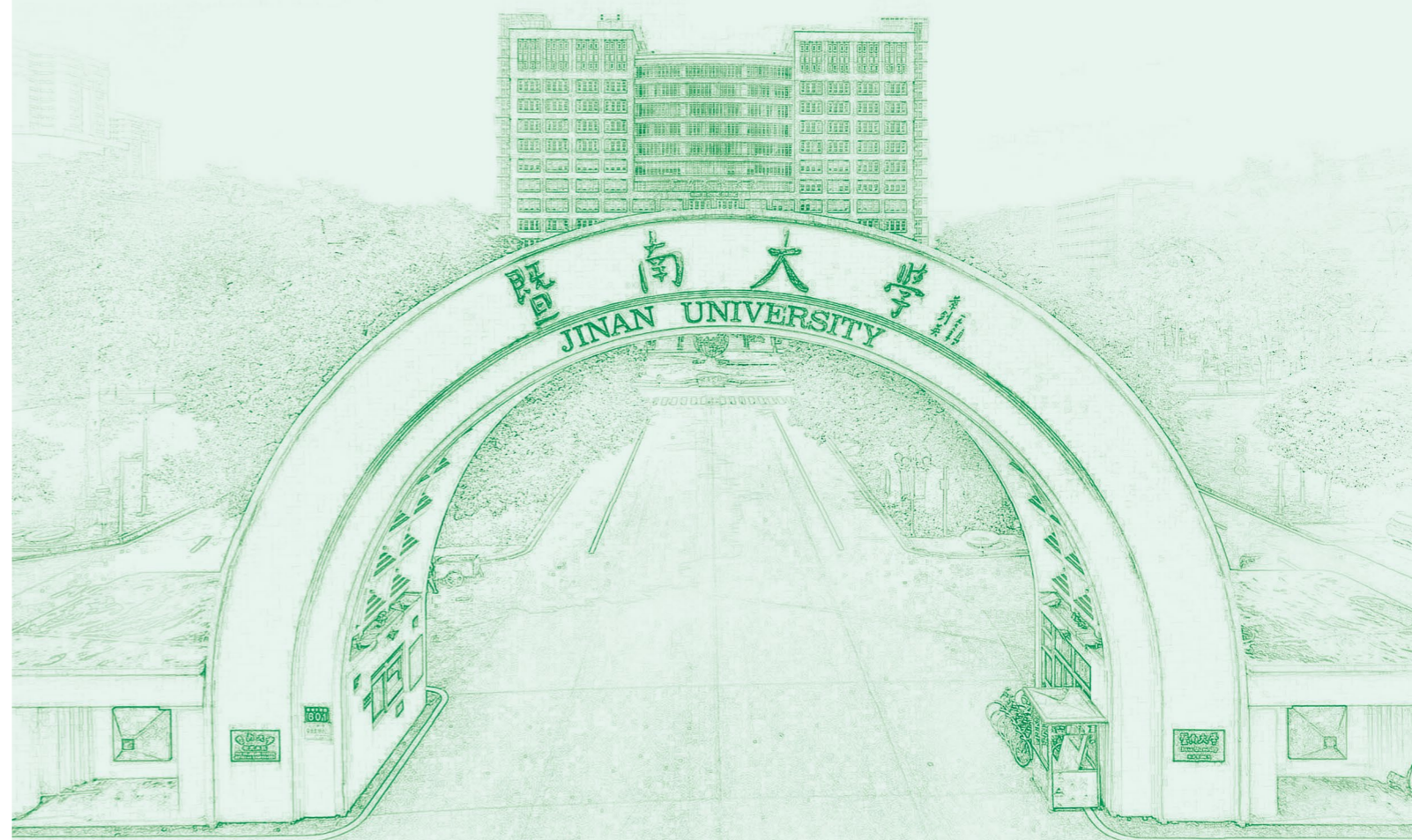
我院副教授邱筠的合作论文“The Effects of Temperature on Mental Health: Evidence from China”（合作者：Yue Hua and Xiaoqing Tan）被人口经济权威期刊 *Journal of Population Economics* 接受发表。



Journal of Environmental Economics and Management

我院副教授崔潇濛的合作论文“Differentiated agricultural sensitivity and adaptability to rising temperatures across regions and sectors in China”（合作者：Xiaoguang Chen and Jing Gao）被环境经济学顶级期刊 *Journal of Environmental Economics and Management* 接受发表。

学术活动



学术会议

“决定中国社会救助制度的改革方向” 项目中期报告会



3月22日，暨南大学经济与社会研究院（以下简称研究院）在暨南大学曾宪梓科学馆406会议室顺利举行“决定中国社会救助制度的改革方向”项目中期报告会。该项目是暨南大学在民政部社会救助司的委托下，承接亚洲开发银行的技术援助项目。本次报告会的主要参会人员包括民政部社会救助司司长刘喜堂、综合处副处长刘勇、综合处干部费珊龙、民政部政策研究中心干部王拓涵，广东省民政厅社会救助处处长朱远辉、副处长韩堃、四级调研员何锋军，亚洲开发银行代表 Karin Schelzig，项目负责人、暨南大学经济学院、研究院院长冯帅章教授，项目国际专家、全球劳动组织（GLO）主席 Klaus Zimmermann 教授，项目国内专家、研究院副教授薛森，项目行政助理、北京航空航天大学副教授聂晨，研究院助理教授唐高洁等。会议邀请了中国人民大学劳动人事学院院长、国家发展与战略研究院劳动力市场研究中心主任赵忠教授，南开大学经济学院副院长、政治经济学

研究中心副主任周云波教授，北京大学新农村发展研究院副院长、现代农学院盛誉教授，西南财经大学经济与管理研究院赵国昌教授，中山大学政治与公共事务管理学院李棉管副教授等5位专家对项目报告进行点评。会议由研究院副院长张思思及项目行政助理聂晨主持。



会议现场

会议伊始，暨南大学副校长洪岸发表致辞。洪岸首先代表暨南大学对各位参会嘉宾的到来表示热烈的欢迎和诚挚的问候！她表示暨南大学是中国第一所由政府创办的华侨学府，国家“双一流”建设高校。2018年10月，习近平总书记莅临暨南大学视察并发表重要讲话，希望暨南大学坚持办学特色，擦亮暨南金字招牌。暨南大学始终牢记习近平总书记亲临视察的殷殷嘱托，一直致力于为社会培养高素质人才，同时积极开展科学研究和社会服务。在学校支持下，研究院自成立以来，一直致力于参与民生保障政策领域和乡村振兴领域的实地调查与研究，积极对接民政部和其他政府部门的政策理论研究需求。本次项目的项目团队依托研究院和民政部政策理论研究基地平台资源，已进行了大量的文献搜集和数据分析工作，并到全国多省市开展了多次实地调研，取得了许多阶段性的成果和进展，这离不开各位政府部门领导和专家学者的大力支持。她希望参会各方能在接下来的深入探讨中，完善项目报告、形成高质量的项目成果，并预祝会议取得圆满成功。



洪岸

随后，民政部社会救助司司长刘喜堂介绍了项目的背景、目的与意义，刘喜堂表示“决定中国社会救助制度的改革方向”项目是民政部与亚洲开发银行合作的最新项目，具有重要意义。此前，民政部与亚洲开发银行合作开展的研究聚焦于政策领域，主要从社会学及公共管理的角度看待我国的社会救助制度，这是第一次从经济学角度开展相关研究。该项目于2021年初正式开展，冯帅章院长带领的团队克服疫情的重重困难，走了不少省份开展深入调研，他非常期待本次中期报告会报告的项目成果，也希望从专家学者的意见和建议中得到更多的启示。



刘喜堂

接着，亚洲开发银行代表 Karin Schelzig 简要介绍了本项目的背景和项目运行的相关要求，肯定了项目团队在前期所付出的努力，目前的中期成果已经很深入、细致，期待看到团队下一步的调查分析结果，完成项目总报告，为中国社会救助制度的改革方向提供切实可行的政策建议。



Karin Schelzig

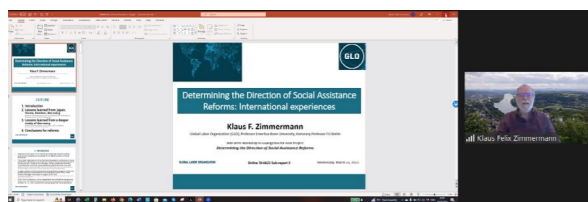
接下来，会议进入汇报环节。项目负责人冯帅章对当前项目进展、后期工作计划及《子报告一：国内外社会救助影响的文献综述》进行了汇报。项目国内专家薛森对《子报告二：中国社会救助制度对个人、家庭和社会的影响》进行了汇报。项目国际专家 Klaus Zimmermann 对《子报告三：社会救助改革方向的国际经验》进行了汇报。项目成员唐高洁对《子报告四：社会救助改革的国内案例研究》进行了汇报。



冯帅章



薛森



Klaus Zimmermann



唐高洁

项目汇报后，中国人民大学赵忠教授、西南财经大学赵国昌教授、北京大学盛誉教授、南开大学周云波教授和中山大学李棉管副教授分别就4份报告的内容进行点评，从项目的开展背景和意义、社会救助政策的有效衔接、社会救助大数据的完善、低保效益的多维度评估、国内和国际经验的异同以及如何讲好中国故事等多个方面分享了各自的见解，并提出了改进和完善项目报告的建议。项目负责人和成员也就项目开展过程遇到的问题和存在的疑惑向在场的民政部代表和专家请教，并进行了热烈讨论。最后，刘喜堂司长对此次中期报告会进行总结，肯定了项目当前所取得的进展和成果，并对下一步完善项目报告和转化项目成果提出了建议和展望。



嘉宾点评及讨论

至此，本次“决定中国社会救助制度的改革方向”中期报告会圆满结束，项目团队将综合参会嘉宾提出的宝贵意见和建议继续完善项目报告，为推动社会救助制度的完善和创新，推动民生兜底保障网织得更密更牢贡献一份力量。

暨南论道

Lung-fei Lee 教授公开讲座顺利举办

2023年3月27日上午，世界计量经济学会会士、美国俄亥俄州立大学荣休教授、上海财经大学特聘教授 Lung-fei Lee 受我院“暨南论道”活动邀请，分享题为“Best linear and quadratic moments for spatial econometric models and an application to spatial interdependence patterns of employment growth in US counties”的合作研究文章，详细介绍了当随机扰动项为非正态分布时，如何得到网络和空间计量模型的 GMM 估计的最佳矩条件。讲座由我院副教授史炜主持。



Lung-fei Lee教授

当常规的正则条件下，空间自回归（SAR）等空间计量模型的 ML 和 QML 估计具有渐近一致性和正态性。然而，这个方法具有两个不足。首先，使用 ML 或 QML 度量网络或空间溢出效应时，参数空间需要明确规定。在诸如高阶 SAR 模型和 SESAR 模型之类的估计模型中，由于它们的空间效应系数的参数空间是复杂的，所以这个缺点变得明显并且更加严重。其次，ML 和 QML 的计算成本通常较大，但是在 GMM 中可减少计算负担，并且在扰动分布不正态时比 QML 估计更渐近有效。

而在 GMM 估计中，矩条件的选择会影响其渐近方差从而影响估计的有效性。Lung-fei Lee 教授提出，通过对线性二次矩方差矩阵进行分解，并重新表述 GMM 目标函

数的梯度矩阵，应用 Cauchy-Schwarz 不等式得出方差下界，可以得到最佳的线性二阶矩条件。

在实证部分，Lung-fei Lee 教授使用 2000-2010 年美国县级人口普查数据，通过设定具有异方差和空间误差的高阶 SARAR 模型，研究了各县就业增长的关联性问题。考虑到地理空间、工业结构和政治倾向三个渠道的传导作用，模型中加入了空间相邻矩阵、地理距离权重矩阵、工业结构相似度矩阵和政治倾向相近度矩阵。结果发现，高阶 SARAR 模型的每个空间效应估计值小于其单个空间权重矩阵的相应估计；具有单一空间权重矩阵的经典 SAR 模型会通过吸收其他渠道的影响，高估特定通道的空间相互依赖性。与高阶 SAR 模型相比，经典 SAR 模型的平均网络直接效应（ADE）被略微低估（0.4%-0.8%）。然而，其平均网络间接效应（AIE）被严重低估，比高阶 SARAR 模型的 AIE 小约 17%-90%，导致平均网络总效应（ATE）被低估了 9%-45%。同时，高阶 SARAR 估计显著减少标准误差，在效率上优于其他估计方法。

在此次讲座中，Lung-fei Lee 教授与参会人员积极互动，针对参会老师的问题做了简洁明确的解答，使参会人员更好地理解了该研究。



讲座现场

思想 聚焦

乡村振兴专题

冯帅章：试点推动县域内城乡基本公共服务一体化

编者按：

2023年广东省政府工作报告提出，“全面推进乡村振兴，实施‘百县千镇万村高质量发展工程’，推动城乡区域协调发展向更高水平更高质量迈进。”1月28日全省高质量发展大会上，“百县千镇万村高质量发展工程”又成为一大热议主题。

近日，南方农村报专访了暨南大学经济学院、经济与社会研究院、乡村振兴研究院院长冯帅章教授，他围绕政策背景、发展县域经济、统筹城乡基本公共服务一体化等内容发表了观点与看法。他认为：“‘百县千镇万村高质量发展工程’的实施吹响了未来五年加快推进乡村振兴的号角。”。

以下为专访原文：

推进乡村振兴战略必须与县域联系起来

广东省实施“百县千镇万村高质量发展工程”的背景是什么？其背后有何考量？

冯帅章认为，一方面，“百县千镇万村高质量发展工程”的实施正当时，吹响了未来五年加快推进乡村振兴的号角。另一方面，广东自2021年起开展乡村振兴驻镇帮镇扶村行动，将该行动作为广东省推进新型城镇化与乡村振兴同步发展、推动城乡融合的重要抓手。而“百县千镇万村高质量发展工程”进一步突出县域振兴，高水平谋划推进城乡区域协调发展。

“如何将乡村振兴战略与新型城镇化战略结合起来？我觉得县域是一个很好的连接点。”冯帅章认为，对乡村来说，县是一个最大的单位；对城市来说，县是最小的一个“城市”。在推进乡村振兴战略过程中，如果只是发展乡村，直接一竿子插到村里，效果可能并不理想，必须要与县域联系起来。并且，县城也不能够孤立地发

展，靠近珠三角的县城就可以充分依托其得天独厚的优势，发展成为大城市的卫星城。

顺应递进式城镇化，强化乡镇联接带村的节点功能

今年广东省政府工作报告指出：“强化乡镇联接带村节点功能。建强中心镇、专业镇、特色镇，支持有条件的镇打造成为县域副中心、发展成为小城市，形成一批名镇名品，培育更多全国经济强镇。”

对此，冯帅章深表赞同，他认为：“中国的城镇化是一种递进式的城镇化，大多时候农村的人会先到镇上发展，镇上的人又去到县城，县城的人又进入市里，市里的人再到省里发展。”因此，要去适应这种递进式城镇化的特点，预测未来的人在哪里，未来的需求在哪里，未来的潜力在哪里。由于农村的人口可能进一步向乡镇流动，因此乡镇要充分发挥连接城市与农村的节点和纽带作用，建设成为服务农民的区域中心。

此外，今年的广东省政府工作报告还提到，实施“百县千镇万村高质量发展工程”，要“统筹推进城乡融合发展，加快城乡规划建设、基础设施、要素配置、生态环保、基本公共服务一体化”。

“在县级层面，基本公共服务是最重要的一项工作，可以在县域内设立试点，率先实现城乡基本公共服务一体化。”冯帅章指出，当前城乡差距主要体现在教育、医疗、养老等方面。比如在教育方面，家长都想让孩子接受到更好的教育，就会把孩子带到县城，县城的学位非常紧缺，乡镇学校反而过剩。在这种情况下，就要适当地扩充县城的教育资源，在县域内让教育资源流通起来，并且注重与实际相结合，先有试点，在总结经验的基础上稳步推进。

本文首发在南方农村报

冯帅章接受乡村干部报专访： 如何实现农村高质量发展



编者按

党的二十大报告指出，高质量发展是全面建设社会主义现代化国家的首要任务，而全面建设社会主义现代化国家，最艰巨最繁重的任务仍然在农村。乡村振兴，既是高质量发展阶段一项重大而紧迫的战略任务，也是构建新发展格局的内在要求和践行新发展理念的重要体现。

近日，教育部“长江学者”特聘教授，广东省首届乡村振兴咨询委员会委员，暨南大学经济学院、经济与社会研究院、乡村振兴研究院院长冯帅章接受《乡村干部报》专访，围绕如何实现农村高质量发展发表了观点。

暨南大学经济学院、经济与社会研究院、乡村振兴研究院院长冯帅章

记者：冯院长您好！要实现农村高质量发展，首先要补短板。暨南大学乡村振兴研究院、暨南大学社会调查中心与共青团暨南大学委员会共同主办的“广东千村调查项目”已连续开展5年，请您根据调研成果，谈谈当前农村的发展仍然存在哪些突出短板？该如何补上？

冯帅章：“广东千村调查项目”是暨南大学开展的覆盖广东农村地区的微观农户调查，已经对广东省3000多户农户样本连续5年开展了详细的跟踪调查，基本可以反映广东开展乡村振兴工作以来农村情况的变化。结合广东千村调查的数据，总体来看，当前农村发展仍存在的突出短板主要表现在两个方面：一是农村基础设施建设仍相对薄弱，乡村道路基础设施、农田水利基础设施、冷链物流基础设施以及农村人居环境基础设施等仍需提升。政府相关部门仍需加大支持力度，推进“四好农村路”建设，加大农田水利基础设施和冷链物流基础设施投资力度，进一步整治提升农村人居环境基础设施。二是乡村振兴人才相对缺乏。乡村治理人才、高技能和高技术人才、创新创业人才、教育和医疗人才不足，不少地区青壮年劳动力供给不足。人才是乡村振兴的关键要素之一，如何吸引人才、留住人才是现阶段乡村振兴面临的重大难题。一方面需要地方党委、政府出台一系列政策措施，吸引人才返乡创新创业，从教从医，积极参与本地乡村振兴；另一方面需要进一步扩大选调生、大学生志愿者等青年治理人才队伍，加强培育基层治理人才，提升基层治理水平。

记者：党的二十大报告指出，要“坚持城乡融合发展，畅通城乡要素流动”。俗话说，“最富的地方在广东，最穷的地方也在广东”，广东一直致力于解决城乡发展不平衡的问题，请您介绍一下破解城乡二元结构的“广东经验”，给别的地区以启示。

冯帅章：广东的突出特点是区域经济发展不平衡，需要通过珠三角地区进一步带动粤东西北相对落后地区的发展。广东为了破解城乡发展不平衡问题，在财政支持和人才帮扶两方面做了卓有成效的工作，一是广东省财政对乡村振兴的支持力度不断加强。2022年省级涉农资金整合高达328亿元。2021-2025年计划投入540.6亿元支持实施驻镇帮镇扶村工作。二是广东省开创了乡村振兴驻镇帮镇扶村工作机制。从“驻村”提升到“驻镇”，开创性探索组团结对帮扶新模式，部署全省1127个乡镇，近2万个行政村全面振兴。将乡镇分为重点帮扶、巩固提升和先行示范三类，采取“党政机关+企事业单位+科技力量+志愿者+金融助理”模式组团结对帮扶。驻镇帮镇扶村工作机制为广东首创，工作队为各地乡村振兴工作提供了人才支撑，它是破解城乡二元结构和全面推进乡村振兴的“广东经验”。

记者：当前，农民的收入来源更加多元化，但外出务工收入在增收占比依然较重，这意味着出去打工依然是许多农民的第一选择。您认为地方应该如何采取措施吸引人才回流？

冯帅章：随着国家乡村振兴战略的全面实施，选择返乡创业助力乡村振兴的中青年人才逐渐多了起来，为乡村振兴注入新的活力。事实上，本地就业农民工占比达四成以上，就近务工成为新常态。当然，相比于农村青壮年劳动力大量外出务工，返乡创业的青年群体规模相对较小，稳定性也相对不高。我认为地方要“引进来、留得住”返乡创业人才，仍需在软硬件两个层面下功夫。硬件上包括产业园区建设、交通基础设施和物流建设、医院和学校等多个方面的建设，软件上包括地方营商环境、返乡创业优惠政策、人才培养与补贴和公共服务支持等。目前信息不对称仍是一个问题，许多返乡创业人员或有返乡创业意愿的人员并不知道地方到底有哪些优惠政策、哪些补贴项目，建议地方党委、政府利用春节、国庆等节假日，通过各种渠道加大政策宣传力度，吸引有返乡意愿的人才返乡创业。

记者：要提高农民的经营性收入，必须拓宽农民增收致富渠道。您对实现农村产业振兴有哪些建议？

冯帅章：乡村振兴的关键是产业振兴，它同时也是乡村振兴的主要难点。我对农村产业振兴的几点建议是：首先，进一步延伸产业链和提升产业融合度，实现一产和二产融合（农产品生产+加工）、一产和三产融合（农产品生产+网络销售；农产品生产+旅游）、一二三产业融合（农产品生产+加工+销售）等多种形式的产业融合发展，农户分享新增附加值；其次，支持乡村产业品牌化特色化发展，建设特色产业镇村，打造乡土品牌、地理标志产品；最后，鼓励农村创新创业，采取政策措施吸引人才返乡创新创业，为乡村产业振兴注入新生力量，为乡村经济社会发展提供人才支撑。

记者：促进农业高效高质发展、乡村宜居宜业是乡村振兴的内在要求，也是农村高质量发展的方向，在这方面还有哪些优化提升的空间？

冯帅章：我认为，乡村振兴最终应实现的景象是，居住在乡村是一种高品质的生活体验，当农民从事农业是一个体面的职业。要实现这样的愿景，乡村除了要保持生态环境上的先天优势外，交通、物流和通信网络等基础设施、人居环境基础设施等必须达到或接近城镇的基本水平。目前来看，这些领域仍有很大的提升空间。此外，实现建设农业强国目标还需要进一步提升农业适度规模化、品牌化、机械化、智能化和智慧化程度，延伸农业产业链和提升产品附加值，提升农民的收入。

本文转载自《乡村干部报》

李承政接受乡村干部报采访， 谈如何把“土特产”做大做强

在去年底召开的中央农村工作会议上，习近平总书记指出，产业振兴是乡村振兴的重中之重，要落实产业帮扶政策，做好“土特产”文章。今年的中央一号文件对推动乡村产业高质量发展作出具体部署，提出“继续支持创建农业产业强镇、现代农业产业园、优势特色产业集群”。

近日，《乡村干部报》记者邀请暨南大学乡村振兴研究院副院长、经济与社会研究院副教授李承政，对乡村如何做好“土特产”文章提出可行性建议。

他表示：何为“土特产”？“土”是从一方水土中寻找乡土资源，“特”是打造有特色、有独特竞争优势的产品，“产”是尊重产业发展规律来建产业，打造产业全链条。把“土特产”做大做强，他提出以下三点建议：首先，选好具备比较优势的“土特产”。乡村产品要在激烈的市场竞争中脱颖而出，必须择优选出本地具有比较优势且市场潜力大的产品，这既可以从本地已有的诸多产品中选

择，也可以通过调研本地自然禀赋优势、开拓创新引入新产品。“土特产”也不仅仅限于农产品，同时可以是民俗工艺品等其它产品形式。其次，要利用优质的渠道把“土特产”卖好。随着农村物流和冷链等基础设施的不断提升，众多生鲜类农特产也能够销往更远更广阔的市场。乡村应该在土特产营销方面下功夫，利用电子商务、直播带货和帮扶单位资源等多渠道多措并举助推产品市场扩张，让“土特产”卖上好价，农户增收致富。最后，人才保障也很关键。人才既可以来自内部，通过培育的方式产生，也可以来自外部，通过引进的方式获得。建议重点关注从本村走出去的能人，他们或是掌握了前沿的生产技术，或是掌握先进的营销手段，或是洞悉重要市场机遇和掌握重点客户资源，能有力助推乡村产业振兴。

本文首发在《乡村干部报》

李承政：聚焦广东农村土地制度改革进展 及问题 | 《暨南乡村谈》视频专访 解读 2023 中央一号文件



最近刚发布的 2023 年中央一号文件继续聚焦全面推进乡村振兴重点工作，重申了抓紧抓好粮食和重要农产品稳产保供；巩固拓展脱贫攻坚成果的两大基本要求：粮食安全和不发生规模性返贫的两条底线，同时也提出了农业农村高质量发展，加快建设农业强国的重要目标。

本期《暨南乡村谈》邀请到暨南大学乡村振兴研究院副院长、经济与社会研究院副教授李承政，为大家聚

焦农村土地问题，结合 2023 年发布的中央一号文件的工作意见和我们广东千村调查的重要发现，介绍一下广东农村土地制度改革现状以及谈谈大家关心的几个问题。

本期节目将农村土地分为“三块地”，承包地、宅基地和集体经营性建设用地，李承政老师为大家分三部分解读：

一、承包地：

今年中央一号文件提出：加强耕地保护和用途管制，加强撂荒地利用力度。将永久基本农田全部建成高标准农田。引导土地经营权有序流转，发展农业适度规模经营。总结地方“小田并大田”等经验，探索在农民自愿前提下，结合农田建设、土地整治逐步解决细碎化问题。



过去这些年承包地改革的重点工作是确权登记颁证，在“三权分置”的基础上，促进农地经营权流转，推进适度规模经营。从我们广东千村调查的结果来看，几乎所有的村庄都已经开展并基本完成了农地确权颁证工作，超过 75% 的农户已经获得了土地承包经营权证书。农地流转市场日趋活跃（近 40%），农地转出发生率和农地转入发生率均逐年上升。过去几年我省还加强了对撂荒地的整治和利用，村均撂荒面积从 170 亩左右下降到 130 亩左右，占耕地面积的 6% 左右。

对标中央一号文件的要求，我省农地制度改革仍存在的问题：（1）农地细碎化问题，平均每户 3 亩多地，平均 6 块；（2）高标准农田比例不高（刚超过 10%）（3）农地流转封闭性、不规范；村内流转，亲朋好友流转为主，超过一半以上不签合同，40% 以上不收取租金；适度规模经营比例不高（30 亩以上不到 1%）（4）流转后用途改变的情况，超一半改变用途，由种粮改为

种经济作物，非农占比 5% 以内。

承包地能不能继承使用？可以继承经营权，但是承包权不能。

二、宅基地

中央一号文件指出：稳慎推进农村宅基地制度改革试点，切实摸清底数，加快房地一体宅基地确权登记颁证，加强规范管理，妥善化解历史遗留问题，探索宅基地“三权分置”有效实现形式。

宅基地改革的重点同样是确权登记颁证，探索“三权分置”的多种实现形式，盘活闲置宅基地和农房，实现用益物权能和价值。从我们千村调查的结果看，全省几乎所有的村庄都开展了宅基地确权登记颁证工作，但是目前这项工作的完成率仍不足 20%。宅基地改革的难点比较多，一户多宅问题、宅基地面积超占问题、房地不一体的问题等等都是大问题，历史遗留问题解决起来也比较困难。

我省农村家庭户均宅基地 1.5 块，自我报告的宅基地面积 178 平方米，确权宅基地面积 136 平方米，超占比重为 40% 左右。还有因农户之间私下流转和置换等导致的房地不一体的问题等等。宅基地私人之间的流转也比较活跃，受访农村家庭中，有 14% 回答自家曾转入过宅基地，5% 左右家庭回答曾经转出过宅基地。化解宅基地历史遗留问题，需要地方在实践中探索经验。

宅基地可以继承吗？可以继承宅基地上的房屋，但不能继承地。

三、集体经营性建设用地

中央一号文件指出：深化农村集体经营性建设用地入市试点，探索建立兼顾国家、农村集体经济组织和农民利益的增值收益有效调节机制。

农村集体经营性建设用地为乡村产业、乡村旅游和乡村公共建设提供了用地保障，盘活利用好集体经营性用地有助于充实和壮大农村集体经济。

农村集体经营性建设用地改革的方向就是入市并且同市同价。

由于农村产业用地总量需求不大，但用地分散、我省一些集体经营性建设用地有富余的地方已经尝试开展了“点状供地”新尝试。比如，清远市清城区尚品德茗农业综合体、广州市从化区和营天下田园综合体、珠海市斗门区岭南大地田园综合体等等。

点状供地：将项目用地分为永久建设用地和生态保留用地，永久建设用地用多少转多少，生态保留用地只征不转，按照租赁或托管等方式供项目方使用。

这一方式优势是占地少，成本低，操作难度小，有助于乡村加工业、乡村旅游项目等落地。

暨济一堂 - 乡村振兴大讲堂

温铁军：资本过剩、乡村振兴与第三资产池

2023年2月27日，著名“三农”问题专家、暨南大学乡村振兴研究院学术委员会主席、首席研究员温铁军教授，受邀为暨南大学师生作题为“资本过剩、乡村振兴与第三资产池”的主题演讲。讲座活动由暨南大学乡村振兴研究院副院长李承政主持。



温铁军教授

温铁军教授的演讲主要内容如下：

习近平总书记强调“世界上既不存在定于一尊的现代化模式，也不存在放之四海而皆准的现代化标准。我们推进的现代化，是中国共产党领导的社会主义现代化，必须坚持以习近平新时代中国特色社会主义思想推进中华民族伟大复兴。”

在推进现代化的过程中，金融扩张与债务扩张是资本主义的内生性矛盾，是一般发展中国家难以克服的现代性危机。但在全球危机压力之下以举国体制实施逆周期甚至跨周期做多宏观调控，是中国应对1998年亚洲金融危机、以及2008年华尔街金融危机带来的输入性风险时的有效经验。这两次逆周期调节客观上分别形成了“基础设施”和“房地产”这两大资产池。中国经济进入新常态以来，相继提出工业、农业和金融三大供给侧改革，这意味着工、农业与金融相对过剩，不可能延续“旧阶段、旧理念、旧格局”的发展方式，必须转向“三新”和城乡融合促



进生态化乡村振兴，进一步打造“第三资产池”，使乡村振兴成为中国在资本过剩条件下应对全球化危机的重要战略措施。事实上，中央大规模投资推动“五通”进行行政村、“五通”进自然村，意味着以乡村为主要场域的巨大资产池正在形成。

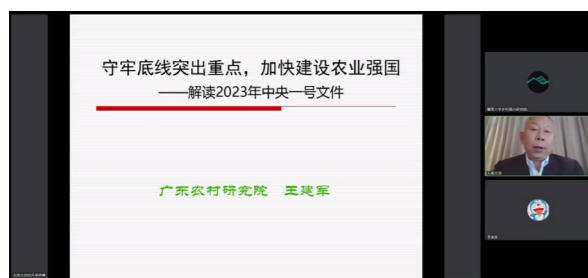
之所以有这样的调整，首先是在宏观经济层面，中国面临着政府债务过重与银行资金过剩并存的困境。长期依赖土地抵押借贷支付债务利息的地方财政陷入赤字困境，越是发达地区地方债务越重；随时可能发生房市、股市下跌引发的系统性金融风险。而对冲外汇的货币过量增发，造成地方金融贷存比较低，大量资金滞存于县域商业金融机构，亟需通过深化金融供给侧改革与生态资源价值化结合吸纳过剩流动性。其次是随着当代中等收入群体崛起，需求侧迎来第三次消费升级，体现为与粗放消

费主义不同的人与自然和谐共生的生态化需求，对供给侧的要素结构变化产生要求。但供给端的空间生态资源具有整体性、非标性、公共性的特征，其定价难题需要适配性的新生产关系来解决，因而亟需通过深化农业供给侧改革从基础上解决空间生态资源作为新的生产力要素、如何进入市场交易的问题，使沉淀的资源变成可活化的资产。

因此，乡村振兴作为打造第三资产池的重要领域，需要以“两山”新理念来统筹金融与农业两大供给侧改革，既要防范金融风险出发、考虑化解过剩资本难题的合理路径；又要探索“生态产业化和产业生态化”，实现生态资本深化的深改要求。

暨济一堂 - 乡村振兴主题研修班

王建军：守牢底线突出重点，加快建设农业强国



2023年2月24日，暨南大学-国强公益基金会乡村振兴专题培训第十三期课程顺利举办，广东农村研究院专职副院长王建军教授受邀为学员授课，主题为“守牢底线突出重点，加快建设农业强国—解读—2023年中央一号文件”。

王教授指出2023年中央一号文件是21世纪以来第20个指导“三农”工作的中央一号文件，体现了我党重视“三农”工作的延续性，一号文件已经成为指导农业农村工作的专属文件标号。党中央认为，必须坚持不懈把解决好“三农”问题作为全党工作重中之重，举全党全社会之力全面推进乡村振兴，加快农业农村现代化。

报告从百年未有之大变局和中华民族伟大复兴的恢弘历史背景出发，论述了全面推进乡村振兴，加快建设农业强国的重要性和必要性。一方面，党的二十大擘画了以中国式现代化全面推进中华民族伟大复兴的宏伟蓝图，全面建设社会主义现代化国家，最艰巨最繁重的任务仍然在农村。另一方面，世界百年未有之大变局加速演进，我国发展进入战略机遇和风险挑战并存、不确定难预料因素增多的时期，守好“三农”基本盘至关重要，不容有失。十九大提出实施乡村振兴战略，二十大提出加快建设农业强国高瞻远瞩。推进乡村振兴，建设农业强国，解决了城乡发展不平衡、乡村发展不充分问题，就是补齐了中国发展的短板，守住了基本盘，稳住了压舱石，形成内需增长的新引擎。

今年的中央一号文件可以提炼为三个关键词：守牢底线、突出重点、强化保障。守牢底线就是要确保粮食安全和防止规模性返贫两个底线；突出重点就是加快推进乡村发展、乡村建设、乡村治理等重点工作；强化保障就是强化政策保障和体制机制创新。今年的一号文件政策措施极具针对性，按照加快建设农业强国的总体要求做出部署。在确保粮食安全方面，主要措施有构建多元化食物供给体系，加强农业基础设施建设和强化农业科技和装备支撑。在防止规模性返贫方面，主要措施有压紧压实各级巩固拓展脱贫攻坚成果责任，增强脱贫地区和脱贫群众内生发展动力，深化东西部协作，实施“组团式”帮扶，开展巩固易地搬迁脱贫成果专项行动和搬迁群众就业帮扶专项行动。在乡村发展方面，一是促进乡村产业高质量发展，主要措施有做大做强农产品加工流通业，加快发展现代乡村服务业，培育乡村新业态新业态和壮大县域富民产业；二是促进农民增收致富，主要措施有促进农民就业增收，促进农业经营增效和赋予农民更加充分的财产权益。在乡村建设方面，要扎实推进宜居宜业和美丽乡村建设，主要措施有加强村庄规划建设，扎实推进农村人居环境整治提升，持续加强乡村基础设施建设和提升基本公共服务。在乡村治理方面，要健全党组织领导的乡村治理体系，主要措施有强化农村基层党组织的政治和组织功能，提升乡村治理效能，加强农村精神文明建设。强化政策保障和体制机制创新方面，主要措施有健全乡村振兴多元投入机制，加强乡村人才队伍建设和推进县城乡融合发展等。

王教授系统梳理了今年一号文件的要点，结合广东推进乡村振兴的实践，对相关政策措施做了深入浅出的解读。

谭莹：数字农业与农业产业化发展

——政策与绩效



2023年3月17日，暨南大学-国强公益基金会乡村振兴专题培训第十四期课程顺利举办。华南农业大学经济管理学院谭莹教授受邀为学员授课，本期课程的主题为“数字农业与农业产业化发展——政策与绩效”。

首先，谭莹教授介绍了数字农业的概念。数字农业是用现代工业生产的组织形式、管理理念和先进技术发展现代农业而形成的一种农业新业态，以“信息+知识+智能装备”为特征，代替以“土地+机械”为核心的传统农业。相较于传统农业和现代农业，智慧农业的主要特点是传感数据多样，集传感、存储、分析、联动于一体，能够实现远程监测和控制、智能数据处理、多样化的报警方式等。要发展智慧农业，就要打造数据中心、诚信体系、管理体系和核算体系，将获取的数据应用于多个不同的领域，实现标准化生产、区块链溯源，进而推动乡村电商、数字创意、乡村旅游等产业的发展。

然后，谭莹教授阐述了数字农业如何实现生产提质增效。目前，中国农业仍存在生产分散、信息不对称、缺乏有效分级体系、流通环节多、融资困难五个关键问题。而数字农业可以通过标准化生产、减少资源损耗来实现提质增效。以“掌上田园”的互联网+现代农业整体解决方案为例，其基于物联网标识体系在农业领域的延伸应用，通过全程溯源和自动化生产，解决了食品安全问题等社会痛点。

接着，谭莹教授分析了数字农业如何打造数字普惠金融。以广东荔枝为例，由于农产品风险高、分级难，且小农户缺少抵押品，信息不对称程度高，其资金需求无法被现代金融满足。而数字农业可以将农产品打造为相对标品，构建供应链金融。如茂名市数字链农产业联合体，通过打造“农业科技+数字金融+物流”的全产业服务模式，以数字普惠金融推动农业全产业链发展，为农户、农业合作社及中小微企业提供了贷款资金，带动农户全面增收。

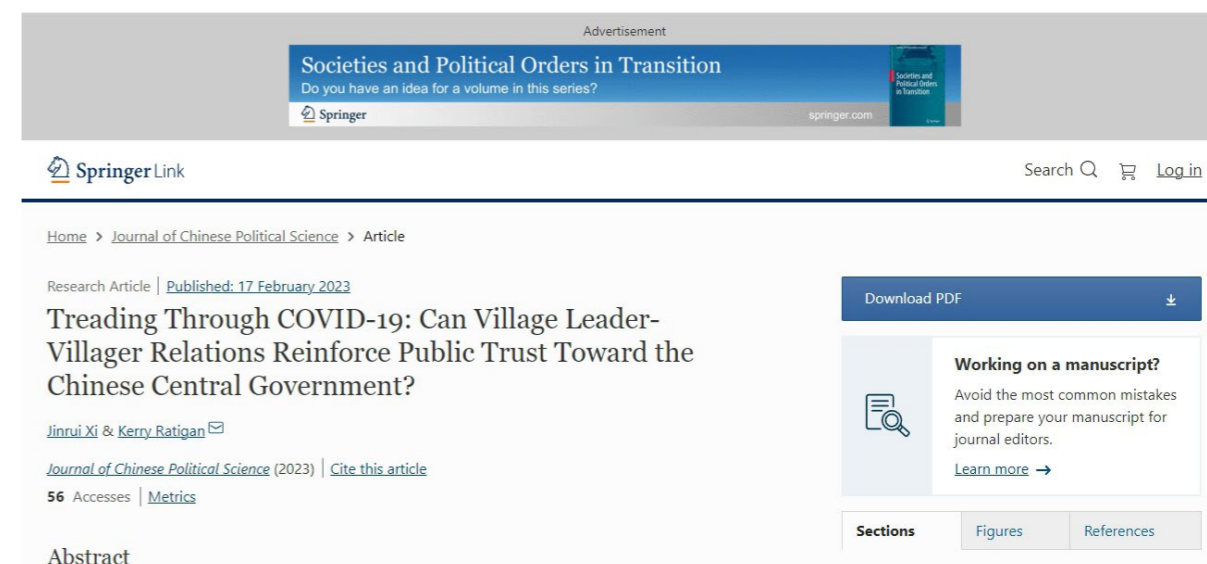
此外，谭莹教授介绍了华南农业大学在数字农业领域的研究成果。罗锡文院士团队研发的自动土壤采样器、变量施肥无人机、无人驾驶主导航收获机系统等，使水稻无人农场实现了数字化感知、智能化决策、精准化作业和智慧化管理。乡振小院连接物联网、大数据和算法三大平台，建成了智能植物工厂和智能家禽工厂，面向政府、农户、农商户提供数字化服务。“牛哥驿站”通过构建体系化、整体性产业技术服务网络，面向返乡创业者、新型农业经营主体负责人等，培养乡村振兴的产业领军人。除此之外，华南农业大学还成立了产业学院，加快物联网农业人才培养，赋能提升农业价值。

最后，谭莹教授介绍了广州市天河区在数字农业领域的主要成就。广州市天河区打造的花城农园，是全国农科“硅谷”示范区，也是大湾区首个现代农业园。其大力推进种业、都市农业、数字农业集聚发展，探索集数字农业、文化旅游、电商展示、教育培训、特色餐饮等现代高端服务业于一体的文商旅融合发展新模式，为乡村振兴贡献“天河力量”，推动经济高质量发展。

数据 调查

广东千村调查

新成果！广东千村调查数据助力科研： 乡村治理研究成果见刊 SSCI



近日，暨南大学国际关系学院教师、乡村振兴研究院特聘研究员席金瑞使用广东千村调查数据形成的文章：“Treading Through COVID-19: Can Village Leader-Villager Relations Reinforce Public Trust Toward the Chinese Central Government?”，发表在 SSCI 期刊 *Journal of Chinese Political Science*。这是广东千村调查数据向科研工作者开放申请后公开发表的首篇论文。

据席金瑞介绍，广东千村调查凭借其专业而严谨的问卷设计和细致入微的数据搜集程序，确保了数据的准确性和有效性，也填补了国家治理定量研究的一项空白。

广东千村调查项目是由暨南大学经济与社会研究院发起，暨南大学乡村振兴研究院、社会调查中心、共青团暨南大学委员会共同开展的全省性社会调查项目，自 2018 年开始，五年内已完成 5 轮调查访问。该调查每年

组织约 200 名大学生访问员，深入广东农村进行入村入户问卷调查，足迹遍布广东省 30 个区县，通过连续追踪，系统地收集了近 120 个行政村和 3600 余户农村家庭的微观数据。调查内容涉及农村劳动力就业、农户收入与消费、土地确权与流转、农村人居环境、乡村治理、乡村教育、农村集体经济等方面，旨在为三农问题的学术研究 with 政策研究提供一手数据，为广东省乃至全国的乡村振兴建言献策。

“社会调查与应用”系列讲座

零点有数董事长袁岳：
智能大模型时代的基础职业技能

3月9日，暨南大学社会调查中心邀请了零点有数董事长袁岳担任“社会调查与应用”系列讲座第三十八期的主讲人，分享其关于智能大模型时代的基础职业技能方面的研究。

主讲人袁岳，现任零点有数董事长，飞马旅联合创始人，黑苹果青年公益理事长。全国工商联宣教委副主任，全国工商联智库委员会委员，中国市场信息调查业协会副会长兼第三方评估委员会会长。

讲座伊始，袁岳阐释了“大模型时代”的概念，它区别于传统的、使用由他人建立的常规模型的“小模型

时代”。他指出，算法与算力（数据）、算力一起构成智能化的三大基石。

袁岳认为，算法进化是当下人工智能建设的关键。以ChatGPT为例，P代表预训练。在大量预训练的基础上，无数小模型结合成大模型，形成生成数据、生成程序、生成模型的能力。在与用户交互的过程中，它不断增强学习、纠偏、优化能力，从而越来越智能。ChatGPT充分运用了算法模型，也为数据和算力的应用带来了新的发展动力。



袁岳谈当下人工智能建设关键

由 ChatGPT 回答的 ChatGPT 区别于其他聊天机器人而成为对话式 AI 领先解决方案的八个关键特征，分别是大规模预训练、生成模型、上下文感知、高质量回复、微调、开放域、高度多样性、交互式，同时，它在非公开数据、垂直深度模型、复杂对策这三方面存在局限性。袁岳针对特征和局限性进行了逐一地解释。

之后，袁岳通过生活中的案例深入浅出地描述了 ChatGPT 背后的算法逻辑和模型构建，不同于普通智能算法，ChatGPT 的算法构建来源于业务技巧提炼和程序技术开发两者的有效结合，能够更好地将用户需求、业务理解与技术架构相统一，使之更加贴合公司的业务价值目标和使用需求。



ChatGPT自述区别于其他对话式AI的八个特征

最后，袁岳对人工智能时代的发展提出了展望。他认为在应用层面上，以多数据源交叉印证为主的中数据、集成若干关键问题解决模型的中模型、服务于中数据与中模型需要而形成的中算力，是未来推动人工智能从基础建设走向应用服务的关键。在未来生活中，人工智能技术基于其稳定性、高效性、低误差性等优势，应用于社会中的各行各业将是大大势所趋。

讲座现场，袁岳就 ChatGPT 的局限性、模型适配性、人工智能的未来展望等问题与师生展开讨论，双方积极交流讨论，现场气氛热烈。



绵竹儿童认知与非认知能力发展追踪项目

绵竹动态：项目组顺利完成第五轮追踪调查



3月18日至27日，暨南大学社会调查中心绵竹儿童认知与非认知能力发展追踪项目的执行团队一行20人前往四川省绵竹市开展入校调查。本轮调查的样本学校包括1所小学、9所初中、2所高中春招班及3所高中，访问对象包括学生、班主任及监护人，共计3000余人。



访问员回收平板

调查中，在项目督导指引下，学生和班主任在项目组提供的专用设备上规范完成相应的问卷。问卷主要收集认知能力、非认知能力、经济偏好等多方面的数据，为

推进儿童早期发展的学术研究和政策研究深化而继续充实数据库，提升儿童发展动态分析的有效度和准确性。



项目督导核对问卷填写进度

自2016年项目确立启动以来，调查在绵竹市教育局，项目专家顾问、诺奖得主Heckman教授团队等力量的支持下已持续开展7年。未来，绵竹项目将不忘初心，坚持记录儿童的成长轨迹，探索影响儿童早期发展的因素，并以高质量的数据及研究成果为教育均衡、优质发展提供坚实支持，汇聚力量为儿童发展共筑美好明天。

调查中心对外交流

对外交流：中心赴中国家庭金融调查 与研究中心开展交流座谈



3月24日，暨南大学社会调查中心执行主任李芮带领中心项目执行部、质控部一行10人前往西南财经大学中国家庭金融调查与研究中心开展交流座谈。会上，双方围绕疫情三年间的调查组织、访问员招募与管理、调查方式与质控手段配合等内容进行深入探讨、互学互鉴。



座谈会现场

在分享工作经验的过程中，双方还针对当前大数据与人工智能快速发展给调查带来的挑战与机遇进行讨论，并随后就调查具体工作分组进行交流。双方一致表示，定期交流利于调查业务精进，期待未来高校和机构之间进一步实现优势互补、资源共享，促进合作，共同推进国内调查行业高质量发展。

近日，中共中央办公室印发了《关于在全党大兴调查研究的工作方案》，并通知要求各地区各部门结合实际认真贯彻落实。社会调查中心作为暨南大学经济与社

对外交流

辽宁大学李安民经济研究院 院长姚树洁一行来访我院



2023年3月13日上午，辽宁大学李安民经济研究院院长姚树洁一行来访我院。

设等问题进行了深入交流。姚树洁院长表示 IESR 七年来的发展令人印象深刻，未来可以进一步开展深入的学术交流，探索更多的合作机会。



姚树洁院长



双方合影

冯帅章院长首先对姚树洁院长一行的到来表示热烈欢迎，并简单介绍了我院目前的发展情况，接下来双方就学生培养、人才引进、薪酬激励、绩效考核、智库建

冯帅章院长带队与广东省社科院交流



2023年3月28日，暨南大学经济学院、经济与社会研究院、乡村振兴研究院院长冯帅章教授带领团队，与广东省社会科学院院长王廷惠教授等专家交流，双方就乡村振兴智库建设、数据开发等事宜进行了深入探讨。

王廷惠院长首先代表社科院欢迎冯帅章院长一行的到来，她详细介绍了省社科院的科研特色和亮点，并介绍了近年来在乡村调研方面的布局、各类智库成果等。冯帅章院长详细介绍了已连续开展5年的广东千村调查，以及一系列高水平的政策论坛、高质量的智库成果等。双方表示，未来可以在乡村调查、成果申报、课题合作、渠道拓展等方面，加强合作的广度和深度，共同为乡村振兴政策研究探索出更广阔的发展道路。

交流团队成员还包括包括：省社科院企业研究所所长李源、科研处处处长杨广生、经济研究所副研究员曹佳斌，暨南大学经济学院副院长郑贤、钟韵，乡村振兴研究院副院长杨森平、办公室主任武茜。

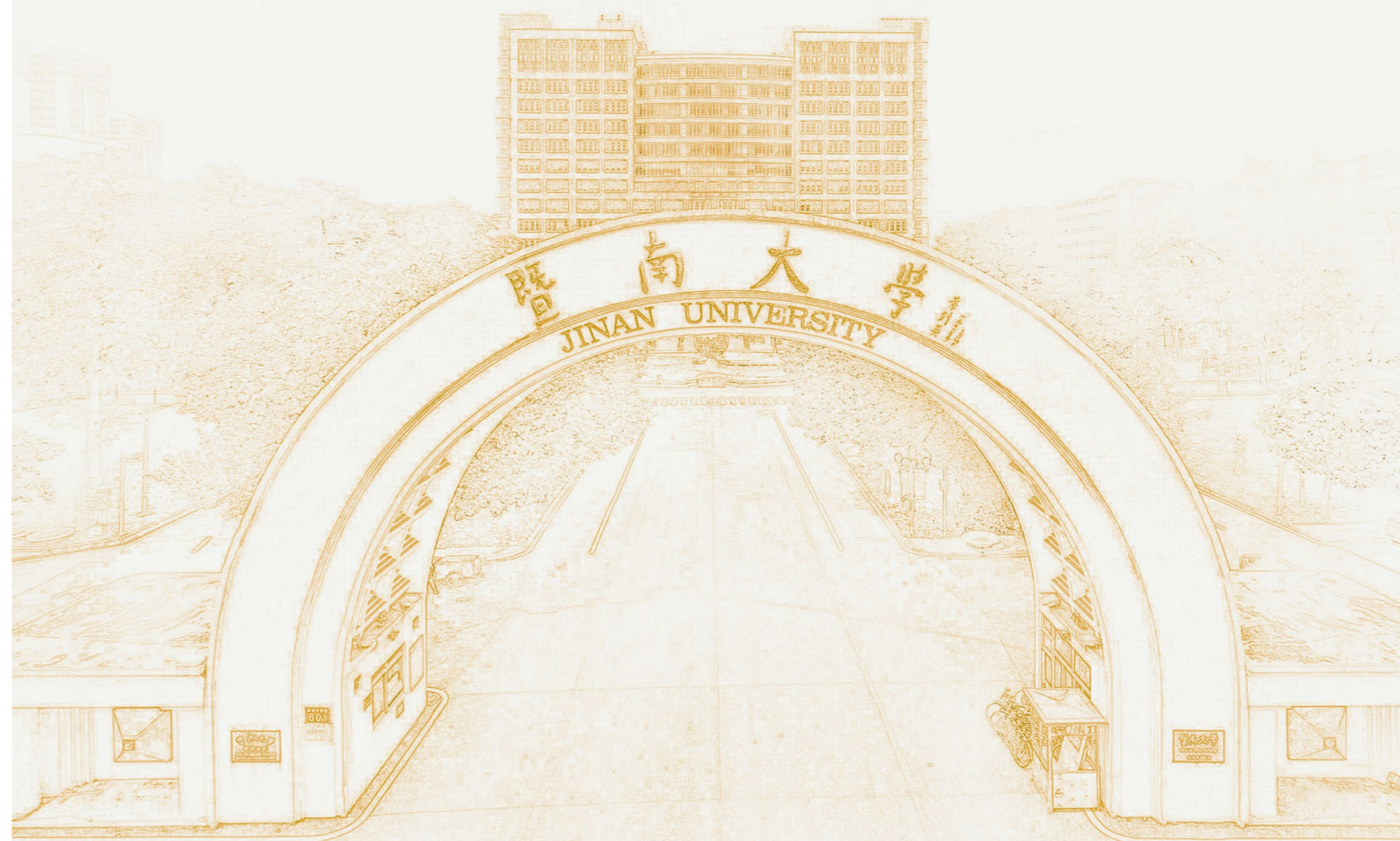


省社科院院长王廷惠教授



暨南大学经济学院、经济与社会研究院、乡村振兴研究院院长冯帅章教授

学生天地



培养动态

新学期，我院教学工作顺利开展

新春伊始，万象更新。在结束了寒假假期后，2月20日，我院156名本硕博学生顺利返校，开始了新学期的学习生活。



新学期，师生重回线下课堂

为兼顾师生安全与教学安排，做好线下返校复学工作，开学前，我院坚持落实“一人一表”，逐一对学生居住地与健康状况进行登记，高效有序推进开学准备工作。

讲台上下，老师们治学严谨，同学们气氛活跃，师生全身心地投入进阔别已久的线下课堂，以焕然一新的精神面貌迎接新学期的学习与工作。



冯帅章老师讲授《经济学前沿》课程



薛森老师讲授《公共经济与社会保障》课程

关于新学期，同学们有许多期许与展望，一起来听听吧！

久别重逢后，再会芳草时。相信同学们会以新的风貌，满怀热忱地书写新篇章！

春日游，杏花吹满头。清晨行在通向教学楼的路上，满怀期待！

回想开学的最大感受：

校园生活温暖吗？温暖！返校时穿梭在校门与宿舍间的学校小巴，它让行李不重了；

校园生活亲切吗？亲切！行路时洋溢着喜悦相互问候的大家，它让生疏消融了；

校园生活舒心吗？舒心！一遇有问题便能得到老师们的热情相助，它让我们的心暖了。

新学期加油！且看今日少年，心事当拿云！

—— 邹城捷 2018级本科生

春光明媚，万物可爱，在二月重返校园，我对新学期充满了期待！在IESR学习总会被学院老师们认真细致的态度所感染，于是会更加珍惜宝贵的学习资源，对自己严格要求，力求无愧于心。有父母的支持陪伴，老师的谆谆教导，同伴的并肩前行，纵使前方有未知和不确定性，我相信，我也能以踔厉奋发的姿态，奔向我的诗和远方！

—— 李鑫瑜 2021级本科生

春意正浓时，远行好时景。2023年，我们又开始了新征程。新学期任务较重，开设的课程皆基于撰写和汇报论文。不同的课程内容，不同的教学方法，但其最终目标就是帮助我们寻找自己感兴趣的研究方向。新学期同样延续上学期的紧迫感，唯有保持乐观，抓紧时间，克服困难，在沉住气的同时，也保持期待。远方虽远必达，未来虽迟必到。

—— 周钰莎 2022级硕士生

我院各年级召开新学期主题班会



春和景明，万物复苏，新学期在生机勃勃的季节掀开序幕。新学期的到来意味着机遇也伴随着困难，我院学子满怀期冀展开新的征程，踌躇满志迎接新的挑战。

为帮助同学们调整身心状态，增进师生感情交流，我院各年级陆续由班主任主持并开展了开学班会，充分展现了学院的人文关怀。

2022级班会

3月15日下午13时许，2022级本科生班会于曾宪梓科学馆406举行。班主任郑立对事先收集的学生提问进行解答，并结合自身经验对同学们学习与生活的发展提出建议，得到大家的一致好评与积极响应。



郑立

会上，郑立就心理与生理健康、学术规范、学年衔接、生涯规划、专业学习与兴趣发掘的平衡等六个方面展开剖析与讲解。他提到，大一下学期是探索自身发展方向与奠定坚实专业基础的关键时期，建议同学们提前规划，多加尝试，依托学院的平台与资源，寻找适合自己的方向；与此同时，注重身心健康，重视专业课学习，提高语言与科研能力。



班会现场

郑立对学生生活的了解与脚踏实地的建议拉近了师生间的距离，同学们踊跃发言、积极讨论，班会氛围融洽，充满实际意义，同学们表示受益匪浅。“郑立老师的话像是打通了我的任督二脉，让我明白接下来应该朝哪个方向努力。”一位2022级的同学如是说。相信在老师的关心与指导下，2022级的同学们将会以更加昂扬的姿态去面对接下来的学习生活。

2021级班会

3月17日上午十点，2021级本科生班会于曾宪梓科学馆406室举行。班会由2021级代理班主任朱宏佳主持开展。

朱宏佳就学习压力及成绩焦虑的应对方法、个人的学术发展及就业方向、升学策略等大二学子正在面临的挑战，结合自身经历与学生案例，以富含统计视角和经济学色彩的思考角度，进行了生动详细地讲解。他提到：“我们的目的不是用一个模子造人，而是根据每个人的特质因材施教。”他鼓励每个学生亲身尝试，找到自己真正的兴趣所在。



朱宏佳

朱宏佳幽默风趣、饱含热情的讲述深深打动了参与班会的同学们。正如朱宏佳所提到的，学院尊重并支持每个学生的选择。这不仅体现在老师们对学生精确到个体的职业生涯规划指导上，也在疫情期间考研自习室长明的灯光里，在推荐信字字恳切的笔尖下，在“有任何问题，我们随时在”的承诺中。



班会现场

第二期“新文科经济学拔尖人才计划”顺利开班



3月27日下午，暨南大学经济与社会研究院“新文科经济学拔尖人才计划”（以下简称“拔尖人才计划”）第二期开班仪式暨首次授课于暨南大学曾宪梓科学馆406室举行，拉开了本期培养计划的序幕。“拔尖人才计划”班主任冯帅章教授，主管教师刘丛副教授出席开班仪式，来自经济学院、经济与社会研究院的27位学子通过笔试、面试选拔成为本期“拔尖人才计划”学员，参与了本次开班仪式。

“拔尖人才计划”以暨南大学经济学科高水平师资队伍及专门化培养平台为基础，秉承宁缺毋滥、公平公正的原则，倡导以生为本、因材施教的方式，培养有理想、肯钻研、有真才实学的本科生科研人才。2022年首期培养计划联合经济学科师资力量，涵盖经济学研究的多个领域及多维方法，累计完成了20余次理论与实践课程，极大提高了参与学生的科研能力与学术意识。第二期计划在首期成功的基础上吸取经验，优化内容，呈现出更科学的培养方式。

本次开班仪式由刘丛副教授主持，首先由冯帅章院长就经济学科研的目的、应有态度、科研方法三个方面与在座的同学进行分享。他认为，本科阶段是学习与创造的黄金时期，也是科研能力培养的重要阶段。学子们面临从做题思维到研究思维的转变，应跳出框架，成为自己的命题人。紧接着，他引用“知识海滩上的拾贝者”的生动譬喻，强调学术研究过程中目的纯粹性与追求真理的态度的重要性。此外，冯帅章院长结合自身经验讲到，诚信的态度是科研人最宝贵的资产，关系着自身与学界的信誉，而不惧挫折的坚韧态度则是科研人必备的品质，从失败中发现的问题尤为可贵。最后，他总结了做经济学学术研究的三个重要方法：勤奋、批判性思考及跨学科思维。此后，在场学子就发现问题的方法及跨

学科研究的协调等向冯帅章院长提问，冯院长细致分析，并做出了深入浅出的回答，同学们纷纷表示受益良多。



冯帅章院长分享

接下来，刘丛老师介绍了本学期课程安排，并以“经济学研究方法在社会科学中的应用”为主题，让同学们初步了解授课形式。在接下来的培养过程中，刘丛老师将负责学生工作管理，推进授课计划实行。

此外，在开班仪式过程中，同学们依次进行自我介绍并阐释加入原因，囊括对知识的渴求、自身能力的提高、对科研了解的需求、与老师交流的机会等。本期“拔尖人才计划”入选学生所在专业包含经济学、金融学、国际经济与贸易、财政学、税收学、经济统计学等六个系别，涵盖了经济学院及经济与社会研究院本科开设的所有专业。这不仅体现了“拔尖人才计划”对不同学科背景学子的吸引与价值，也为同学们的交流提供了更为多元的氛围。在互动中，不同思维方式与性格特点碰撞所产生的化学反应已初现端倪。



同学们自我介绍

寻求真理，改变世界，学子们怀揣朴素而真挚的理想，开启了新的求知篇章。我们一直在路上！

学子风采

“我是身处世界中心的一枚螺丝钉” ——访我院参军入伍学子邹城捷



【人物名片】邹城捷，暨南大学经济与社会研究院（IESR）2018级经济学（国际化创新班）学子，于2020年参军入伍，2022年结束服役回到校园。

从深圳到广州，从广州到北京，又从北京回到广州，邹城捷与 IESR 的故事，第二次启程。

心之所向

即使在接收转专业学生较多的 IESR，邹城捷也显得有些特殊。“我入学时的专业是旅游管理，在深圳校区上课。自己高考时其实比较想读经济学。”大一入学伊始，邹城捷便萌发了转专业的想法，并得知了经济学（国际化创新班）这一专业，他期待一个更深入了解 IESR 的平台和机会。

正巧在2018年冬天，刚结束第一学期学习的邹城捷在公众号看到 IESR 乡村调研大赛招募通知，他没做太多考虑，便提交了报名材料。带着对乡村医疗保健支出的疑问与构想，邹城捷回到了自己的老家，回到湿雾氤氲的南国乡村。在 IESR 老师的指导下，他第一次将自己在象牙塔中所学的理论知识，带往他所爱的乡村大地。为期六天的调研里，邹城捷碰过钉子，遭到冷眼，他却觉得这些“不重要”，“塞翁失马，焉知非福？我并不觉得遭遇困难是一件使人消沉的事”邹城捷在调研日记中

写道。经过两个阶段、跨时一个多月的实地调研后，邹城捷将所得的一手数据进行整理、分析，提交了一万多字的调研报告。

整个寒假，邹城捷两下乡村，看到了各有命运的农村家庭，多舛曲折的乡人经历令邹城捷动容，也令他陷入了深深的无奈——个人力量微薄，难以给予他们直接帮助。即将返回暨南园之际，他用“不断思考，不断行动，不断进步”总结这场意义特殊的实践。

就如同他决定参加乡村调研大赛那样，邹城捷抓住每一个可以了解 IESR 的机会，慢慢向它靠近。大一结束的暑期，邹城捷又报名了 IESR 的广东千村调查，“广东千村调查”作为具有全校知名度的品牌调研活动，是暨南许多同学了解 IESR 的窗口。“我是因为想转到 IESR，所以也想通过参加这次活动，和 IESR 的老师能有多一些接触，多一些机会。”邹城捷并不避讳谈起自己参加项目的明确目的。通过面试后，他正式担任广东千村调查访问员，相比上一个冬天，经过专业训练的邹城捷显得驾轻就熟。在老师的远程指导下，他深入肇庆乡村，采集住户信息，二十多天的调查顺利结束。

“乡村工作的进行，也许没有物质上的刺激，但却洋溢着乡土情怀的勉励。乡土基层的调研经历，让我更加理解也更加钦佩带领村民奔小康的秦玥飞和坚守山区三十年的黄大发。因这乡土情怀，秦玥飞在广袤的乡村燃起全面小康的星星之火，因这乡土情怀，黄大发筑成了乡村振兴的一条天路，同样是因这乡土情怀，我们的千村调查去年悄然萌芽，今年茁壮成长。”邹城捷在调查结束后的感想中如是说道。



邹城捷（左一）参加广东千村调查

同年九月，邹城捷通过考核，成功转入 IESR，从冬寒到秋爽，近一年的跋涉，他终于来到这段旅途的“终点”。

还没来得及庆祝，下一个挑战也接踵而至。依照培养方案，转专业学生需要补上缺了一年的专业课程，对他而言，这些知识既陌生又艰深，少不了在课后付出更多的时间。而当邹城捷的学习逐渐步入正轨，即将升入大三，在经济学专业进行更深入的学习时，他却主动给自己的校园生活按下暂停键。

携笔从戎

2020年初，新冠疫情在国内首次爆发，时移事变的外部环境也使他迷茫：我想做些什么？我能做些什么？他希望在夜雾弥漫中找到一些坚定的方向。在父母的支持和 IESR 老师的关心下，邹城捷做出了参军入伍的决定，成为 IESR 第一位参军入伍的本科生。

2020年9月10日，还没来得及回校报道，邹城捷直接从深圳启程，背起行囊，登上开往首都的火车。在部队里，每逢难得的闲暇，邹城捷都会将自己的所见所感记下，汇成信件，发回 IESR。“对我而言，两年很长，长到很多个夜晚都辗转反侧，轻轻感叹。现在看，两年又不长，短到疫情都还没过去，仍然深刻地影响着大家的生活。”四季不断、往来南北的书信，寄托了邹城捷深埋心底的家国之思，也记录着他在两年军帐队营中的昂然志气。

“参军入伍两年肯定是有变化的，有阅历了嘛，人可能看起来也沧桑了。”还很年轻的邹城捷开起玩笑。2021年农历新年之际，邹城捷在担任北京冬奥会警戒的休息

间隙，与主会场的火炬台拍下新年合影，“我感觉自己是处于世界中心的一颗螺丝钉，牢牢地定在岗位上。”

酷夏渐长时，他担任中央首长暑期京哈铁路线警卫勤务；凛冽寒风里，他负责北京冬奥会国家体育场警戒。夕阳下绵延向北的铁路，深夜里翩然纷飞的雪花，在邹城捷的军旅生涯中留下难以淡去的印记。



邹城捷于部队

再度出发

两年后，邹城捷卸下戎装，换上常服，重新走进暨南园。这是邹城捷第二次“中途踏入”IESR，比起三年前刚转专业过来的“手足无措”，现在他在学习上面临着更大的挑战：“相比刚转专业过来，退伍回来学习压力更大，毕竟已经快两年没在这样的环境里待过了，不是很适应。”邹城捷正在慢慢捡起两年前的学习习惯，重新找回自己的节奏。

回归校园，还有一件令邹城捷有些欣喜的事。“学院师友依旧是熟悉的模样，我继续跟着冯帅章老师。”与其他学院不同的是，IESR 实行本科导师制，会为每位本科生也配备导师，更早地培养同学们的学术思维与科

研能力。入伍前，邹城捷曾与冯帅章老师通过“双选”，成功匹配。

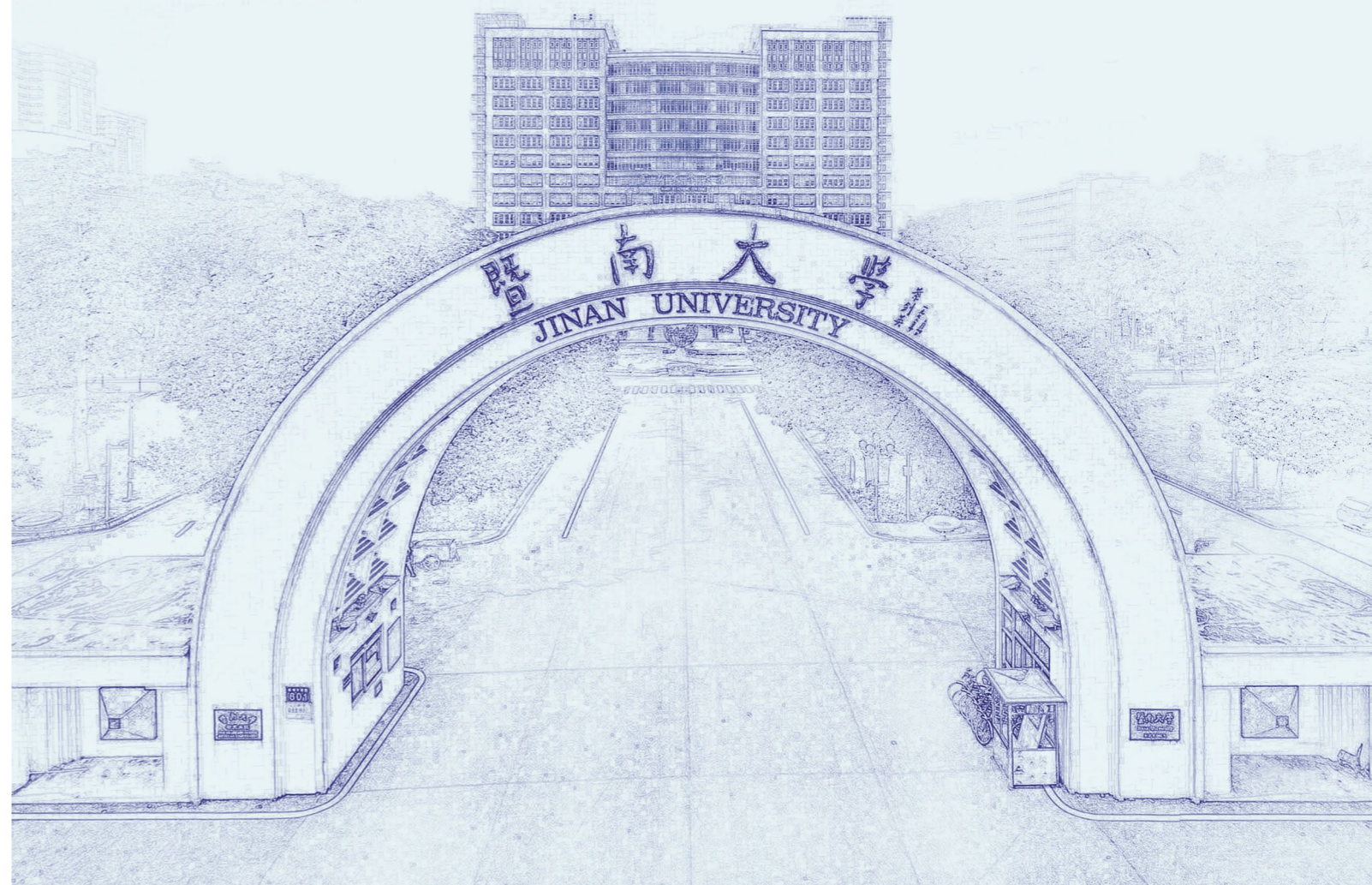
“冯老师平时有很多学院的行政事务要处理，但还是会经常关心我们在学习和生活上有没有困难，人也很亲切。”亲和、平易近人，邹城捷向我们描述与导师的日常相处时，反复提起自己对他的印象。面对阔别两年，再度回归校园的邹城捷，冯老师十分关心他适应校园的情况，“大三刚开学的时候，冯老师与我们师门进行了午餐会，问了挺多我在部队里的事。”

满打满算，邹城捷在 IESR 只呆了一年多，却彼此已经像是老朋友。从深圳到广州，从广州到北京，再次回到 IESR 的邹城捷，身边的伙伴换了好几批。“有机会的话还是很想继续深造的，我们学院是研究院嘛，科研的氛围和资源都比较充足，很有吸引力。”曾经的同行者陆续走远，邹城捷也在一次次相遇、历练与告别中，为自己决定了下一个方向。



邹城捷投身校园抗疫志愿工作

图说





第三届 IESR 师生乒乓球友谊赛