



官方微信二维码

地址：广州市天河区黄埔大道西 601 号中惠楼
电话：020-85221755
邮箱：iesr@jnu.edu.cn
官网：http://iesr.jnu.edu.cn
微博：@暨南大学经济与社会研究院



智库微信二维码

暨南大学经济与社会研究院自媒体公众后“黄埔大道西观点”是智库的发声平台，为公众提供更加专业、丰富、客观的社会经济问题解读视野。



发展与交流中心二维码

暨南大学经济与社会研究院发展与交流中心，高效帮助国内学子、政府企事业单位申请海外知名学府深造及专业培训，采用全英语教授数理、经济相关知识，提供免费的专业英语培训。



社会调查中心二维码

社会调查中心隶属于经济与社会研究院，旨在开展多项大型、前沿的社会调查项目，致力于为经济学研究提供坚实的基础，打造优质的学术公共产品，为政策制定及学术研究提供高质量的微观数据，支撑研究院在相关领域达到国内领先水平。

主编：武茜 徐梦瑶 李封乾 校对：冯帅章 卢晶亮 张晓



China's Investment in Skills

Prof. James J. Heckman
Sept. 26th, 2018, IESR

暨南大学 经济与社会研究院

Institute for Economic and Social Research, IESR

季刊 | 2018年
7-9月

- ▶ 诺奖大师 James Heckman 教授引爆暨南学术热潮
- ▶ 我院“111计划”创新引智基地举行揭牌仪式
- ▶ 我院多篇研究成果发表于经济学分支领域国际顶级期刊
- ▶ 踏广东山川 循南粤炊烟——“广东千村调查”圆满结束
- ▶ IESR 第三届全国优秀大学生经济学暑期夏令营顺利举行
- ▶ IESR2018 开学典礼顺利举行

学院简介

暨南大学经济与社会研究院 (Institute for Economic and Social Research, IESR) 成立于 2015 年 11 月, 是暨南大学为建设广东省高水平大学、推行经济学教育科研国际化而设立的教学科研机构。研究院致力于打造国内一流的应用经济学学科, 开展大型社会调查项目, 进行国际水准的学术研究, 提供高质量本科生及研究生教育, 建设高水平智库。研究院聘请教育部长江学者、国家杰出青年科学基金获得者冯帅章教授为院长。2017 年 11 月, 研究院荣登《中国智库综合评价 AMI 研究报告 (2017)》核心智库榜单。2018 年 1 月, 研究院“人口流动与劳动经济学学科创新引智基地”入选国家教育部与外专局联合实施的“111 计划”。

师资建设方面, 研究院延揽多名海内外知名高校优秀博士毕业生, 聘请在国际上具有广泛学术影响力的知名学者担任特聘教授, 打造一流的国际化师资队伍, 构建与国际接轨的考评标准体系。学生培养方面, 借鉴北美一流经济系的培养模式设立本科、硕士及博士项目, 培养兼具国际视野且立足本国现实国情, 能运用现代经济学分析方法解决实际问题的优秀人才。

为了提升科研实力, 研究院成立三大科研机构: 微观计量经济学中心、国际贸易与企业发展研究中心和劳动经济学研究中心。微观计量经济学中心由美国约翰·霍普金斯大学胡颖尧教授担任中心主任, 国际贸易与企业发展研究中心由美国杜克大学徐熠教授担任中心主任。劳动经济学研究中心则以“111 计划”引智基地为重要依托, 与美国芝加哥大学人类发展经济学研究中心共同创建“芝加哥-暨南人类发展研究联合计划”, 由冯帅章教授与 2000 年诺贝尔经济学奖得主、美国芝加哥大学 James Heckman 教授共同担任负责人。双方将在学术交流、科学研究、人才培养等方面展开全方位合作。

此外, 研究院下设三大职能中心: 社会调查中心、政策研究中心和发展与交流中心。社会调查中心旨在开展大型社会调查项目, 为政策制定及学术研究提供高质量的微观数据。目前已开展的调查项目包括: 中国乡城人口流动调查、中国家庭就业调查、广东省制造业企业全要素生产率调查、绵竹儿童认知与非认知能力发展追踪项目、广东千村调查等。政策研究中心旨在数据收集及学术研究的基础上, 针对有关国计民生的热点问题相关政策研究, 提供高水平的智库服务。发展与交流中心旨在依托研究院的海归师资、专业声誉, 帮助国内学子、政府企事业单位人员申请海外知名学府深造或进行专业培训, 目前已与美国德州 A&M 大学、新加坡管理大学、纽约城市大学联合开展海外硕士合作项目。

目录 CONTENTS

01	学院要闻	
	诺奖大师 James Heckman 教授引爆暨南学术热潮	01
	我院“111 计划”创新引智基地举行揭牌仪式	05
	我院长冯帅章教授受聘民政部专家咨询委员会委员	09
	我院副院长张思思受邀参加粤港澳大湾区发展规划座谈会	10
	IESR 首届最佳论文奖及最佳论文提名奖揭晓	11
	我院长冯帅章教授获暨南大学表彰	12
02	科研动态	
	科研论文	14
	研究课题	15
03	学术活动	
	SEMINAR	18
04	思想聚焦	
	暨南论道	21
	媒体聚焦	26
	黄埔大道西观点文章精选	28
05	数据调查	
	广东千村调查	33
	广东省制造业企业全要素生产率调查	42
06	对外交流	
	匹兹堡大学 Daniel Berkowitz 教授来访我院	50
	芝加哥大学 Steven Durlauf 教授来访我院	51
	国家卫健委流动人口计划生育服务管理司司长王谦来访我院	52
	北京大学新结构经济学研究院副院长王勇教授来访我院	53
	广东省现代社会评价科学研究院理事长林炜、执行院长李涛一行来访我院	54
07	人物专访	
	名师零距离	56
	IESR 人物	63
08	学生天地	
	夏令营特辑	66
	迎新特辑	68
	教学那些事儿	76
09	图说	
	调查掠影	79

学院要闻

诺奖大师James Heckman教授引爆暨南学术热潮

我院院长冯帅章教授受聘民政部专家咨询委员会委员

我院“111计划”创新引智基地举行揭牌仪式

我院副院长张思思受邀参加粤港澳大湾区发展规划座谈会

IESR首届最佳论文奖及最佳论文提名奖揭晓

我院院长冯帅章教授获暨南大学表彰

大师暨南行

诺奖大师 James Heckman 教授 引爆暨南学术热潮



Heckman教授

9月26日上午，2000年诺贝尔经济学奖得主、芝加哥大学人类发展经济学研究中心主任、人力资本与经济机会国际工作组主席、暨南大学经济与社会研究院顾问委员会主席 Heckman 教授应邀来访暨南大学，于暨南大学礼堂举办了题为“China's Investment in Skills”的公开讲座，并与暨南大学优秀学生面对面。

讲座由暨南大学经济与社会研究院院长冯帅章教授主持，首先由暨南大学校长宋献中致辞，他向 Heckman 教授的第四次暨南之行表示热烈欢迎。他称，Heckman 教授的每次到来都能在暨南园里掀起一股学术热潮，可见学术大师对于一所大学的意义有多么重要。他还介绍了 Heckman 教授与经济与社会研究院的合作经历，尤其是今年6月成

立的“芝加哥 - 暨南人类发展研究联合计划”，该联合计划作为“学术自贸区”，结合了双方的优势资源，将通过国际化的运作方式，搭建一个对标国际的学术平台。此次合作对于暨南大学经济学科迈向国际化、迈向高水平发挥了重大作用。



讲座会场



讲座会场

讲座由暨南大学经济与社会研究院院长冯帅章教授主持，首先由暨南大学校长宋献中致辞，他向 Heckman 教授的第四次暨南之行表示热烈欢迎。他称，Heckman 教授的每次到来都能在暨南园里掀起一股学术热潮，可见学术大师对于一所大学的意义有多么重要。他还介绍了 Heckman 教授与经济与社会研究院的合作经历，尤其是今年 6 月成立的“芝加哥-暨南人类发展研究联合计划”，该联合计划作为“学术自贸区”，结合了双方的优势资源，将通过国际化的运作方式，搭建一个对标国际的学术平台。此次合作对于暨南大学经济学科迈向国际化、迈向高水平发挥了重大作用。

随后，Heckman 教授题为“China's Investment in Skills”的演讲正式开始，他认为过去 40 年中国取得了飞速的发展，这得益于物质资本投资与大批中等技术水平的劳动

力的贡献。而如今，中国人口老龄化的压力越来越大，中国政府愈加重视人力资本投资，培养大量高素质的劳动力应对老龄化挑战。从 2000 年左右开始，中国大学毕业生的数量增长非常迅速。

但是人力资本投资仅仅关注高等教育是不够的，更需要重视的是学前教育。不同地区的人力资本投资与投资回报存在巨大差异。以城乡差异为例，虽然城乡收入差距有所缩小，但依然非常明显，更为显著的是人力资本投资回报率差异。有很多研究表明城市的教育回报高于农村，城市中拥有城市户口的人教育回报高于拥有农村户口的流动人口。原因在于农村地区教育水平、产业基础都不健全，投资回报得不到很好释放。

Heckman 教授认为人口流动推动了经济增长，但随着城市人口的急剧膨胀，教育资源变成了稀缺资源。在农村有很多的劳动人口进入城市，但他们的子女因为不能享受平等的受教育权利而成为留守儿童，2010 年这些流动人口子女占 17 岁以下儿童数量的 35%。如果再看一下这些留守儿童的家庭结构可以发现他们的父母、祖父母的受教育程度及收入水平都很低，这种贫困会形成代际传递。政府应该采取一些措施，通过学前教育人力资本的投资来提高教育的回报。Heckman 教授认为在目前的环境下，开放城市民办教育市场，增加流动人口子女在城市上学的可能性不失为一种有效策略。



暨南大学校长宋献中



讲座会场



Heckman教授

讲座之后，Heckman 教授与经济学相关专业的 6 位优秀学子进行了面对面交流活动。同学们向教授提出了自己感兴趣的话题，例如放开二胎政策、机器学习、性别不平等话题。Heckman 教授循循善诱，耐心地给予同学们他的解答。

本次活动系“大师暨南行”系列活动，由国家外国专家局、暨南大学主办，暨南大学经济与社会研究院与国际交流合作处承办，共吸引了来自校内外 1200 多名老师、学生、校友等各界人士的广泛参与。

本次来访，除了举办公开讲座，Heckman 教授还参加了 IESR 主办的芝加哥-暨南联合计划学术研讨会。IESR 青年教师在研讨会上进行了相关论文分享报告，Heckman 教授受邀担任论文点评嘉宾。

研讨会开始，冯帅章院长对 Heckman 教授的到来表示热烈的欢迎，并简要介绍了现场的 IESR 青年学者。接下来，Heckman 教授进行了题为“American inequality and social mobility viewed through a Danish Prism”的主题演讲。



Heckman教授与学生合影



Heckman教授主题演讲



冯帅章教授分享了题为“Adjusting Labor Flows”的报告。



助理教授陈祎报告了题为“Arrival of Young Talents send-down movement and rural education in China”的论文。



副教授张思思报告了题为“Rising household income inequality and instability - putting the pieces together”的论文。



美国Mathematica Policy Research研究员Tim Kautz分享了题为“The effects of situations on measurements of cognitive and noncognitive skills among primary school students in Shanghai”的报告。



副教授蔡澍报告了题为“Trade liberalization and human capital acquisition: Evidence from China”的论文。



助理教授谢斌报告了题为“Institutional Discrimination and Assimilation: Evidence from the Chinese Exclusion Act of 1882”的论文。



研讨会现场



Heckman教授对学者论文提出意见

我院“111计划” 创新引智基地举行揭牌仪式



我院“人口流动与劳动经济学学科创新引智基地”揭牌

2018 Chicago-Jinan Joint Initiative Workshop

Sep 25th, 2018 Jinan



Heckman与IESR青年教师合影

2018年7月10日上午，我校举行“暨南大学高等学校学科创新引智基地工作推进会暨揭牌仪式”。国家外专局教科文卫专家司副司长易凡平、广东省人力资源和社会保障厅副厅长劳帜红、广东省外专局副巡视员杨佩军、广东省外专局项目管理处处长周震寰、暨南大学校领导及四个“111基地”相关负责人参加本次会议。

首先，暨南大学宋献中校长发表致辞，简要介绍了我校建设高等学校学科以及引智工作的进展，并对国家外专局、广东省外专局的专家莅临指导表示欢迎及感谢。随后，对我校已获批的四个创新引智基地举行揭牌仪式。其中，我院“人口流动与劳动经济学学科创新引智基地”为2018年新获批基地，也是我校首个社科类“111基地”。

我院校长冯帅章教授，作为“人口流动与劳动经济学学科创新引智基地”负责人，向与会的各位专家及领导汇报了基



冯帅章院长汇报工作进展

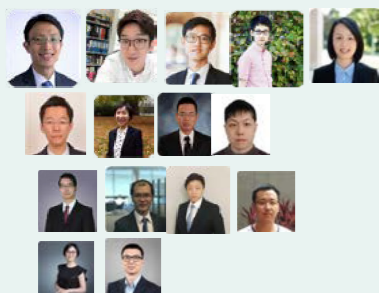
地建立以来的工作进展及年度规划。

最后，广东省外专局副局长杨佩军、国家外专局教科文卫专家司副司长易凡平分别发表致辞，他们对我校四个“111基地”所取得的成果表示肯定，希望我校能够将高等学校学科创新引智工作与国家发展需要充分结合起来，积极探索高校创新发展新道路。

1月

会见海外学术大师 James J. Heckman

2018年1月，基地负责人冯帅章教授赴美与2000年诺贝尔经济学奖得主、基地海外学术大师 James J. Heckman 教授洽谈合作事宜。



2018年1月，冯帅章教授等人带队赴美 AEA 经济学年会开展海外招聘活动，成功招揽 15 名毕业于海外著名高校优秀青年学者。

他们分别来自于美国加州大学洛杉矶分校、新加坡国立大学、英国伦敦政治经济学院、澳大利亚墨尔本大学等。

1月

赴 AEA 经济学年会 招贤纳士

2018年3月11日至20日，荷兰马斯特里赫特大学荣誉教授、GLO 主席、海外学术骨干 Klaus Zimmermann 教授来访基地。



期间，Zimmermann 教授与基地联合举办了 IESR-GLO 劳动经济学研讨会，并带来“问政暨南”政策性讲座、“中欧劳动力市场”对话、Career Talk 等学术交流活动。

3月

海外学术骨干 Klaus Zimmermann 来访基地

5月

第二届流动人口子女 学术研讨会暨政策论坛

2018年5月19日-20日，基地主办“第二届流动人口子女学术研讨会暨政策论坛”。



6月

海外学术骨干 Suqin Ge 来访基地

2018年6月1日至4日，弗吉尼亚理工大学副教授、海外学术骨干 Suqin Ge 来访基地，与基地负责人冯帅章教授洽谈合作论文，同时与基地全职教师进行学术交流。



2018年6月12日-14日，基地携手美国房地产和城市经济学会 (AREUEA) 联合举办 2018 年度国际年会，会议包括主题演讲、业界论坛、平行会场报告、海报专场等。



期间，香港浸会大学副教授、海外学术骨干 Hongliang Zhang 参会。

6月

2018 AREUEA 国际年会

6月

CEMP 2018 Workshop

2018年6月18-19日，经济与社会研究院主办 CEMP 2018 Workshop，来自约翰·霍普金斯大学、埃默里大学、多伦多大学、加州大学洛杉矶分校等国内外知名高校的专家学者相聚展开学术讨论。



6月

第二届“新兴经济体的 企业发展”研讨会

2018年6月21日-6月22日，经济与社会研究院成功主办第二届“新兴经济体的企业发展”研讨会。



6月

2018 HCEO 教师培训项目

2018年6月25日至29日，HCEO国际工作组与基地联合举办第三届2018 HCEO Summer School “2018 HCEO 教师培训项目”。



副教授蔡澍的独立作者论文“Migration under Liquidity Constraints: Evidence from Randomized Credit Access in China”被发展经济学领域顶级期刊 Journal of Development Economics 接受。

6月

Journal of Development Economics

2018年6月25日晚6点15分，芝加哥-暨南人类发展研究联合计划揭牌仪式正式启动。

该计划由基地与美国芝加哥大学人类发展经济学研究中心（CEHD）联合发起，由海外学术大师 James J. Heckman 与基地负责人冯帅章共同担任负责人。



未来计划：

联合会议 / 学术研讨会
双方将组织联合学术会议和研讨会

联合研究计划
包括“亚洲家庭变迁项目”和“绵竹儿童认知与非认知能力发展追踪项目”

基地与芝加哥大学 CEHD 人员互访
基地教师与学生可推荐访问芝加哥大学

6月

芝加哥 - 暨南人类发展研究联合计划正式启动

我院院长冯帅章教授受聘 民政部专家咨询委员会委员



委任聘书

2018年7月12日，民政部召开专家咨询委员会会议和法律顾问专家座谈会，围绕“新时代民政事业科学发展及充分发挥专家咨询和法律顾问作用”主题进行研讨交流，党组书记、部长黄树贤出席会议并讲话。我院院长冯帅章教授受邀参加民政部专家咨询委员会会议，并受聘为新一届民政部专家咨询委员会委员。

黄树贤部长指出，专家学者是国家最宝贵的智力资源，是政府决策不可或缺的智力支撑。民政部党组高度重视专家学者对推动民政事业发展的积极作用，切实加强专家咨询委员会和法律顾问制度建设。

会上，14位专家咨询委员和法律顾问代表发言，围绕如何推动新时代民政事业科学发展、加强民政法治建设、更好地发挥专家学者作用等进行了交流。

【我院与民政部合作回顾】

为更好地将研究成果服务政策决策，我院成立政策研究中心，积极对接国家各部委和广东省发展需要，撰写多

项事关政府重大民生发展的政策研究报告，受到决策层的一致肯定。我院院长、政策研究中心主任冯帅章教授受邀参加民政部新时期未成年人救助保护机构转型发展研讨会、民政部农村留守儿童部际联席等会议，冯帅章院长结合自己多年来对流动儿童和留守儿童的研究积极献言献策。同时，冯帅章院长多次带队访问广东省民政厅，了解最新政策动态，探讨合作契机，以期更好地将学术研究成果转化为智库咨询建议。

此外，2016年及2017年，我院两次受民政部委托，作为独立第三方对湖南、江西、云南等地的农村留守儿童关爱保护专项行动开展评估工作。2017年12月，冯帅章教授作为组长受邀赴京参加在民政部举办的评估情况汇报会，介绍了我院第三方评估队伍在湖南、江西等地的工作情况，在评估过程中发现的问题，并结合我院其他调查项目的发现对留守儿童关爱保护工作提出了建议。

未来，我院还将继续在数据收集及学术研究的基础上，针对有关国计民生的热点问题进行相关政策研究，提供高水平的智库服务。

我院副院长张思思受邀参加 粤港澳大湾区发展规划座谈会



粤港澳大湾区发展规划座谈会现场

2018年7月5日上午，我院副院长、政策研究中心副主任张思思赴中国民生银行地产金融事业部（广州）参与粤港澳大湾区发展规划座谈会。参加座谈的有中国民生银行地产金融部总部（北京）的调研人员及民生银行地产金融事业部（广州）的部分领导。张思思副院长介绍了粤港澳大湾区主要城市的特点、城市群发展规划的核心关键点，广州的定位及政策、经济治理上的短板，国际上大湾区建设的经验借鉴等。地产金融事业部部门领导表示，很高兴有机会与学术界同行交流学习，希望今后有更多交流机会，企业也希望能承担更多的社会责任，为广州的经济建设尽一份力。

我院政策研究中心致力于打造以严谨深入的实证研究为基础，立足本土放眼国际，独立专业的新型智库。中心关注劳动就业、儿童发展、人口流动、城市规划、住房政策、

医疗养老、环境治理等多领域社会民生重大问题。政策研究中心积极对接国家各部委和广东省发展需要，撰写多项事关政府重大民生发展的政策研究报告。未来，政策研究中心还将坚持在数据收集及学术研究的基础上，针对有关国计民生的热点问题相关政策研究，提供高水平的智库服务。



与会人员合影

IESR 首届最佳论文奖及 最佳论文提名奖揭晓

9月，暨南大学经济与社会研究院公布了首届年度最佳论文奖和最佳论文提名奖，谷一桢副教授的合作论文（合作者：Victor Couture, Benjamin Faber, Lizhi Liu）"E-Commerce Integration and Economic Development: Evidence from China" 获得年度最佳论文奖，副教授蔡澍，助理教授薄诗雨、刘诗濛、谢斌的4篇论文获得年度最佳论文提名奖。在此，向5位教师表达衷心的祝贺！

IESR 创办最佳论文奖评选面向所有尚未取得长聘教职的在职教师，评选教师在过去一年完成或发表的工作论文，旨在表彰、鼓励和认可高质量的学术科研成果。



获奖论文列表：

【最佳论文奖】

E-Commerce Integration and Economic Development: Evidence from China.
作者：Victor Couture, Benjamin Faber, Yizhen Gu, Lizhi Liu

【最佳论文提名奖】

1. Migration under Liquidity Constraints: Evidence from Randomized Credit Access in China.
作者：Shu Cai
2. Cities with Too Few Nannies: Regulated Spillovers from High-Skilled Consumption to Low-Skilled Labor Markets.
作者：Shimeng Liu, Xi Yang
3. The Value of Centralization: Evidence from a Political Hierarchy Reform in China.
作者：Shiyu Bo
4. The Effects of Immigration Quotas on Wages, the Great Black Migration, and Industrial Development.
作者：Bin Xie

我院院长冯帅章教授获暨南大学表彰



冯帅章教授上台领奖（左四）

在2018年9月6日召开的暨南大学教师节表彰大会上，我院获得2017-2018学年学科建设绩效奖励，我院院长冯帅章教授获得重点重大成果奖励。

2017-2018学年，我院在引进人才培养、科研成果以及学科建设方面都取得可喜成就。我院“人口流动与劳动经济学科创新引智基地”入选国家高等学校学科计划创新引智基地（简称“111计划”）。冯帅章教授入选第三批国家“万人计划”哲学社会科学领军人才，其发表在经济学领域顶级期刊（“The American Economic Review”）的合作论文获广东省哲学社会科学优秀成果一等奖。

科研动态

我院副教授唐立鑫的两篇合作论文分别发表于发展经济学领域顶级期刊Journal of Development Economics与国际经济学顶级期刊Journal of International Economics

我院助理教授邱筠的合作论文发表于环境经济学领域顶级期刊Journal of Environmental Economics and Management

我院助理教授王武毅的合作论文发表于计量经济学领域知名期刊Journal of Applied Econometrics

我院副教授张思思、助理教授刘诗濛获北大-林肯中心2018-2019年度研究基金项目立项

我院副教授史炜、助理教授薄诗雨获国家自然科学基金青年项目立项

科研论文

1. Journal of Development Economics

2. Journal of International Economics



副教授，唐立鑫

近日，我院副教授唐立鑫的合作论文“Minimum Wage and Outward FDI from China”（合作者：复旦大学副教授樊海潮、中央财经大学副教授林发勤）在发展经济学领域顶级期刊 Journal of Development Economics 发表。

他的另一篇合作论文“The Alibaba effect: Spatial consumption inequality and welfare gains from e-commerce”（合作者：美国宾夕法尼亚州立大学樊静霆、西班牙 IESE 商学院朱未名、美国密歇根州立大学邹奔）在国际经济学顶级期刊 Journal of International Economics 发表。

Journal of Environmental Economics and Management



助理教授，邱筠

近日，我院助理教授邱筠的合作论文“Shoreline Defense against Climate Change and Capitalized Impact of Beach Nourishment”（合作者 Dr. Sathya Gopalakrishnan: the Ohio State University）在环境经济学领域顶级期刊 Journal of Environmental Economics and Management 发表。

Journal of Applied Econometrics



助理教授，王武毅

我院助理教授王武毅的合作论文“Homogeneity pursuit in panel data models: Theory and application”（合作者 Peter C. B. Phillips: Yale University; Liangjun Su: Singapore Management University）在计量经济学领域知名期刊 Journal of Applied Econometrics 发表。

研究课题

我院副教授张思思、助理教授刘诗濛 获北大 - 林肯中心 2018-2019 年度研究基金项目立项



副教授，张思思



助理教授，刘诗濛

近日，北大-林肯中心公布 2018-2019 年度研究基金获得名单，我院副教授张思思的研究项目“住房政策变迁及房价波动对家庭财富的影响机制”与助理教授刘诗濛的研究项目“中国城市吸引力的区域差异、形成机制与影响效果：基于生活质量与商业环境的双维度研究”获得研究基金支持。资助时间为一年，资助金额为 80000 元人民币。



北大-林肯中心研究基金介绍：

北大-林肯中心持续开展研究基金项目，支持城市土地利用与政策、公共财政和房地产税、住房市场和政策、城市交通、城市环境及空间规划体系、城市基础设施投融资等领域的研究。北大-林肯中心一贯强调基于详实资料与数据的实证研究，该年度尤其关注与中国新一轮改革密切相关的研究议题。

我院副教授史炜、助理教授薄诗雨获 国家自然科学基金青年项目立项



副教授，史炜

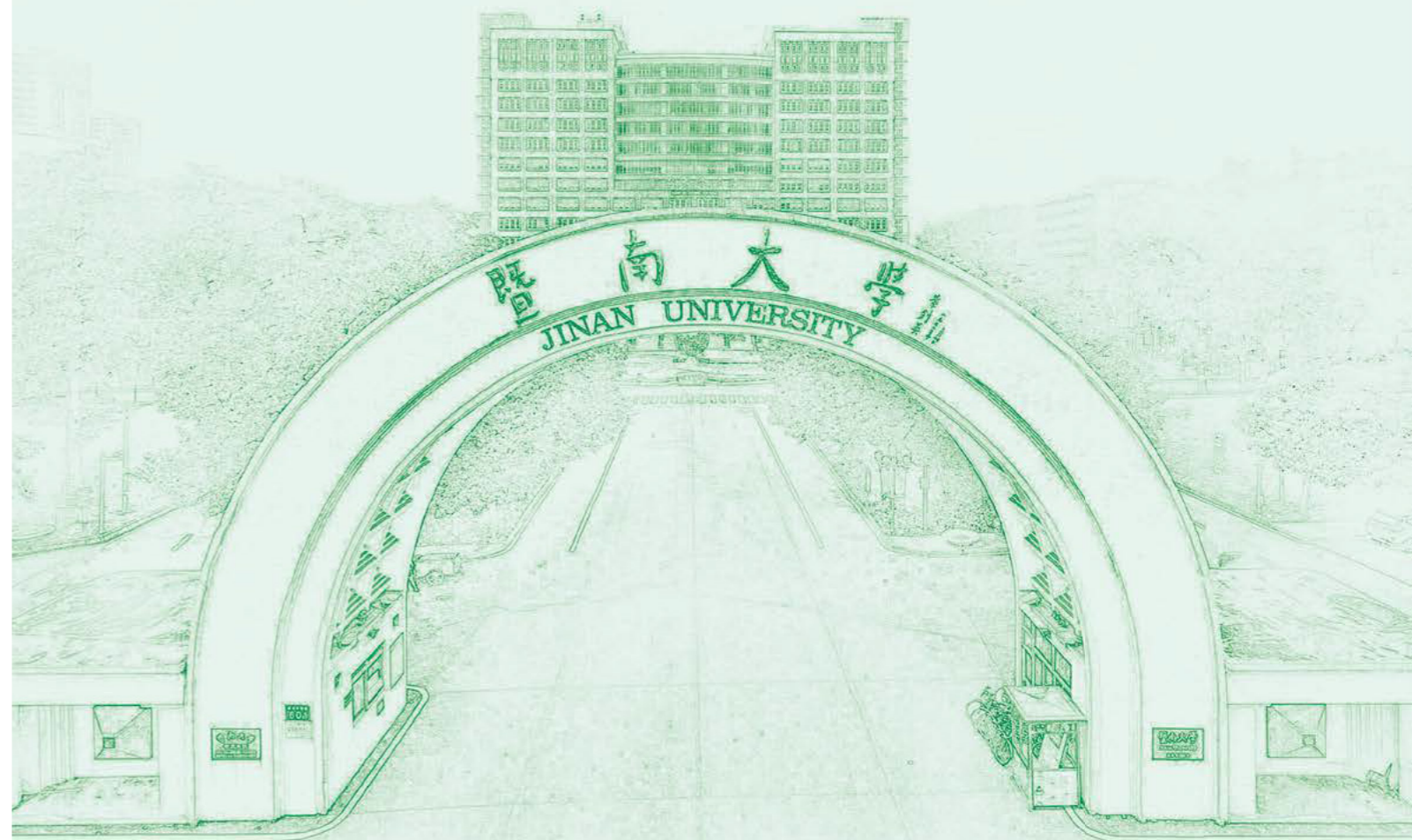


助理教授，薄诗雨

近日，2018 年国家自然科学基金委员会公布了立项结果，我院副教授史炜的“存在共同因子的半参数空间面板模型的理论及应用”，助理教授薄诗雨的“政府层级、财政分权与区域协调发展：基于中国的理论与实证研究”分别获得青年科学基金项目立项。

学术活动

SEMINAR



SEMINAR

【第 103 期】乔治亚州立大学姚文雄副教授：The Political Economy of Loan Modification



姚文雄副教授

2018年7月5日，乔治亚州立大学姚文雄副教授做客我院第103期seminar，并分享了题为“The Political Economy of Loan Modification”的工作论文。

文章发现，当违约贷款的发生地有代表在第111届国会美国众议院金融服务委员会任职时，抵押贷款服务商会对违约贷款提高约8%的修改率。即使在2010年多德-弗兰克法案（Dodd-Frank Act）通过后，这种影响依然存在且一直持续到第112届国会。文章证明了贷款服务商在贷款调整分配时会根据政治动机做出决策。但是文章没有证据显示，更高的修约率会有利于贷款人和地区经济发展。

【第 104 期】澳大利亚国立大学经济研究所高级讲师沈凯玲：
Gender-Targeted Job Ads in the Recruitment Process:
Evidence from China

高级讲师沈凯玲

首先，沈老师简要地总结了劳动力市场中供给方（企业）和需求方（求职者）在线上招聘平台存在着的动态博弈（Dynamic Game），其总共分为三个阶段：在第一阶段，企业占据主导地位，其可以决定发放求职信息的平台、决定求职者应具备的职业素养或硬性要求；第二阶段以求职者为主导，他们依据企业给出的要求进行求职申请；在第三阶段，企业会根据平台提供的求职者的申请信息，并依据自己的需求在求职者中进行筛选，决定需要面试或录用的求职者。此外，沈老师指出，招聘的企业会对求职者的性别、年龄等做出一些明确的规定，而这些规定会通过以下两个因素对求职者的申请及录用过程产生影响：（1）处于第二阶段的求职者对企业招聘要求的服从性（Compliance）；（2）处于第三阶段的企业依据自己的需求对求职者进行筛选的执行力度（enforcement）。

本文用了中国工作委员会（XMRC.com）内部的数据描述了性别匹配、性别隔离、不同性别间工资差距这三种现象，并分别研究了性别标签对求职者做出求职决定、企业进行求职筛选的影响。本文发现：（1）对服从性要求较高的工作，即使性别要求并不是非常严格，仍会对求职者的申请行为产生直接的影响；（2）拥有性别要求的招聘广告能够解释50%—60%关于就业、公司和职业间存在的性别隔离，也能够解释60%性别间的工资差距，其解释力主要取决于求职者的申请行为；（3）控制招聘广告职位描述（Job Title）、企业的固定效应后，只改变招聘广告的女性要求，而不改变内容，发现收到求职信的性别组合发生了较大的变化；（4）控制招聘广告职位描述和工人的固定效应后，把申请信从无性别要求的企业重新发送给除了有性别要求外、其他方面都相似的企业，发现这给求职者的回调率（Callback Rate）带来巨大的负面影响。

暨南论道

国家卫生健康委员会流动人口计划生育 服务管理司司长王谦谈中国流动人口问题



王谦司长

2018年7月10日，国家卫生健康委员会流动人口计划生育服务管理司司长王谦来作客我院暨南论道讲座，并与师生分享中国流动人口的相关问题。

王谦司长的报告分为两个部分：第一部分谈流动人口对促成中国人口红利实现的作用。人口流动提升了劳动力资源的有效配置，促成了我国实现真正的人口红利。为继续保持和充分开发人口红利，需进一步优化人口流动迁移政策。第二部分介绍流动人口调查的困境与解决思路。获得权威的、统一的、全国范围的、能够进行横向纵向比较的流动人口调查数据面临着诸多挑战和变化。因此流动人口的调查和分析应转变观念，更加重视差异化，重视研究具体地方面临的问题的特殊性。

人口流动 40 年： 促成中国人口红利的实现

01. 我国人口学意义上人口红利的形成

人口学意义上的人口红利是指人口转变过程中由于生育率下降滞后于死亡率下降，劳动年龄人口增速超过总人口增速，劳动年龄人口增加，被抚养的人口减少，从而形成促进经济增长的良好人口年龄结构条件。

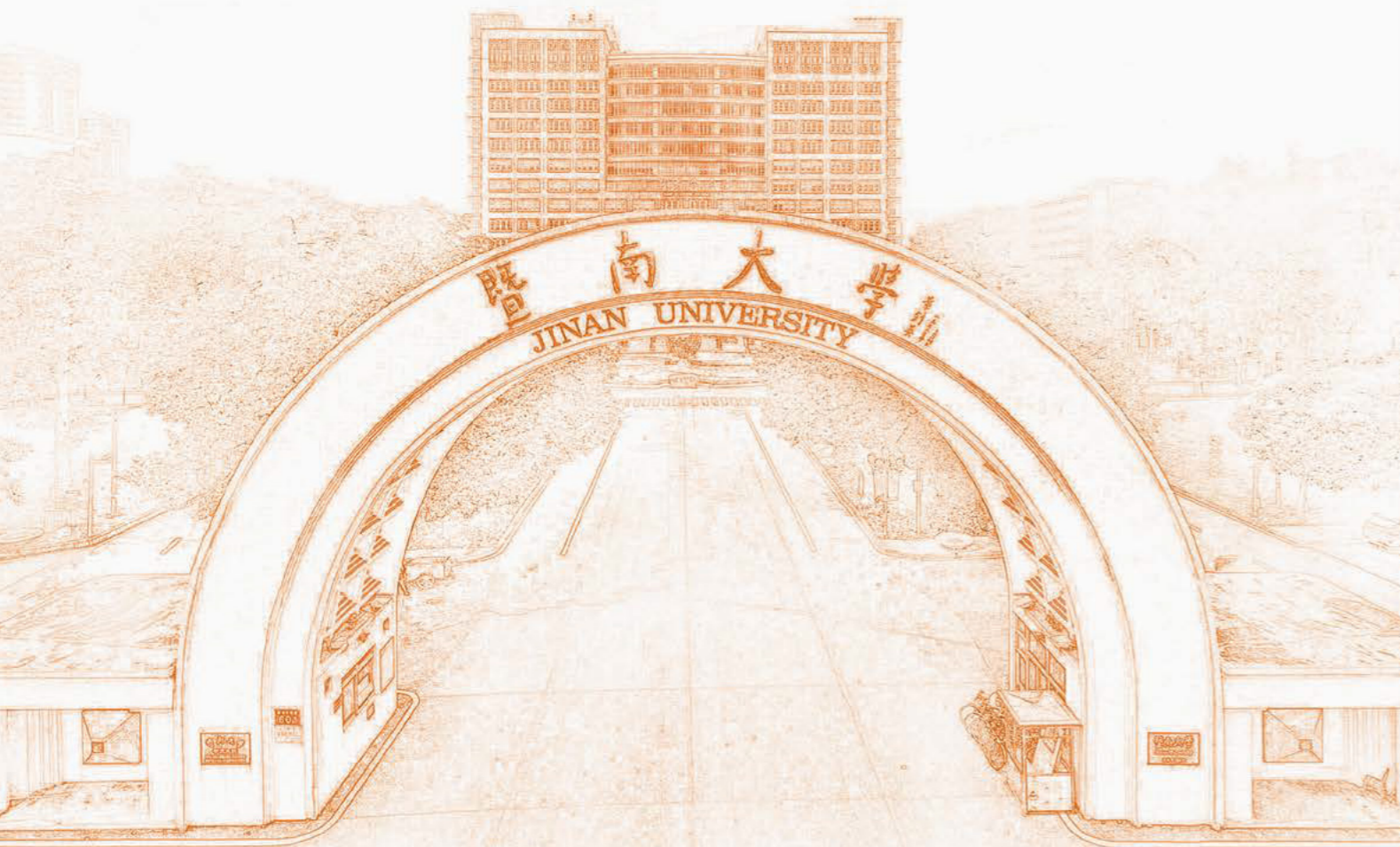
数据显示，自新中国成立以来，我国的人口死亡率持续下降，从1949年的千分之二十左右降到2009年的千分之十以下，降幅超过50%。而我国的人口出生率水平一直较高，差不多是从60年代后期开始，城市人口出生率先出现下降，随后的70年代，总人口出生率持续下降，直到90年代末达到稳定。

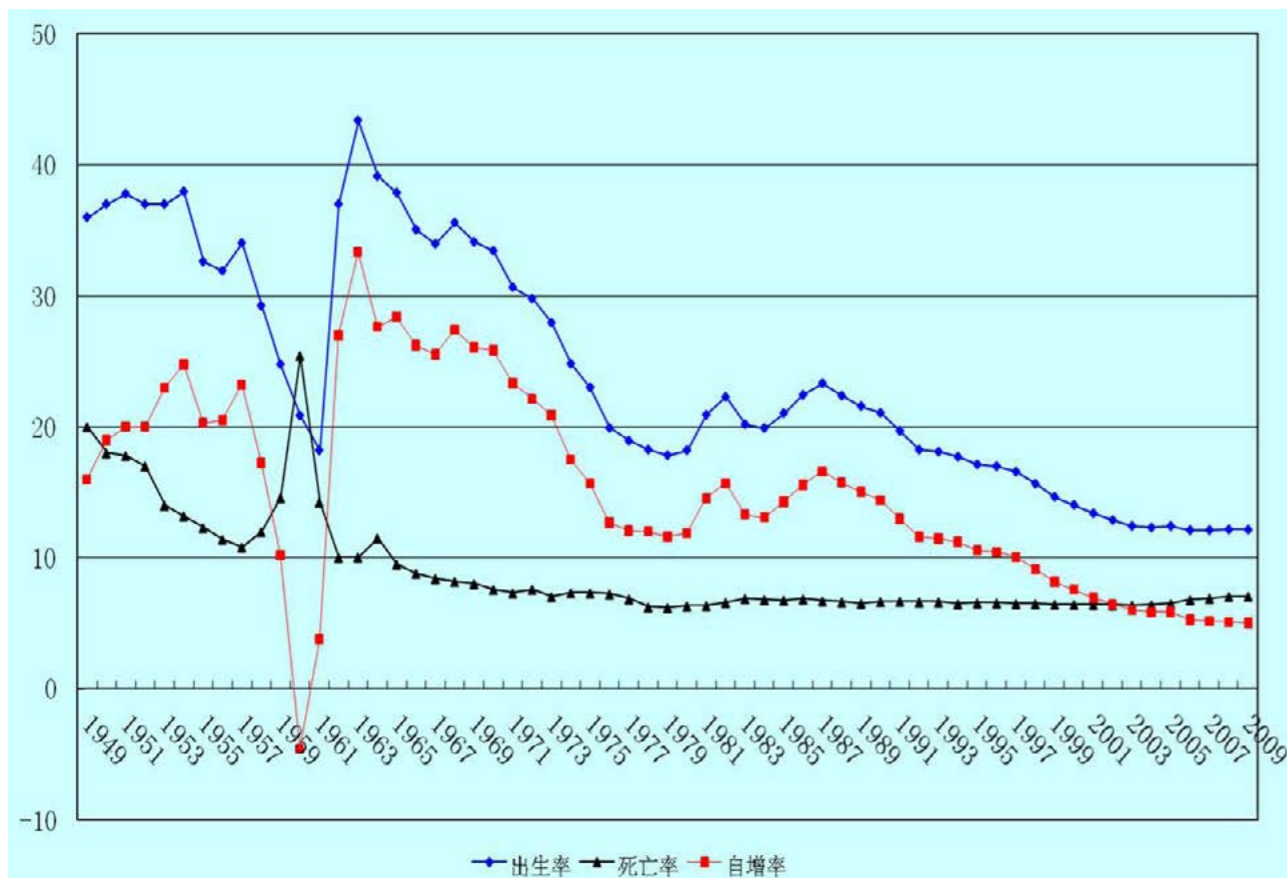
思想 聚焦

暨南论道

媒体聚焦

黄埔大道西观点文章精选

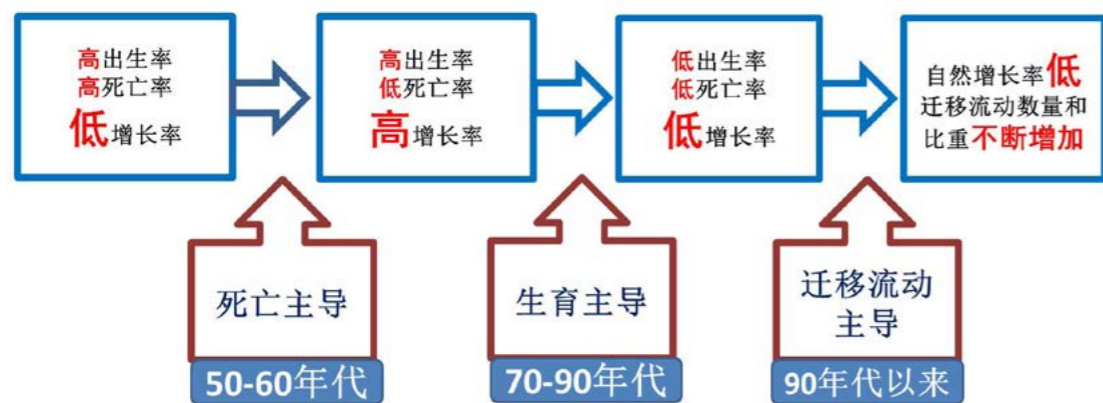




1949-2009年中国的人口出生率、死亡率和自然增长率变化

上世纪 50-60 年代，中国经历了一个从高出生率、高死亡率的低人口增长率到高出生率、低死亡率的高人口增长率的转变，这段时期的人口变化是以死亡率下降为主导。

到了上世纪 70-90 年代，随着人口出生率不断下降，中国的人口增长率也不断降低，这一时期主导人口变化的主要力量是出生率下降。自上世纪 90 年代以来，我国人口变化的特征是自然增长率低但人口迁移流动数量和比重不断增加。



中国人口变化特征

通过前两个时期，我国实现了人口再生产类型的转变。这个人口再生产类型的转变，表现在年龄结构上，即形成了我国从上世纪 80 年代开始直到本世纪 20-30 年代，差不多持续了 40-50 年的人口红利。这一段时期劳动力资源丰富，人口抚养比低，少年人口（0-14 岁）抚养比和老年（65 岁以上）人口抚养比之和在百分之五十以下。

02. 真正实现人口红利要求劳动力自由流动

然而这只是人口学意义上的人口红利的机会窗口。王谦司长指出：“人口红利窗口并不意味着经济必然增长。人口‘机会窗口’并不能单独对经济发展发生作用，需要和其他因素协同地对经济增长产生影响。”虽然此时劳动力充足，但并不一定真正实现了人口红利。人口红利的实质是指某一个社会的人口对经济发展的贡献大于其给经济社会带来的负担，而人口红利的实现取决于人是否能发挥作为劳动力的真正作用。劳动力只有有了产出，成为了有意义、有效益的抚养力，对经济增长有用，才算实现了人口红利。

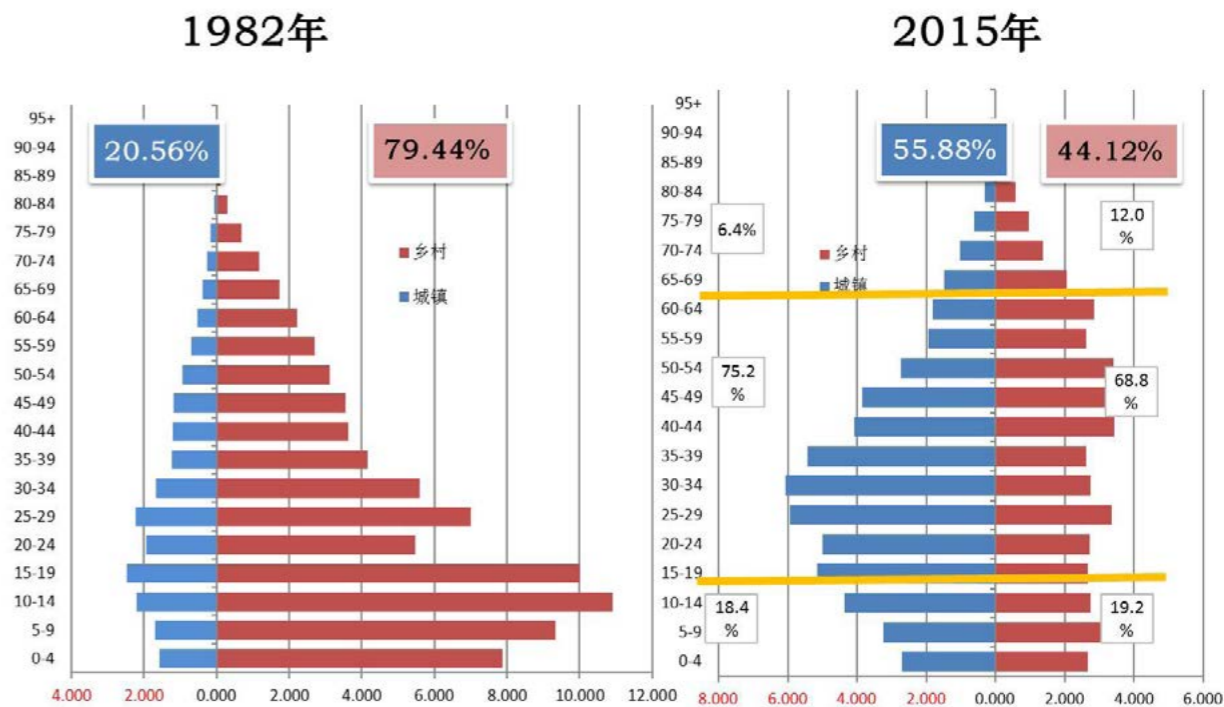
由此提出问题：如何使这些抚养人口实现他们的抚养

力？这要求实现劳动资源的有效配置和提高劳动生产率。人口流动是实现劳动力资源有效配置，提升劳动生产率的重要途径。劳动力只有实现跨区域跨城乡的自由流动，劳动力市场供需双方才能匹配就业机会。

03. 我国劳动人口流动特征

从中国流动人口的年龄结构来看，中国的人口流动，主要是劳动力流动，即劳动年龄人口的流动。劳动人口的流动去向有三个显著特征：

第一，农村剩余劳动力向非农领域流动。中国人口流动的最初想法是离土不离乡，离土是指离开土地，不再做农活，不离乡是指留在本区域从事非农行业，比如去乡镇企业。这一流动造成了中国第一、第二、第三产业产业结构的变化。1978 年，我国第一产业从业人员占比 70.5%，2005 年下降到 44.80%，到了 2015 年第一产业从业人员仅占 28.57%。产值比也发生了变化，1978 年第一、第二、第三产业的产值比约为 1:2:1，2015 年的三大产业产值比约为 1:5:6。劳动力产业之间的转移对经济产生不同的效益。



1982年和2015年城乡人口结构对比

第二，从经济欠发达的中西部地区向比较发达的地区（长三角、珠三角、北京）流动。主要人口流入地是长三角、珠三角和北京地区，主要人口流出地是四川、云南、安徽、湖北等中西部地区。中西部地区有大量富裕的农村劳动力，这些地区的产业结构也以劳动密集型产业为主。东部和沿海地区产业结构以资本密集型和技术密集型为主。相对于劳动密集型产业，资本密集型产业和技术密集型产业的生产率更高，附加值也更大。人口从中西部向沿海地区流动背后的驱动力是经济利益。

第三，从农村向城市流动。人口从农村流向城市，一方面是因为工业、技术、资本主要集中在城市地区，另一方面是因为城市的教育发达，人力资本投入效益更高。1982年，我国乡村人口约占80%，当时我们称中国有8亿农民。随着城乡人口流动，城市规模增加，2015年，城镇人口占55.88%，乡村人口占44.12%，城镇拥有75.2%的劳动（15岁-65岁）人口。

04. 中国人口流动政策转变

人口流动现象的背后驱动因素是中国政府对人口流动政策的转变，从限制到逐步放开，再到鼓励支持。首先是就业优先，保障农民工的就业和劳动权利，重视对农民工的职业培训。其次，逐步营造便于流动的条件。如1984年身份证取代户口本成为主要证明个人身份的证件出现，证件的简化使得人口流动出现了质的变化。接下来，我国从上世纪末本世纪初提出公平对待、均等服务，使流动人口获得就业、教育、住房和医疗服务，保障他们在城市的生活质量。此外，“新型城镇化”是本世纪最重要的一个国家规划，要求从国家战略规划层面推进农业人口、转移人口市民化。

为继续保持和充分开发人口红利，我国应进一步优化人口流动迁移政策。鼓励人口流动迁移，持续优化劳动力的行业 and 空间配置；延长流动人口劳动年限，继续保持高水平的劳动参与率；建立和完善流动人口职业培训体系，持续提高劳动力素质。

流动人口调查：统一性与差异化

01. 人口流动数据缺乏、口径不一

人口迁移流动是社会面临的人口变化新特点，上世纪90年代后，人口出生率和人口死亡率趋于稳定，而人口流动异军突起，人口流动规模和比例不断增加。在我国人口自然增长率很低的情况下，人口的迁移流动主导着中国人口变化，具体体现在城乡之间、区域之间的内部结构变化。

面临着新变化，流动人口调查数据远远不能满足政府工作和研究的需要。一方面，数据缺乏。另一方面，调查机构众多。人社部门、公安部门、卫生健康委、各研究机构都在做流动人口迁移调查，数出多门、口径不一致。因此，希望能有一个权威的、统一的全国范围的调查，这个调查数据可以进行横向（不同地区）比较、纵向（不同历史时期）比较及与不流动的户籍人口比较。

02. 全国统一流动人口调查可行性面临挑战

如果对全体流动人口进行调查，实际上，就要进行普查。因为，只有调查全体人口，才能从中“筛查”出来流动人口。除了十年一次的人口普查和日常的全员人口登记，通过专项调查掌握全体流动人口，几乎是不可能的。这是第一个挑战。

可行性遇到的第二个挑战是全面调查数据质量不高（相对死亡、生育调查）。造成数据质量不高的原因有很多。首先，调查登记难度大，和户籍人口、本地常住人口相比，调查员寻找流动人口困难大。其次，流动人口的标准难以把握，判断流动人口的两个标准，区域和时间均难统一。第三，历史难追溯。生育和死亡的结果是明确可追溯的，某个时间点发生了变化，在这个时间点之后不再改变。而对于流动人口调查，一个人在一段时间里在某个地区的流入流出具体过程难以追溯，这种难以追溯有可能被有意识或无意识地遗漏。

此外，流动人口调查的回答核实困难。不同于生育和死亡调查能通过比较不同的调查对象回答内容和事后抽查同一个人不同时期的回答结果来进行核实，流动人口调查回答没有明确统一的评判标准。即使是同一个调查也难以核实，比如全国流入地和流出地人口调查。理论上说，一个人

如果流入到某地，相应地他一定是从某地流出的，因此流入地和流出地的人口应该相等，但事实上人口流入地调查结果的人数通常偏多，人口流出地的人数偏少。

03. 全国统一流动人口调查必要性不大

王谦司长认为全国统一的流动人口调查的必要性值得商榷。第一，流动人口在不同地区的分布总量和占比极不均匀，这种不均匀决定了流动人口对不同地区的影响也不同，因此流动人口的重要性对于不同的地区，是完全不一样的。

第二，流动人口工作面临的困难和问题，涉及的面很广，在各地和在各个时期，差别很大。横向来看，不同地区面临的困难和问题不同，有些地区流动人口面临就业困难，有些地区面临着社会安定问题。纵向来看，流动人口最初是从劳动力开始流动，接下来是从孩子到老人的家庭流动，在劳动力流动的不同时期，关心的问题也不同。今天遇到的问题，在10年前可能还未出现，在10年后也许已不再是问题。

因此，要求把所有的内容都设计好，使得调查数据可以用于横向、纵向的比较，似乎过于理想化了，对流动人口实际工作来说，必要性不大。

04. 流动人口调查新思路：转变观念，重视差异化

基于流动人口调查现状，王谦司长介绍了目前国家卫生健康委流动人口计划生育服务管理司推动的流动人口监测调查工作。这项调查工作分为综合调查和专题调查两个部分。综合调查每年大致相同，通过社区问卷和个人问卷调查，近年的趋势是逐年压缩个人问卷调查的内容。专项调查有2013年的社会融合调查、2014年的心理健康调查、2015年的老年人口调查、2016年的健康素养调查、2017年的重点传染病调查以及2018年正在进行的追踪调查，每年根据社会关注焦点和流动人口的服务需求，设计实施专题调查。

“转变观念，流动人口的调查，天地非常广。”这是王谦司长对流动人口调查工作的整体思路。过去我们的调查主要关注生育和死亡，所以研究生与死已经有一套套路了。研究人口流动，首先要转变观念，从过去习惯的对生育、死亡进行调查和分析的套路中跳出来。流动人口的调查和分析应更加重视差异化，重视研究某一个具体的地方面临的问题的特殊性。



图片来源于网络

媒体聚焦

冯帅章：解决流动儿童教育问题的关键是扩大供给

临近开学季，最近又连续发生一些有关流动儿童教育的吸引眼球的事件。在苏州，因为民工子弟学校立新小学校舍无法继续租用，导致学校被迫关闭，学生被转往公办勤惜实验小学。由于勤惜小学是一所质量较高的重点小学，民工子弟学校学生进驻引起勤惜小学家长的抗议。而校方在两校学生中间的“隔离墙”，更是在舆论场引起了轩然大波。而在北京，已经举办了20年，号称是“最好的民工子弟学校”的黄庄学校，也面临到期无法继续租用场地而被关闭的结局。这两件事情虽然发生在不同的地区，但学校停办的直接诱因，都是不能继续租用校舍。类似事件在上海等地也有发生。我真心地希望这里面没有“教育控人”的因素在作祟。因为试图通过损害流动儿童受教育权利的方式来解决我们的大城市病纯属病急乱投医，一方面达不到其调控人口的目的，另一方面还产生更多的留守儿童甚至是失学儿童。

值得欣慰的是，从公开报道中，我们看到立新小学和黄庄学校的学生都得到了妥善的安排。如果通过停办民工子弟学校，将流动儿童就近安排到较好的公办学校就读，则无疑是一件好事。因为包括流动儿童在内的义务教育本来就应该由政府托底。国家也有非常明确的从“两为主”到“两纳入”的政策指导。普遍来说，公办学校的教学质量仍然优于民工子弟学校，而家长在有选择的情况下，一般也更愿意将子女送到公办学校就读。然而，苏州和北京发生的事情也提醒我们，关停民办学校要非常慎重。在准备不足的情况下关闭民工子弟学校，则极易出现苏州立新小学事件这样的后果，甚至引发更大范围的对立与矛盾。同样，在公办优质教学资源不足的情况下，如果黄庄学校的办学质量很好，得到家长认可，将其关闭也非常令人费解，因为这无疑将加剧而非缓解教育资源的不足。

教育是稀缺资源，特别是优质教育，这对于城市本地儿童来说也是如此。从许多城市的天价学区房，我们就看到对于优质教育资源的旺盛需求。在这种情况下，如何解决流动儿童的教育问题，实现教育公平？我认为最好的方



苏州勤惜实验小学架起的隔离墙（图片来自新闻）

法还是把饼做大，通过教育的供给侧改革，提供更多更好的受教育机会，来满足人民群众包括流动人口不断提高的对于优质教育的需求。从长远来看，优质教育资源的供给是有弹性的。政府可以多管齐下。一是加大财政投入，特别是在学位紧张的地区大力兴办公办学校。通过提高教师待遇，加强师资培养等方式增加优秀教师的供给。这些本来就是国家“两纳入”政策的题中应有之义。二是扶持民办学校。上海2008年后开始的“纳民”实践表明，即使是对于起点相对较低的民工子弟学校来说，通过政府的财政补助和监管帮扶，这些学校可以实现教学质量的快速提高。这些都是可以做到的。因为很多时候民办学校最需要的还不是资金的投入，而是政策上的一视同仁。当然，从长期来说，最理想的情况，应该是公办学校兜底，而民办学校满足一些个性化的教育需求。

有人认为，教育质量是相对的，因此所谓“优质”教育资源总是不足的。我认为这种“零和游戏”的思维背离了教育的初衷，从而将我们无可救药地陷入绝望和焦虑。我们所追求的，应该是给所有人“有质量”的教育，而不是“最好”的教育，或者是到几所“最好的”学校去接受的教育。只要我们不盲目陷入分数攀比，升学攀比，相信大家都可以感受到教育真正的魅力，让教育回归教育。当然，这需要我们全社会的共同努力，包括我们整个的教育制度，特别是高等教育的制度都需要进行相应的改革。

在基础教育阶段，教育的主要目的在于基本知识点的掌握，学生学习兴趣的培养等，未必是要通过大量重复的练习去取得多么高的分数。教育所应该达到的，也绝不应

该仅仅是考试成绩的提高，而应该包括情感，毅力，求知欲等等非认知能力的全方位培养。根据诺奖得主 James Heckman 教授的研究，非认知能力对于人生的重要性，很多时候甚至超过认知能力的影响。即使我们的目标是狭义的考分和升学，教育也绝不仅仅局限于学校。家庭教育同样非常重要，可能比学校教育的作用更大。如果我们能把对于入学的焦虑，转化为对孩子更多的关心和陪伴，也许结果就会非常不一样。

（作者为暨南大学经济与社会研究院院长冯帅章教授，
本文首发于作者财新博客）



图片来源于网络

黄埔大道西观点文章精选

美国宾夕法尼亚大学 Joseph Gyourko 教授 谈理解中国房地产市场：美国经验值得借鉴吗？



Joseph Gyourko教授

在我院举办的2018年度美国房地产与城市经济学会（American Real Estate and Urban Economics Association, AREUEA）国际年会上，宾夕法尼亚大学沃顿商学院教授 Joseph Gyourko 分享了一场题为“Understanding Chinese Housing Markets: Learning from the American Experience?”的主题演讲。

Gyourko 教授的演讲主要包括三个部分：第一部分从加总数据出发分析了中国与美国房地产市场价格和数量变化的差异，进而强调中国特殊国情的重要性；第二部分选取了中国和美国一些极具代表性的城市进行更加细致的分析；第三部分则是总结，Gyourko 教授对中国房地产市场可能存在的风险进行了解剖析。

在第一部分，Gyourko 教授首先展示了美国1975-2017年分季度统计的Case-Shiller（由标准普尔发布的房价指数，以重复销售定价技术为基础）和FHFA（Federal Housing Finance Agency）房价指数，两者变化趋势非常接近，共同反映出美国房价存在周期性变化的特征事实，那么中国房地产市场是否也存在类似的现象呢？为此，Gyourko 教授展示了衡量中国土地价格的沃顿-清华（全称 Wharton-Tsinghua Chinese Residential Land Price Indexes, CRLPI）指数从2004年第1季度至2017年第4季度的变化趋势，该指数涵盖了35个主要城市。从结果可以看到，在这一时期中国房地产市场价格年均上涨16%，约为中国GDP增速的2倍。Gyourko 教授指出原因之一可能是中国房地产市场起步较晚、基础薄弱，真正开始发展是在1988年邓小平改革之后。因此对于基数较小的

中国房地产市场而言，略微的增长都会显得增长率很高。但即便这样，我们仍然会去思考中国房地产市场是否真的存在泡沫？

然后，Gyourko 教授将关注视角从房屋价格转移至房屋数量。其一，通过展示1975-2017年美国房屋交易量数据，他指出过去40多年美国房地产市场交易量翻了一倍，人口每年1%的增长率似乎并不能完全解释这一现象；其二，美国房屋拥有率也从1965年的63%达到2004年的极值点69%；其三，房屋数量与价格的变化是密切联系的，从数据也可以看出随着房屋需求数量的变化，房价指数几乎呈同趋势变动。而对于中国而言，数据显示从2007年第1季度至2016年第4季度房地产市场建筑面积增长率在0上下进行剧烈波动，并未呈现出单调变化的趋势。Gyourko 教授认为这背后除了金融危机的影响外，一定程度上可能也体现了政府调控的作用。在中国的市场经济中政府扮演着重要的角色，所以如果关注和研究中国房地产市场，仅仅关注价格信号是不够的，还需关注房屋开发数量上的一些特征。

在第二部分，Gyourko 教授详细分析了中美房地产市场中一些代表性的城市。首先，他展示了美国FHFA房价指数1975-2017年在三类不同市场中的变化情况：第一类是美国的“阳光地带”，数据包含亚特兰大、夏洛特、达拉斯、拉斯维加斯、迈阿密、菲尼克斯和坦帕等城市；第二类是美国东部沿海城市，涵盖波士顿、纽约、华盛顿等；第三类则是美国西部沿海城市，包括丹佛、洛杉矶、波特兰、圣地亚哥、旧金山和西雅图等。从中可以看到美国房地产市场价格在地区之间分布的差异越来越大，近40年的数据反映出“阳光地带”的价格指数变动微弱，而东部与西部沿海城市的房价呈现出周期性波动上升的趋势，是什么原因造成了这种差异？答案可能是住房供应弹性。过去几十年，涌入“阳光地带”的人口急剧上升，但住房数量的增加能够在一定程度上匹配这种需求的变化，这也是“阳光地带”崛起的原因之一。而在美国东西部一些沿海城市虽然对房屋的潜在需求旺盛，但住房供应缺乏弹性，新建的住房单元少之又少，所以这些急剧增长的需求最终反映在了高房价上。对于中国而言情况类似，Gyourko 教授以北京和大连为例，前者的房价从2004年至2017年急剧增加，

而后的房价波动变化、增长较小。对于房价区域差异的解释仍需回到对市场结构的剖析中，因此他用图例详细对比了不同土地供给弹性下房屋价格与数量的变化，为经济学的直觉性分析提供了理论框架。

然后，Gyourko 教授指出房价是由供给与需求两种力量共同决定的，所以要理解中国房地产市场价格的变化就要将这两方面进行对比分析。为此，他与合作者测算了2001-2014年中国35个主要城市的房屋供需比，从中发现北京（87%）、杭州（79%）、深圳（73%）、上海（70%）等6个城市出现供给不足，这些无法满足的需求比例达到10%以上；而成都（230%）、重庆（193%）、呼和浩特（178%）、西安（130%）等14个城市则出现过度供给至少30%的现象；昆明（120%）、长沙（119%）、海口（101%）、广州（93%）等15个城市则处于前两类之间。

最后，Gyourko 教授使用房价收入比与购租比两个指标再对中国房地产市场进行分析。一方面，通过计算中国12个主要城市从1999年至2016年的房价收入比，他指出这些城市的最低房价收入比都在5以上，北京、上海、广州等城市多年都在10以上，而像美国等一些发达国家均在3左右。因此，中国的房价收入比是非常高的，这也在一定程度上说明未来中国居民收入的增长对于房地产市场的健康发展意义深远；另一方面Gyourko 教授与合作者还计算了上述城市从2009年第3季度至2014年第1季度的购租比，从中发现北京、广州、南京等城市有略微上涨趋势，上海、天津、重庆、武汉、大连等城市基本保持稳定，杭州、成都、长沙以及西安则有所下降。

通过以上分析，Gyourko 教授在第三部分进行总结论，主要得出以下观点：第一，由于数据限制，关于中国房地产市场是否存在泡沫的问题还无法得出确切结论；第二，房地产市场周期性变动的特征在中国并未出现；第三，相比美国，中国房地产市场存在着较多的行政干预，所以要研究中国问题不仅需要关注房价，还应关注房地产数量；第四，中国房地产市场可能存在过度开发（尤其是中西部城市）、投机、道德风险等问题。

（原文刊载于微信公众号“黄埔大道西观点”
时间：2018年7月13日）

诺奖得主 James Heckman: 中国应当重视职业技能投资和学前教育投资



James J. Heckman教授

2018年9月26日，2000年诺贝尔经济学奖得主、芝加哥大学教授、暨南大学经济与社会研究院顾问委员会主席 James J. Heckman 受邀参加暨南大学经济与社会研究院主办的“大师暨南行”讲座，并发表了题为“China's Investment in Skills”的演讲。他认为，中国应当重视职业技能投资和学前教育投资。

首先，Heckman 教授回顾了中国改革开放后社会经济发展的基本情况：1979年以前已经开始持续增长的物质资本投资，以及大量中等技能劳动力的供给促进了过去40年中国经济的发展。一方面，中国的资本形成占国民生产总值比重较高；另一方面，其上涨的趋势从1960年开始一直持续至今。得益于平等的教育政策，绝大多数适龄公民能够入读小学、初中，进而形成了大量中等技能劳动力的供给。但目前，中国却面临中等技能劳动力供给的枯竭。与此同时，

社会的老龄化问题日益严重，抚养负担日益增长。对中国人口年龄结构的分析发现，2016年中国的青壮年劳动力显著减少，中老年人数却大幅增多。中国需要培养高技能的劳动力来应对这样的挑战，并推动技术进步。

回溯至1970年代，中国的大学毕业生数量极少，直到21世纪，情况才有所好转。数量激增的大学毕业生一方面满足了企业对技能劳动力的需求，另一方面也使得中国在世界范围内更具竞争力。中国在小学、中学的教育上已经达到和亚洲其他国家相近的水平，但在大学教育方面仍较为落后，受过高等教育人口的比例在世界范围内仍属于落后水平。其原因可以归结为，在中国，物质资本投资高于人力资本投资。对此，Heckman 教授指出，中国应该延续平等的教育政策，注重高技能的教育，同时注重幼儿的学

前教育。中国的投资还应由物质资本向人力资本进行适当的转移调整，并着力解决地区间的不平衡问题。此外，户籍政策的改革、现行学费政策的改变，都是政府需要努力的方向。概括而言，就是要推动人力资本投资市场的形成。同时，现阶段社会应重新审视大学的学术教育，认可职业技能教育的价值。

接着，Heckman 教授更深入地解释人力资本投资所能带来的好处。他认为现代经济活动所需要的技能是多种多样的，中国不应仅凭考试成绩来评估学生，这是教育机构的成败。

对于地区发展不平衡问题，Heckman 教授通过展示了中国城乡收入比的变化、城乡教育回报率的差异、省级层面的人均教育支出与人均GDP的关系、城乡平均入学率与毕业率的差异等，总结认为城市与农村、经济发达省份与不发达地区仍然差距悬殊。

地区发展不平衡的背后与中国特有的户籍制度分不开。青壮年劳动力由农村向城市移民，但大部分人却将自己的孩子留在农村。2010年农村留守儿童的数量是2000年的三倍，流动儿童数量也急剧增长。2010年的数据显示，这两类儿童占中国0-17岁孩子总数的35%。进一步研究表明，约1/3的留守儿童和他们的祖父母居住在一起，而祖父母中绝大多数未受过教育或仅受过小学教育。

Heckman 教授认为，在中国，人力资本投资的市场不可或缺，同时，以科研为导向的高等教育并不是唯一的道路。职业教育和在职培训同样重要，社会应鼓励人们发展自身的比较优势。另一方面，职业教育与应用技能也会促进科技的进步。

而后，Heckman 教授强调了儿童早期教育的重要性。具体来说，培养社会情感技能有助于认知技能的形成，进而儿童能够感知奖赏、产生自身前进的动力。在长期，以上做法将有利于社会生产率的提高，提升社会流动性。

讲座最后，Heckman 教授阐述了自己对不平等的看法。由户籍制度和缺少教育入学途径导致地区及家庭背景成为决定命运的关键是一种有害的不平等，其不仅有损社会公平，还将损害社会生产率。而允许市场机制介入进行调节，即鼓励对稀缺技能培养的投资，以及教育与训练的获得，将有利于社会与代际流动性的提高，应该被视为有利的不平等。

Heckman 教授的观点来源于他近期对技能形成及多样化生活技能的研究。此次讲座内容也是他和暨南大学经济与社会研究院院长冯帅章教授众多合作研究中的一项。他指出中国亟需解决物质资本与人力资本投资结构的问题。幸运的是，已经有一些研究在针对该话题进行讨论，包括他在内的经济学家们也在不断努力。Heckman 教授表示，他与暨南大学经济与社会研究院院长冯帅章牵头建立的“芝加哥-暨南人类发展研究联合计划”将进一步促进双方的合作关系，并积极推动双方在人力资本投资方面的研究合作，芝加哥大学以及他所在的人类发展经济学研究中心期待与暨南大学及暨南大学经济与社会研究院（IESR）在未来的合作。



配图来源于网络

(原文刊载于微信公众号“黄埔大道西观点”
时间：2018年9月29日)

数据调查

广东千村调查

广东省制造业企业全要素生产率调查

广东千村调查

2018 广东千村调查项目 启动仪式暨调查培训会



2018 “广东千村调查”项目师生合照

2018年7月21日上午9点，“广东千村调查”项目启动仪式暨第一次调查培训会在暨南大学（石牌校区）富力教学楼A117教室顺利举行。出席本次活动的师生有暨南大学经济与社会研究院院长冯帅章教授，共青团暨南大学委员会成品兴书记，暨南大学经济与社会研究院助理教授、社会调查中心副主任薛森老师，社会调查中心副主任张晓老师，“广东千村调查”项目组的老师们及项目招募的160多位访问员和志愿者。师生齐聚一堂，共同见证“广东千村调查”项目启动这一激动人心的时刻。

会议伊始，由暨南大学经济与社会研究院院长冯帅章教授致辞。首先，他对参加“广东千村调查”项目的同学们表示亲切的问候，并感谢暨南大学共青团委员会对本次项目的

支持；其后，冯院长表示，社会调查中心具有丰富的开展大型社会调查项目的经验，今年更是响应国家乡村振兴战略号召，开展“广东千村调查”项目，同学们参与其中可以了解社会、增强实践能力。最后，冯院长亲切地嘱咐同学们要勇于吃苦，接受考验；善于学习，勤思多问；互帮互助，共同进步；严守纪律，注意安全，并预祝千村调查项目圆满成功。

致辞结束后，调查培训环节开始。社会调查中心、“广东千村调查”项目负责人花芯老师主要从社会调查中心介绍、“广东千村调查”项目介绍、招募情况等方面对项目进行了详尽生动的说明。项目主管简昱夏老师则介绍了问卷总体结构设计。同学们认真听讲，用心记录。

项目组针对问卷以及访问员可能遇到的情况，邀请了不同的老师相应地进行了讲解和示范。大区督导分组对访问员进行指导，开展更为具体深入的讨论和学习。培训整体铺陈多样，渐进深入，囊括访问员职责、项目执行、宣传材料征集、财务报销、联络沟通技巧等方面的知识。此外，为了增强访问员的安全防范意识 and 应对突发事件的处置能力，广东蓝天救援队受邀而至，向访问员传授安全教育与户外急救知识。同学们在整个培训过程中，踊跃发言，针对自己不清楚的地方积极发问，收获良多。

2018年的盛夏，让我们一起凝聚青年力量，探访广东民情，助力乡村振兴！



培训现场



救援队与学生代表合影

千村启行：广东千村调查访问员队伍正式出发

2018年7月25日上午9点，“广东千村调查”项目出发仪式在暨南大学（石牌校区）富力教学楼A117教室顺利举行。本次仪式上，项目负责人花芯老师及四位大区督导老师都对同学们叮嘱了一番，表达了对同学们的关心与期许。

项目负责人花芯老师首先感谢在场的各位同学在经过四天辛苦的培训依然坚守阵地，留下来进行实地调查。随后她向同学们送上了寄语：实地调查一定要注意安全；这段调查经历很宝贵，将成为大家一生的美好回忆；调查过程队友间要互相体谅互相帮助，这段经历可以收获一生的友谊；调查过程一定要诚实守信拿回高质量数据……

大区督导陈浩然老师带来了一段坚定有力的“官方”打气。他说，各位同学们不用对实地调查感到不安与担忧，社会调查中心的所有人都会成为大家坚实的后盾。同时他也向自己带领的访员小组传递了自己的经验与鼓励。

大区督导李步清老师幽默满满，他希望同学们努力解决遇到的问题，真实诚信地完成调查任务，带着自己的思考去认识乡村问题，创造属于自己的回忆，生发自己的感悟；并许下“诺言”，“如果小组遇到难以自行解决的困难，我会马上赶赴现场提供帮助”。

大区督导李凤槐老师以自己十年前在潮汕做访问员的经历为例子，鼓励同学们坚定自己的选择，迎难而上，并让同学们上台诉说自己的担忧，花芯老师随后现场回应，帮同学们心理减负。

在四位大区督导发言结束后，花芯老师朗读了一封志愿者来信，信中饱含对访问员伙伴的祝福。

接下来是访问员代表发言。肖洁同学，表示已是第二次参加暨南大学社会调查中心的项目，她很喜欢社会调查中心的项目以及指导老师。基于过往的项目经验，她给即将参加实地调查的伙伴们赠言二三：多承担，多笑容，多倾听。

黄显池同学从自身的农村出身进行阐发，例举自己经历的乡村变化和问题，他表示，“广东千村调查”项目是一次很好的了解乡村的机会，点出在实地调查中大家能对

数据的收集有更深的了解。

访问员代表发言结束后，会场播放了动员视频。影片主要记录了同学们在培训中认真努力的样子和各个小组为自己加油鼓劲的场景。同学们看到视频里活力满满、天真烂漫的自己，不禁笑逐颜开，会场气氛融洽而热烈。

下午，肖和老师基于问卷，向核查员讲解访问录音核查等相关问题。

多日的培训后，我们的访问员和志愿者都做好了调查知识储备和心理准备，带着昂扬斗志，即将前往实地，走村入户，收集一手数据。

厉兵秣马，砥砺前行，八月艳阳，广东千村调查访问员队伍正式出发！



出发仪式当天师生合影留念

千村实地跟访：守望相助，其苦也乐

项目进行期间，宣传组曾跟访过几支队伍，跟他们一起入村访问，在与访问员同吃同住的过程中记录下访问员的调查点滴。本文为宣传组人员跟访三支队伍后的调查手记。



访问员队伍走村入户

惠来队—乐观向上 披荆斩棘 “救救孩子”

“我已经不想再吃八宝粥了。”一位队员对着镜头委屈巴巴地“哭诉”起来，一旁的队友却很开心地笑着。

刚到达惠来队的“据点”——一棵小学旁的老树下时，他们正收拾午饭的残滓——面包包装袋和几个八宝粥罐子。问及他们为什么不去附近餐馆吃饭，才得知因为访问的这条村子比较偏僻，附近都是农户家庭，方圆几里都没有营业性餐馆，队员们只能提前准备中午的伙食，有的队员买了面包，有的队员则选择了八宝粥。他们笑着说，“一罐三块五的八宝粥就可以撑一天”。本以为他们只是打趣食物的“难吃”和任务的艰苦，但在晚上回到酒店之后，看到队员们一边“兴高采烈”展示他们购置的各种口味的八宝粥，一边津津乐道于每个口味的优劣时，便知道对于食物的“嫌弃”和任务的压力并没有让他们颓丧，反而在互相打趣中消弭了那份消极，并成为一剂苦中作乐的“调味剂”。

“你不是废物啦”

队里有两位不是潮汕地区的同学，他们也和我（宣传人员）一样，听着大爷大妈讲述各种好玩的过往时候只能一脸茫然装着听懂的样子，时而点头表示听到了，时而正襟危坐表示尊敬，每到大家因为一个好笑的故事大笑起来的时候，自己才能够从“异国”中缓过神来，再继续报以微笑和敬意。好奇地询问他们在访问时听不懂是什么感受，他们半打趣地说，“觉得自己就像废物一样”，在开始的时候，只能够跟着队友走家访户，几个小时下来，所有的访问都是队友一个人全部做完，一点忙也帮不上，那个时候真的好失落，不过后来马上调整心态，拿着问卷一道道题地听，现在已经可以听懂问卷中的“潮汕话”了。讲述时，眼神中流露出难掩的自豪和开心。

另一边的队友听到后很认真地说，“不是废物啦，在访问过程中有很多需要计算和讨论的问题，他们都会在听懂了之后在一旁帮忙计算，而且无论在什么时候，团队里的大家都是共同进退的。”队友情谊，应该就是在这样的互相扶持中逐渐加深的吧。

“换”来的老奶奶

在跟访过程中印象很深的是一位老奶奶，她在和队员合照前专门在门后对着镜子细细地整理仪容。据队员说老奶奶在访问前就十分地热情邀请他们进入家里，回答每一个问题也没有半分地犹豫和不耐烦，甚至讲到兴起之处还和他们分享自己那些年的有趣经历。“这是我们遭遇数十户拒访才‘换’来的一户老奶奶！”一位队员忽有感概地说道。原来在还没“遇到”老奶奶之前，他们已经被十几户家庭拒访，烈日和拒访加起来，不到半日，他们便已经疲惫不堪了，连中午集中一起说笑的时间也变成沉默。但自从遇到老奶奶之后，他们直言拒访也不像之前那么“可怕”了，在面对老伯和阿姨不耐烦的神情前也能够多一份从容去面对。



片区督导肖和老师与小督导李茜在与队员沟通情况

虽然自己不是一线的访员，没能切身感受他们的不易，但是在短短几个小时的跟访中，我能够感受到他们面对困难时的那份坚韧，以及团队之间跨越语言障碍的默契，在一次又一次的磨练中连结，成为彼此一路披荆斩棘的力量。

揭东队—守望相助 无惧风雨 我们有个奇怪的队长

片区督导肖和老师与小督导李茜在与队员沟通情况

“少达的笑点低，拉低了我们整个队伍的笑点”

“有时候他会自己想着某些事情就笑起来”

趁着队长在访问的空隙，队友们都在一旁吐槽起来，这让我有点震惊，毕竟在跟访的开始，就闻到了“八卦”的味道。但在队长访问出来后，因为找不见一张重要文件而着急异常时，整个队伍也开始着急起来，急急忙忙地在袋子中翻找了一遍又一遍，最后使大家再次其乐融融地互相打闹的，是队长略微独特的笑容[笑]。

“十大拒访理由”

“昨天一个早上就被不下十户拒访”，片区督导肖和老师想要跟大家了解近日的情况，队员尴尬又不失微笑地回答着，另一边的队友马上抢着说，“是啊，那个阿姨的理由还让我无法反驳”。话尾刚落，队里就开始七嘴八舌地讨论起来，分享着自己被拒访的理由。几番大笑过后，还整编了“十大拒访理由”。（视频在书稿中以文字呈现）

“我们老人家什么都没有。”

“我们农村人什么都没有。”

“我不要！我不要！我什么都不要！”

“没有，没有，没有，我什么都没有。”

“这要怎么去计算啊……”

“”

……

我不愿落下和你们的每一个回忆

因为天气的持续高温和访问的疲累，有一位队员生病了，需要在住处休息一天。这对于队伍来说无疑增加了工作的压力，在人员分配上也会出现尴尬的局面，但在讲起这位队友的时候，大家非但没有埋怨，还很心疼地描述着，“她昨天发烧还撑着做了四五户”，坐在角落的她一边听一边不好意思地默默笑着，仿佛被讨论的只是一件很平常的事情。随后在计划明天的工作和人员安排时，队里还是把她列为“重点保护对象”，此时在一旁的她却一反安静的美女子状态，坚决地“大声”拒绝了，还讲了一个让大家都“无法拒绝”的理由，“在这里，好无聊……”

本来还在想着访问的最后让他们回答一下，这趟旅程对于他们来说，最大的收获的是什么？但相处的几个小时下来，发现这个问题已经不需要再问了。在困难中依然乐观的他们，在压力中依然相互扶持的他们，就是彼此不断向前的动力。

加油，揭东队！

潮安队—坚守信念 终获阳光 “革命根据地”

熟练地推开村委会的门，放书包，开空调，一间20平米大的村委会办公室就像家一样，问及他们为何如此熟悉，他们便扯开了笑脸，既不好意思又自豪“每天都过来这里休息”。原来，村委工作人员每天只上午办公，同学们便每天轮流早上留一个人在村委看守东西，等其他队友回来休息替换，下午回酒店便帮忙关电源关门。几日下来，村委会办公室也成了他们休息的“革命根据地”。

“一袋酸奶”

在跟访过程中，曾看到他们被拒访那刻的无措和尴尬，几个队友围在一起紧张地和村户解释着，用力比划着力图取得信任，但村户还是在疑惑中关上了大门。虽然如此，但他们还是迅速整理和记录好相应信息，然后赶去下一户。

熟练地应对着拒访，在所有的访问中都稳扎稳打，循序渐进，这支队伍的坚忍让人吃惊。细细问下去，原来，在两三天前，他们也正因为拒访而彷徨，但在那个时候，一位好心的老伯递了一袋酸奶给他们，这个举动让他们很感动，也因此记着：即使“生活已经痛下杀手”，但只要心存希望，坚持下去，总会遇到美好和感动。

“老朋友”

离开潮安队前，他们在村道查看下一户受访户的信息，那时一只棕色的小狗猛地冲了出来，在我以为即将发生一些“不可描述的事情”时，队员们却俯下身，任由小狗往身上蹭，像一群认识了很久的朋友，互相亲昵地打着招呼。最后队伍离开前，小狗还依依不舍地“十八相送”。虽说物种之间总有不可跨越的鸿沟，但此刻我却看到彼此的喜欢和信赖。

从陌生到熟悉，他们敲开了一道道受访者的门，从彷徨到从容，他们在应对拒访中迅速成长，从拘谨到放怀，他们在调查访问中收获真情。



访员对村民进行访问

事必躬行，方知乡村实况——潮州预调查手记

我们在潮州的预调查开展在炎热的七月上旬。这次选取样本的村落是潮州潮安区文祠镇的两个村子。通过实地调查，我从更多方面了解到这两个村子，也对广东乡村的一些问题有了更深的理解。

精准扶贫

《“十三五”脱贫攻坚规划》提出在 2020 年前，现行标准下农村建档立卡贫困人口实现脱贫、建档立卡贫困村和

贫困村全部摘帽。我们调研的一个村在 2016 年被列为广东省贫困村。通过和村干部和村民交流，近年来该村的民生发展和村容环境的改善给我们留下了深刻的印象。在贫困人口脱贫这一方面，一个可喜的进展是经过 2 年的帮扶，所有贫困户都预计在帮扶期内可以实现脱贫。在村委会中公示的文件显示，每个家户得到的帮扶项目都是量身打造的，这应该有助于促进稳定脱贫。



村民正在晒稻谷

该村贫困户中包括了 2 户五保户和 3 户低保户，还有因其它原因致贫的家户。贫困背后的原因各不相同，因此所适应的帮扶项目也因户而异。比如，针对有劳动能力的家户，促进自主增收的项目就更为合适。这些家户获得了技能培训、就业扶贫（包括设立公益岗位）等。我们访问的一个贫困户的儿子刚高中毕业，即将成为大学生。他的高中和大学的学费得到了减免，生活费也有补贴。虽然这个家户的房屋还比较简陋，屋内条件和毛坯房类似，但相信同样的经费用于住房修缮所产生的长期效果很可能不如促进教育投资的补贴。除了这些促进自主增收的项目外，保障类项目则为所有家户提供了“兜底”，包括政策性补贴、医疗保险和救助等。

扶贫项目既提高了准头，也增加了“弹药量”。除了各级政府资金投入的增加外，这个村和广东省珠三角地区里一个经济相对发达的市结成了对口帮扶对子，这有助于扶贫增收项目引进和管理经验交流等。

这种在一个政策框架下，覆盖因不同原因致贫的家户，力争从多样化的增收保障项目中找到最适合的“配方”，有望打破以往扶贫项目覆盖有限和针对性不强的缺点，再加上近年来扶贫的资金投入力度的加强，相信其它区域的脱贫任务可以像这个村一样得以顺利完成。

这些民生项目的实施对基层组织提出了新的要求。贫困户在建档立卡时需要村委干部和调查人员登门核查资产、收入支出等情况，之后的流程包括村民申请、村民小组和村民代表评议、村委会公示、乡镇人民政府审核，最终由县级人

民政府审定最终名单。在建档立卡后，扶贫效果的监测评估也需要这些家户准确及时的信息。这些的实现都要求有一个管理有效的村委会、乡镇县各级政府。我们参观了潮安区两个村的村委会。每个村都有对口的镇干部，他们每周会花不少时间在村委，在一些事项的协调和政策宣传等方面给予基层帮助。村委会也是公共服务站。我们在墙上看到张贴了很多相关的政策说明和办事规范。一些事项可以直接在服务站办妥，其它的也注明了流程和所需的时间。我们和负责干部进行了交流，感觉村镇两级组织联系紧密，他们对村里具体情况如数家珍，对接下来的发展“硬骨头”也有明确的认识。

因为贫困家户面临的困难可能各不相同，最适合的扶贫项目也不同。在精准扶贫的实际落实上，中央为此提出“五个一批”，即通过扶持生产和就业发展一批、通过易地搬迁安置一批、通过生态保护脱贫一批、通过教育扶贫脱贫一批、通过低保政策兜底一批。一个家户获得的扶贫项目是一个组合。比如在我们访问的村，对于没有劳动能力的贫困户，帮扶项目主要以慰问金为主。对于有劳动能力的贫困户，技能培训、教育扶贫、贷款贴息在其扶贫项目中的比例更高。此外，还有一些帮扶项目可以看出是基于贫困户的实际需要制定的，比如一些家户获得了比较高数额的住房改造和医疗救助。

如果实施得当，基于建档立卡时收集的详实的家户信息，可以精准施策，量身打造最适合的扶贫策略。通过了解贫困户的致贫原因，对有劳动能力的家户给予技能教育培训等方面的帮扶，有助于提高他们自我脱贫的能力，从而使得脱贫的成果更稳健。

从制度设计的角度来看，精准扶贫包含了对贫困户和致贫原因的精准识别和针对家户实际情况，精准制定帮扶项目组合。贫困的产生和脱贫是一个动态的过程。在调研中我们了解到获得帮扶项目的家户在帮扶期内可支配收入都有了明显的增加，该村所有贫困户都有望在帮扶期的后期实现脱贫。基于未来广东千村调查对访问家户的追访，我们可以了解贫困户在帮扶期结束后的实际脱贫情况。在精准扶贫的背景下，如何最优化各个项目的组合，并衡量这些量身打造的组合的扶贫效果，是一个很有意思的、将经济理论应用于实际问题的项目。相信基于广东千村调查的数据，通过衡量贫

困户在帮扶期结束后的生活情况，并与他们获得的帮扶项目组合联系起来，可以进行如何优化未来帮扶项目组合设计的研究。

除了脱贫，贫困的产生也是动态的过程。由于社会经济的发展与转型，一些农户可能会面临新的困难，也会出现新的致贫原因。因此，贫困农户的精准识别是一项要长期进行的工作。如果长期只依靠基层干部和驻村工作队来掌握已建档立卡贫困户的脱贫情况和可能出现的、新的贫困户，并甄别各种致贫原因，工作负担将会较重。此外，一些有劳动能力的贫困户可能会到迁移到城市打工，如何掌握在城市打工的贫困户的情况也是一个挑战。精准扶贫还涉及跨地区的财政转移支付，长期来看也需要制度保证。



一间民屋的外墙上布满涂鸦

相对于传统的开发式扶贫，精准扶贫的定位更高。不单单是一个区域总体上的脱贫，而要将政策聚焦在每一个不同的贫困农户，不落下一个人。如何设计一个低成本的精准扶贫模式，并考虑到贫困在时间和空间上的演变以及个体农户的劳动供给变化等应对决策，是一个很有挑战的经济学问题。

生态环境

另外一个令我们记忆犹新的是村容村貌的改善。潮安区坐拥青山绿水，自然环境优美。但居住质量受限于交通和基础设施条件。通过改善村民居住环境、改善村内和周边环境、硬化村道等，一个美丽宜居的村落雏形逐步显现。在公共文化方面，该村兴建了村内广场和健身设施，修缮了祠堂。

不少农户都有家人在外地工作，这些环境的改善应该有助于吸引他们回乡创业。在我们调研期间，发现周边已有零星的农家乐出现。可以预想到这些工程既在很大程度上改善了乡村的居住环境，提高村民的幸福感，也为村民增收提供了新的途径。

乡村振兴有许多改革措施已初显成效。“广东千村调查”项目带回了更多来自广东乡村的一手数据和资料。以此为基础的专业化、数据化、科学化的研究成果将为乡村振兴助力。

(本文作者为暨南大学经济与社会研究院副教授史炜)

千村表彰：忆峥嵘岁月，展千村韶华

9月14日，2018广东千村调查项目的表彰大会在暨南大学番禺校区恒大楼N205教室召开。本次表彰大会由广东千村调查执行负责人花芯老师担任主持，暨南大学经济与社会研究院院长冯帅章教授，共青团暨南大学委员会张高祥副书记、顾龙老师，暨南大学社会调查中心副主任张晓老师应邀出席本次大会。

大会之始，花芯老师对与会嘉宾作简明介绍，并播放

项目微宣传片《广东千村调查·调查实录》，再一次把在场的师生带回了“广东千村调查”访问员的实地访问经历中，欢声笑语中糅合思考与成长，大家一同回顾往昔，共证美好时光。

随后，冯帅章院长作致辞。冯院长首先感谢校团委对项目的大力支持，并对在项目中付出辛勤努力的千村调查项目组及参与项目的访问员、志愿者等表示高度认可和表

心感谢；在回顾项目时，冯院长重申“广东千村调查”的意义及其对乡村振兴战略政策实施的数据支持作用，最后冯院长对来年的“广东千村调查”做了美好展望，并希望坐在座的同学再接再厉。

学生代表发言环节，周有富同学首先感谢“广东千村调查”项目为广大学子创造了一个走进广东乡村，细察民情动态的好机会，在这个盛夏，他们收获了友谊，坚定了自我，思考乡村现状并有所成长，细细道出伙伴的心声，感慨良深。

当晚大会最为激动人心的环节是表彰环节。在激昂的音乐声中，“积极贡献奖”、“C位出道奖”、“精打细算奖”、“雷厉风行奖”、“质量超群奖”、“最佳团队奖”、“优秀核查员”、“优秀志愿者”、“优秀访问员”、“优秀队长”逐一揭晓。

2018“广东千村调查”在这个秋夜圆满落幕，一纸奖状定格访问员和核查员的相遇相识和比肩同步的日子，一弯柔月纪念他们良宵与共，岁月峥嵘的青春……

千村人不负韶华不负己，来年再会！



颁奖嘉宾与获奖代表合影(1)



颁奖嘉宾与获奖代表合影(2)



与会全员合影

广东省制造业企业全要素生产率调查

2018 广东省制造业企业全要素生产率调查 (GDMFS) 项目预调查



企业管理部经理带领预调查小组参观

为了从问卷设计和实地执行等方面检验调查问卷的效度，7月27日，2018广东省制造业企业全要素生产率调查（GDMFS）项目预调查小组前往样本企业开展预调查。本次预调查小组由暨南大学经济与社会研究院院长冯帅章教授、助理教授苏应俊，社会调查中心项目执行主管慕容英奇、项目执行督导袁静怡，经济学院研究生张昊宇、尹淑桃组成。

当天上午，项目预调查团队驱车前往某金融智能设备制造业企业。到达企业后，由企业管理部经理带领预调查小组参观企业产品展览。参观过程中，经理如数家珍，一一介绍了各类产品。

随后，一行人前往会议室，听取董事长秘书对企业背景和未来发展规划的介绍。双方就企业转型和战略规划方面的问题进行了深入讨论。

稍作安排后，预调查小组开始对企业各相关负责人进行问卷调查，期间认真记录企业人员回答问题时的神态表现和所思所想，以求尽可能发现问卷存在的纰漏，理顺问卷的整体逻辑。

俯拾仰取，满载而归。本次预调查得到了企业的支持和配合，顺利完成样本企业的入企访问。



企业管理部经理带领预调查小组参观(2)

2018 广东省制造业企业全要素生产率调查 项目启动仪式暨调查培训会



启动仪式合影

2018年8月9日上午8:30，2018广东省制造业企业全要素生产率调查（GDMFS）项目启动仪式在暨南大学（石牌校区）中惠楼208教室举行。出席本次启动仪式的师生有暨南大学经济学院的王兵教授、陈中飞副教授，暨南大学社会调查中心副主任张晓老师，经济学院的黄杰博士后、杜敏哲博士，2018广东省制造业企业全要素生产率调查（GDMFS）项目组的老师们以及项目招募的60多位访问员。师生们相聚于此，共同见证2018广东省制造业企业全要素生产率调查（GDMFS）项目的启动。

会议伊始，由暨南大学经济学院的王兵教授致辞。他先是对参加培训的各位访问员表示了欢迎。随后，他由“全要素生产率”、“制造业企业”和“广东”三个关切点切入，从经济大环境的角度对项目的背景和意义进行了简明的阐释。

王兵教授特别指出，党的十九大报告明确指出，“我国经济已由高速增长阶段转向高质量发展阶段，正处在转变发

展方式、优化经济结构、转换增长动力的攻关期”“提高全要素生产率，着力加快建设实体经济、科技创新、现代金融、人力资源协同发展的产业体系，着力构建市场机制有效、微观主体有活力、宏观调控有度的经济体制，不断增强我国经济创新力和竞争力。”这是“全要素生产率”首次出现在党的全国代表大会报告中。



王兵教授致辞

作为考核或衡量一个企业和国家经济发展质量的重要指标，全要素生产率在中国经济发展中扮演着越来越重要的角色，这也是我们这次项目关注它的原因。加之，在实体经济里面，制造业是最主要的；作为一直以来的经济发展排头兵，现在的广东有责任有义务探索新的发展道路。本次项目是在响应省的号召，摸清楚企业发展的实际情况，了解企业诉求。同时他还从项目自身出发进行介绍，说明该项目已经有一定的、可靠的项目执行经验，并且项目的委托方是广东省质量技术监督局，他们尤其关注质量方面的问题，本次项目也希望能通过对数据的测算，为质量方面提一些建议。

他还对同学们提了四点小要求：在工作中要有严谨认真、求真务实的态度；要有不怕困难、锲而不舍的精神；在工作方法上，要积极学习，及时总结；要注意安全第一。最后，他预祝各位同学顺利完成任务、并在完成项目过程中获得很大的收获。

致辞结束后，陈中飞副教授对调查问卷及对应手册进行了详细的讲解。同学们认真听讲，仔细翻阅对应资料，并做好笔记。



陈中飞副教授进行讲解

下午，陈中飞副教授继续对调查问卷和对应手册进行说明和阐释。随后，同学们两两成组，互相进行模拟访问。项目组老师们也针对同学们提出的问题一一进行解答。

最后，项目执行主管慕容英奇老师和各分队督导老师向各分队说明前期执行安排，包括行程计划和问题汇总等。

骄阳似火，驰而不息。这个夏天，让我们探访广东制造，打开企业大门，收集一手数据！

2018 广东省制造业企业全要素生产率调查 项目启动仪式暨调查培训会

2018年8月11日，“广东省制造业企业全要素生产率调查”（GDMFS）项目出发仪式在暨南大学（石牌校区）中惠楼208教室顺利举行。项目组老师和全体访问员相聚于此，做队伍出发前最后的确认和准备。

早上九点，第一个环节是分发资料和物资，项目组老师提醒各队伍认真核查，确认他们拿到的材料都完整无误。随后，项目执行主管慕容英奇老师用幽默风趣的语言进行了项目执行培训，仔细叮嘱访问过程中的各个注意事项和要求。各片区督导老师对各队伍存在的疑惑和问题进行耐心详细地解答。

当天下午，慕容老师组织同学们进行团建，包括自创logo、讲口号、趣味活动等。现场气氛非常热烈，同学们都发挥着各自的聪明才智为队伍增光添彩，密切的合作也增进了成员间的默契和情谊。

临行前，各片区督导分别叮嘱访问员们并送上祝愿。骆毓菁老师表示对大家比较放心，希望跟大家随时沟通，一起取得收获。刘一冰老师谈到他们永远是大家最坚强的后盾，会尽最大的努力给予同学们帮助。袁静怡老师则祝愿大家在未来一段时间内能收获自己真正想要的东西，在行程中注意安全，照顾好自己。



经过几日的培训后，访问员们已经整装待发，满腔热血，准备走进企业，进行实地探访。
2018广东省制造业企业全要素生产率调查在行动！

2018 广东省制造业企业全要素生产率调查 项目组一行前往阳江市质监局开展交流

8月20日，2018广东省制造业企业全要素生产率调查（GDMFS）项目组受邀前往阳江市质监局开展座谈交流，商讨推进项目入企调查的相关事项，并于次日对当地两家样本企业进行深度访谈。本次项目组由暨南大学经济学院王兵教授、陈中飞副教授，经济学院黄杰博士后、杜敏哲博士，以及社会调查中心项目执行主管慕容英奇、项目执行督导袁静怡等一行六人组成。

当日下午3点，项目组到达阳江市质监局，与质监局陈顶峰副局长，陈瑞英科长，办公室黄主任、何副主任会面。简单地互致问候后，双方开始就广东省制造业企业全要素生产率调查进行会谈。

会谈中，王兵教授首先简明地介绍课题背景，由全要素生产率的学术概念及研究缘起阐发，与陈副局长共同探讨全要素生产率的理念及其对经济增长的重要性。陈副局长也对阳江制造业发展状况进行说明，提出对阳江传统产业升级的殷切希望，并深入阐述卓越绩效管理模式的内容和方法。王兵教授在询问制造业销售途径、质量奖评选条件、质量检测等情况后，与其就阳江市质监局独特的质量管理工作方式，共同探讨、理清质量管理和创新的内涵。陈中飞老师则向质监局了解中美贸易战是否对当地钢铁企业产生影响，以及质量基础设施方面的相关情况。

随后，双方讨论了广东省制造业企业全要素生产率调查的主要内容，以及在阳江市将进行问卷调查 21 家企业情况，并商定次日前往样本企业进行深访的工作安排。

上午，项目组在质监局班子成员的带领下，前往当地的钢铁制造业企业开展深访并参观了企业生产流程，受到该企业管理人员的热情接待。会谈中，质监局陈副局长首先说明了此次交流访谈的缘由，企业管理人员具体了解后播放企业宣传片，并由企业副总对企业发展情况作简单介绍，企业质量管理负责人对质量管理和绩效管理作专题汇报。

随后王兵教授针对项目情况、调查目标、导入绩效管理对生产投入的影响、企业中美贸易战对钢铁企业的影响、企业在未来发展层面受到的制约等方面与企业进行了深入访谈，质监局则与企业探讨卓越绩效管理。午后，由企业首席工程师带领项目组及质监局人员进入车间，在

生产第一线进行观摩。

当天下午，项目组转战当地一家厨具制造企业。双方各自就调查项目和公司经营情况互通信息，王兵教授进一步询问企业在行业内的市场规模、生产标准等，了解企业的未来愿景及阳江能在刀具制造方面有着独特市场竞争力的有利因素。最后，项目组与企业管理人员就中美贸易战、一带一路政策、国内外宏观经济形式和产业政策对企业的影响（如营改增政策）等对企业造成的影响及企业对政府部门的政策诉求进行意见交流。

双方愉快的交流后，企业总经理助理将项目组带往至钢铁生产车间，参观了企业质量内部检测设备。

在阳江市质监局和两家样本企业的倾力配合下，本次交流深访工作顺利完成，项目组带着满满的收获离开。



王兵教授一行参观工厂

2018 广东省制造业企业全要素生产率调查 项目组前往广汽丰田开展深访



冯帅章教授与企业管理人员开展座谈交流

8月29日下午，2018广东省制造业企业全要素生产率调查（GDMFS）项目组前往广汽丰田汽车有限公司开展深访交流活动。经济与社会研究院院长冯帅章教授，经济学院陈中飞副教授、杜敏哲博士，以及社会调查中心项目执行主管慕容英奇、项目执行督导刘一冰等参加了此次深度访问。

行程伊始，项目组一行人由企业相关负责人带领，参观了汽车总装车间生产第一线，了解了其在汽车生产技术方面的知识及企业文化。

随后，在广汽丰田企业管理人员的热情接待下，双方开展了交流会谈。冯帅章教授首先对此行的目的作简单的

说明，企业管理人员则介绍了企业的发展历程和现今的产能情况，冯帅章院长针对企业生产进一步询问了企业的市场地位和销售情况。

从制造业企业全要素生产率调查的初衷出发，冯帅章教授就国家经济形势变化（汇率、贸易战）、新能源汽车政策、政府的质量管理工作等方面对企业的影响与企业管理人员展开了深入讨论。在项目和广汽丰田双方的愉快交流中，本次入企深访活动逐渐走向圆满结束。

2018 广东省制造业企业 全要素生产率调查进展顺利

2018 广东省制造业企业全要素生产率调查 (GDMFS) 项目执行接近尾声, 各项工作即将进入收官阶段。访问员队伍陆续返回学校进行财务、问卷等事务的交接工作, 并欣然接受了简短的采访, 分享了自己入企调查的经历。

片区督导在仔细核对了访问员企业问卷的完成情况后, 立马联络了部分样本企业展开对应扫尾、补访等工作, 乘胜追击。

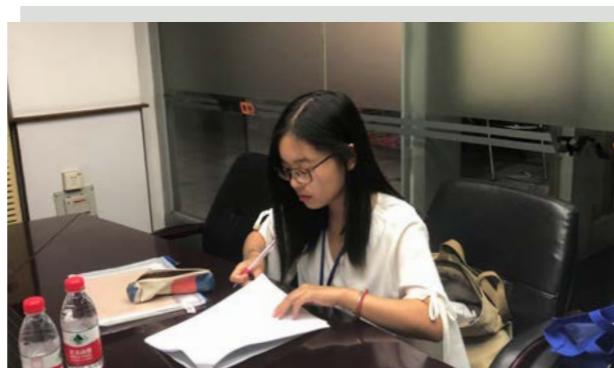
项目组多次前往样本企业展开深访, 从制造业企业的生产经营情况出发, 深入探讨中美贸易战、行业质量管理、中国制造 2025 计划等对企业发展的影响, 并参观了部分企业的设计实验室和生产车间。

核查员的录音核查工作有序而紧凑, 认真细致地撰写反馈, 切实保障数据的真实完整和严谨性。

2018 广东省制造业企业全要素生产率调查, 组织者和参与者同心同德, 同策同力, 一起为广东省产业优化、质量强省的政策研究搭建数据支撑。



企业负责人向访问员介绍机器运作过程



片区督导刘一冰整理填写好的问卷



苏应俊老师参观某纺织业的研发实验室



项目组深访船务公司



项目组参观某制造业的博物馆

对外交流

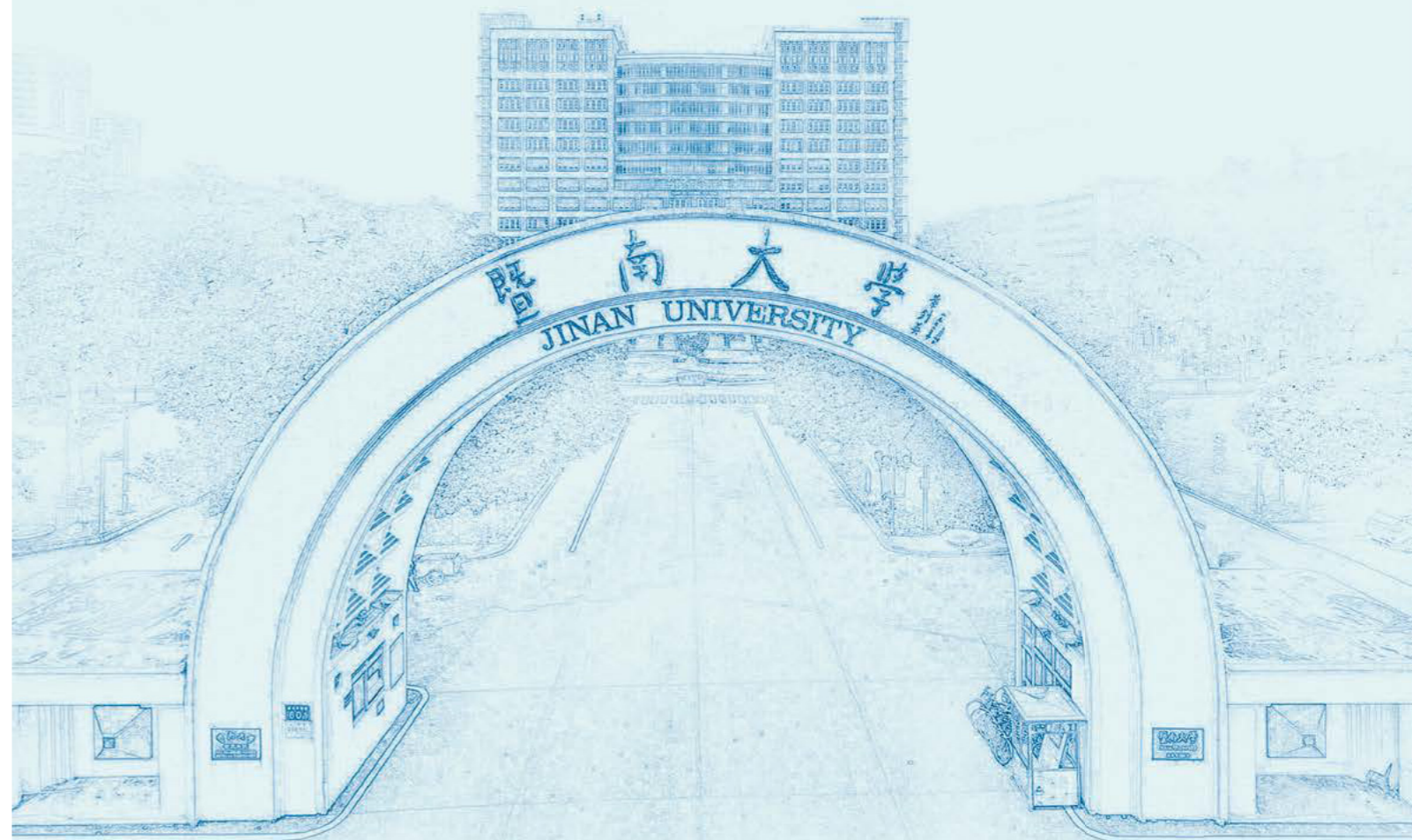
匹兹堡大学Daniel Berkowitz教授来访我院

芝加哥大学Steven Durlauf教授来访我院

国家卫健委流动人口计划生育服务管理司司长王谦来访我院

北京大学新结构经济学研究院副院长王勇教授来访我院

广东省现代社会评价科学研究院理事长林炜、执行院长李涛一行来访我院



匹兹堡大学 Daniel Berkowitz 教授来访我院



分享会现场

2018年6月21-29日，匹兹堡大学 Daniel Berkowitz 教授来访 IESR。在此期间，除了参与 IESR 主办的主题为“中国经济”的论文研讨会外，Berkowitz 教授还与 IESR 的青年学者们分享了他的学术和生活经历。Daniel Berkowitz 教授曾任 Journal of Comparative Economics 的共同主编，他的主要研究领域为制度及政策、中国经济、发展经济学、法律和金融学、应用微观经济学等。Daniel Berkowitz 教授的研究成果已在 Review of Economics and Statistics, Journal of Financial Economics, Journal of Development Economics, Journal of Econometrics, Journal of Comparative Economics 等国际顶级期刊上发表。



Daniel Berkowitz教授

Daniel Berkowitz 教授首先分享了他对做研究的体会。对于研究内容，Berkowitz 教授认为目前中国有很多十分有趣的问题值得研究，参与这些社会经济热点话题的讨论非常重要。在阅读学术论文时，可以关注论文的被引用率，被引用率高说明这个问题受到广泛的关注。作为中国的学者，要留意这些话题，然后选择其中最让你印象深刻和最能激起你兴趣的问题进行研究。而对于研究过程，Berkowitz 教授则建议青年学者不必纠结于获得的数据是否完美，发现好问题和构建好模型比获得完美的数据更重要。

接下来，Berkowitz 教授还分享了他的阅读习惯与兴趣爱好。他认为一个经济学家要培养广阔的视野，除了经济学，他还涉猎哲学、历史学、政治学等领域，进行广泛的跨学科阅读。在科研之余，Berkowitz 教授爱好旅游和骑行，他鼓励各位青年学者们找到除学术之外的兴趣爱好，好好享受生活。

最后，Berkowitz 教授提到这一周在 IESR 的经历与体会，他与 IESR 院长冯帅章教授及 IESR 不少全职教师进行了面对面的交流。IESR 的发展速度、师资质量、正在进行的研究问题以及社会调查项目都给他留下了深刻的印象。未来，他希望与 IESR 的学者们有更多的交流与合作。

芝加哥大学 Steven Durlauf 教授来访我院



Steven Durlauf教授



Steven Durlauf教授进行学术发展分享

7月3日上午，芝加哥大学 Steven Durlauf 教授来访我院并开展了一场学术发展分享会，与 IESR 青年学者们面对面分享学术发展道路上的经验。

Durlauf 教授从论文撰写、论文发表、研究项目等各个方面提供了很多具体的建议。首先，Durlauf 教授认为对于一个学者而言，最重要的事情是要关心你的研究。其次，还需要对研究领域未来 10 年内的发展有一个长期的愿景。

在发表论文方面，Durlauf 教授坦言如今的论文发表机制并不尽善尽美，比如说大部分期刊更倾向于接受知名学者的论文，论文发表也伴随着痛苦的折磨和漫长的等待……这都是正常现象。面对这些困难，Durlauf 教授提出了很多宝贵建议，首先他认为不要过于追求论文发表的完美。尝试投顶级期刊被拒之后，不必浪费太多时间精力“死磕”，正确的做法是转而把文章投一个较好的期刊，让它先发表出来，好的文章会慢慢受到关注。其次，Durlauf 教授建议在择投稿的期刊时可以先浏览该期刊过去十年发表的内容，了解不同的期刊编辑和审稿人的偏好和品味，投其所好。最后，Durlauf 还建议大家把文章放到网上，其他学者可能会关注到你的文章，并且在他们自己的文章中提到你的贡献。

Durlauf 教授认为学术社交对于学者也必不可少，得让人们了解你和你正在做的事情。在开拓学术社交方面，青年学者们可以利用和其他学者交流的办公时间，并多多参加学术会议和论文研讨会。

接下来，Durlauf 教授分享了他对寻找研究项目的看法。开展研究项目最重要的一点是要聚焦最前沿的研究。Durlauf 教授认为目前中国经济发展研究就是最前沿话题。其次，已有的经济理论是在西方经济框架下建立起来，它们的假设不再符合中国国情。如何把已有的经济理论模型用于解释中国问题也是很好的研究项目。

在获取论文想法方面，Durlauf 教授提供了一些方法：浏览每周最新的工作论文；浏览大学的学术研讨会清单；和论文审稿人保持联系，给他们发你最新的研究；广泛阅读经济学以外的学科刊物，如心理学、生物学和社会学等以获得启发。

最后，IESR 的青年学者们一一介绍了自己的研究领域和正在进行的研究工作，并结合 Durlauf 教授所提的建议展开了进一步讨论。Durlauf 教授表示非常欣赏 IESR 这一批年轻、有活力的学者及他们目前进行的研究，十分期待在未来与 IESR 青年学者们有更多的合作机会。

国家卫健委流动人口计划 生育服务管理司司长王谦来访我院



王谦司长

2018年7月10日，国家卫生健康委员会流动人口计划生育服务管理司司长王谦来访我院，并与师生分享了中国流动人口的相关问题。

王谦司长从分析人口流动对我国人口红利实现的影响入题，具体阐明了人口流动的去向和我国人口流动政策从限制到逐步开放再到鼓励支持的转变过程。他认为人口流动是实现劳动力资源有效配置、提升劳动生产率的重要途径。只有实现跨区域、跨城乡的劳动力自由流动，劳动力市场供需双方才能匹配就业机会。因此，我国仍需要进一步优化人口流动迁移政策，充分发挥人口红利。

此外，王谦司长还详细介绍了目前流动人口调查的现状与困境，由于目前流动人口数据缺乏不能满足政府工作和研究需要，且全国调查机构众多、口径不一致，因此亟需权威的、统一的全国范围的调查。王谦司长指出，流动

人口调查不同于过去重点针对生育、死亡进行调查和分析，而需要转变观念，从过去的套路中跳出来。今后的流动人口调查应更加重视差异化，重视研究某一具体地方面临的问题的特殊性。

最后，王谦师长与我院师生亲切交流，探讨双方未来在流动人口调查与研究方面可能的合作机会。



交流会现场

北京大学新结构经济学研究院 副院长王勇教授来访我院



王勇教授

2018年9月7日，北京大学新结构经济学研究院副院长王勇教授来访我院并做了题为“Marshallian Externality, Industrial Upgrading, and Industrial Policies”的讲座。

讲座过后，王勇教授与我院院长冯帅章教授、助理研究员李书娟、社会调查中心高级督导花芯及项目督导骆毓菁进行了交流。冯帅章教授向王勇教授介绍了我院调查中心的人员组成，并从研究目的、调查范围和对象、样本构成、执行情况和质控手段等方面详细介绍了目前开展的调查项目。王勇教授就调查项目的情况与冯帅章教授等展开深入讨论，并表示经济与社会研究院开展的多项大型调查项目具有很好的发展潜力与现实意义，希望未来能与学院以及各位老师加强联系、加强合作。



讲座现场



交流现场

广东省现代社会评价科学研究院理事长林炜、 执行院长李涛一行来访我院

2018年9月11日下午，广东省现代社会评价科学研究院（以下简称现代社评院）理事长林炜、执行院长李涛及王纯洁博士一行来我院交流访问，我院副院长、政策研究中心副主任张思思，助理研究员韩昱洁，李承政，卢晶亮，李书娟，牛梦琦及社会调查中心高级督导花芯、项目督导慕容英奇参与了此次交流会。

我院张思思副院长首先对林炜理事长一行的到来表示热烈欢迎，接下来介绍了我院政策研究中心的基本情况，并着重介绍了社会调查中心开展的大型社会调查项目及基于此类数据的政策研究项目。

紧接着，现代社评院李涛执行院长介绍了现代社评院人员构成等基本情况，并简要介绍了该院的技术特色和正在研项目。现代社评院林炜理事长对我院正在进行的广东千村调查项目表示出浓厚的兴趣，他向社会调查中心高级督导花芯询问了广东千村调查执行情况。林炜理事长对农村教育问题高度关注，他认为农村教育问题是实现乡村振兴需要着力解决的重点问题，希望早日看到我院在这一领域的研究成果。

张思思副院长表示我院在大型社会调查方面存在巨大优势，而现代社评院在大数据监测和采集方面拥有明显优势，两院可以在数据库建设方面进行深入合作，形成优势互补。与此同时，我院政策研究中心和现代社评院的研究方向存在较多交集，政策研究方面也可以加强合作。

随后，我院院长冯帅章教授与现代社评院林炜理事长、李涛执行院长就两院项目研究、数据库建设等合作事宜进行了深入探讨。双方表示，将通过合作方式来推进智库工作，为相关部门提供决策咨询。



李涛执行院长



林炜理事长

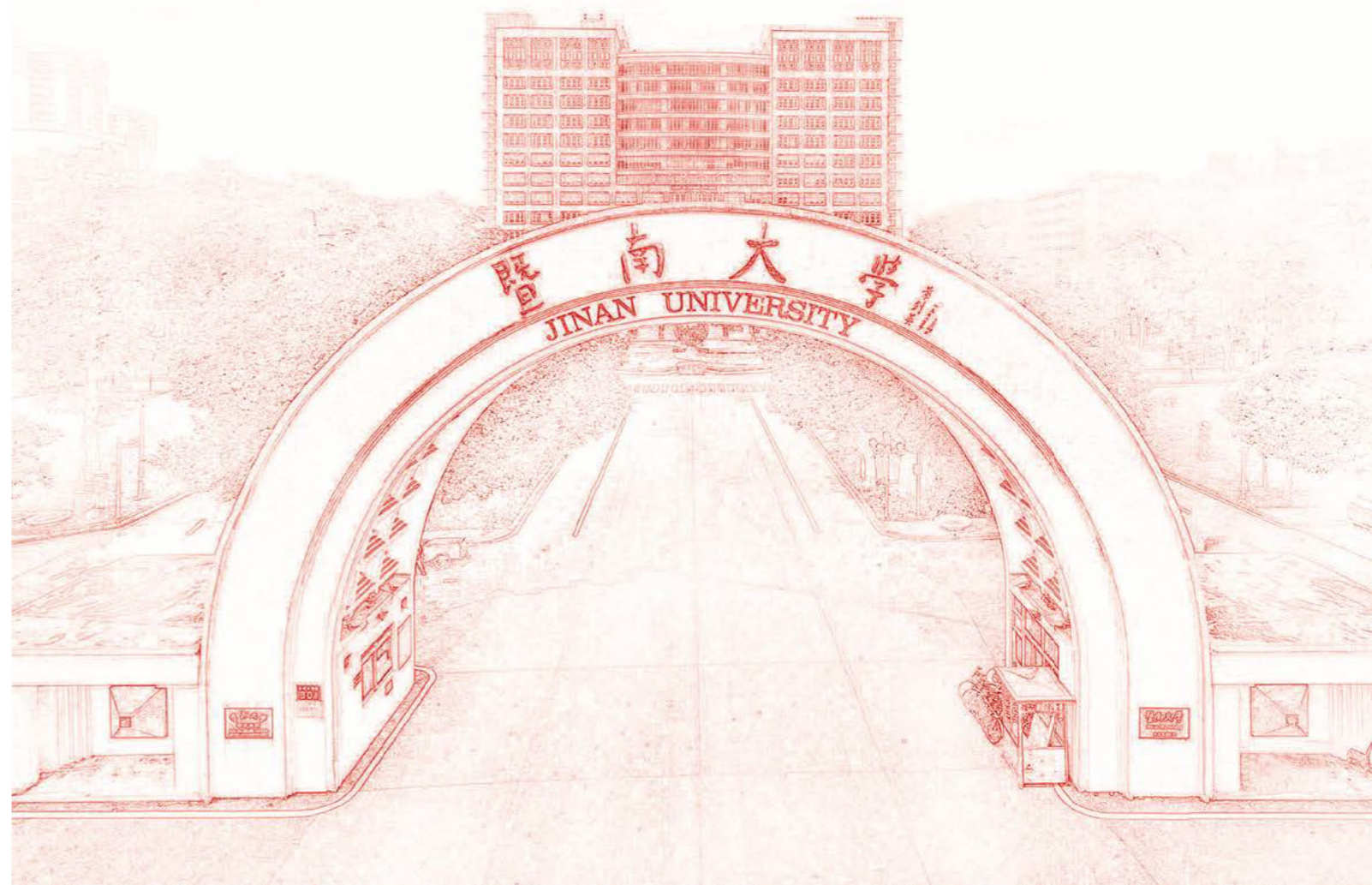


与会人员合影

人物专访

名师零距离

IESR人物



名师零距离

美国匹兹堡大学 Daniel Berkowitz 教授：
我相信西方经济学同样可以适应中国的土壤

人物名片

Daniel Berkowitz: 美国匹兹堡大学教授，哈佛大学、清华大学、香港大学等世界一流高校访问学者，现任 Association for Comparative Economic Studies 主席，曾任 Journal of Comparative Economics 的共同主编，研究领域为制度及政策、中国经济、发展经济学、法律和金融学、应用微观经济学等。

选择经济学是巧合，也是命中注定。Daniel Berkowitz 教授出生在美苏冷战时期，又是犹太人，祖父祖母来自当时尚存的苏维埃联盟，种种因素使得教授自小便对“浪漫”的经济学产生了浓厚的兴趣，因为“经济学可以解释一切社会现象”。今天就让我们跟随着这位有着传奇背景的经济学界大牛，一探他眼中的经济世界。



国际局势与中国创新之路

谈及近年来变化莫测的中美关系，Berkowitz 教授对特朗普上任后的对华政策颇有微词。自由贸易是任何具备基本国际贸易学知识的人都应该明白的，使世界陷入难以预期的贸易战之中是非常不理性的行为。针对特朗普宣称的“贸易战保护美国人民、带来更高的就业率”，教授也表示了怀疑。即使是出于政治、国家安全角度的考量，美国也不应该这样打破二战后得之不易的平静。中国的发展或许威胁到了美国的某些利益，但这样的一场贸易战带来

的后果会是毁灭性的。

中国外交关系的稳定离不开对核心竞争力的提升。中国提出的 2025 计划鼓励企业创新，但创新却是一道需要各方通力配合解决的难题。私人企业“借贷难”的情况是桎梏企业创新升级的重要原因。教授介绍到，根据他所做的关于公司金融方面的研究，一大批私人投资者在从银行获得借贷的时候遭受到了很大的困难，这直接导致了企业难以支付高额的研发费用，转而钻研低价的仿制技术，极大地影响了企业的创新能力。中国政府可以从银行等金融系

统入手，给予更多的资金支持，使得私人企业家可以更多、更容易地获得贷款。

对中国经济学者的建议

“我相信西方经济学同样可以适应中国的土壤。”教授非常认真地表示。尽管中国的确存在自身的特殊性，比如相对于西方的个人主义，中国企业和社会更加看重集体效应，但经济学理论的诞生自然是有其普适性。成功的理论需要经过检验，而现在看来，经典的西方经济学理论中也吸收了公共品等在中国盛行的经济现象。当然，修正和补充一定是必要的。经济学是一门谦逊的学科，诸如文化等在不同国家和地区大相径庭的要素需要后来的学者将其整合进经济学之中。经济学的发展还有很长的路要走，相信西方经济学可以在不断的演变和进步中适应更多的中国国情。

比起对于学术上技术性的建议，教授特别提到对于研究者个人的建议：做一个善于社交、善于学习的经济学学者。在采访教授的过程中，教授全然没有社会对学者刻板印象中的学究气，而是以幽默风趣打动着与之对谈的每一个人。谈到这一点，教授表示，做研究最重要的是做一个善于社交的研究者。“我最开始写论文的时候做的是计量经济学方向的研究，非常具有技术性，但也使得我不擅长与人沟通。我的导师告诉我，做论文很重要的一点是要说服他人你在做有趣的事情，如果你发现没有人愿意端杯咖啡来聊聊你

最近的工作，那你就得小心了。”教授告诉记者，来到中国，见到这么多的人在做有趣的事情，这种感觉真的很棒，让人充满热情。而“学会社交”这句话也被教授作为给青年学者的建议。“很多学者都会给杂志的编辑发很长很长的文章，恳求主编给予推荐。而我擅长的是写精简的邮件，甚至有一次在两个小时内就得到了大忙人的回复。”学会精炼地表达自己的想法，学会与人恰当的沟通，这条准则在看上去呆板的学术界同样适用。

此外，谈及经济学学术研究以外的兴趣，教授特别提到了自己对于心理学和历史的兴趣。好的学者，尤其是社会学科的学者，是应该通晓社会各行各业的。“如果不从事经济学研究，我很有可能会选择心理学作为自己的研究方向。”教授表示，对人类行为的研究永远带给他无限的热情与动力。

对 IESR 的明天充满期待

当提到这些天在 IESR 的感受时，刚刚参加完芝加哥 - 暨南人类发展研究联合计划揭牌仪式的教授难掩对 IESR 的赞赏。短短几年间，IESR 作为一个年轻的学院，已经获得了海内外同行的一致好评，在学界得到了良好声誉。“我很开心，也很幸运可以有机会来到这里，与这么多有想法有行动力的中国年轻学者进行深入交流。未来，希望能有进一步的合作机会。”



Daniel Berkowitz 教授进行学术分享

心怀天下，经世济民

——Steven Durlauf 教授专访

人物名片

Steven Durlauf, 芝加哥大学哈里斯公共政策学院教授, 人类发展经济学研究中心副主任, 人力资本与经济机会国际工作组 (Human Capital and Economic Opportunity Global Working Group, HCEO) 共同主任。他于1980年毕业于哈佛大学经济学专业, 1986年于耶鲁大学获得经济学硕士及博士学位。Durlauf教授是 Journal of Economic Growth 副主编, Journal of Economic Literature 主编以及新帕尔格雷夫经济学辞典主编。其研究范围非常广泛, 从微观经济学到宏观经济学都有所涉及, 而最主要研究领域是经济增长、贫困及不平等问题。他先后在 American Economic Review, Econometrica, Journal of Political Economy, Review of Economic Studies, Economic Journal, Journal of Econometrics, Journal of International Economics, Journal of Monetary Economics 等世界顶尖经济刊物发表多篇论文。



致力不平等研究，关注社会热点

和很多经济学家一样, Durlauf教授选择深耕经济学研究中的不平等研究起源于道德情怀上的驱动。他寄希望于帮助人们拥有一个更美好的社会, 能够为弱势群体提供更多平等的机会、改善他们的生活。更宏观的层面上是想为了人类的繁荣发展和进步做出一点贡献, 这种似乎非经济学理性的激情自然而然地把他引向了不平等研究, 并把研究应用到政策的评估中去。

Steven Durlauf教授一直擅长将很多社会问题和经济学分析相糅合, 但对于社会热点问题他也有着自己的见解。他首先指出的是, 并非所有经济学研究者都需要时刻关注

社会热点, 比如一些理论计量经济学家可能就没有那么迫切的关注热点的需要。而对于像他一样研究不平等、贫困和经济增长这些本身就和社会发展极其相关的学者来说, 可能就需要关注社会发展的方向和进程。但是从另一个角度说, 通过了解社会热点事件来形成广阔的经济视角也是非常有益的。经济学和很多学科相关, 如社会学、心理学甚至生物学都有交叉, 这些学科的很多问题都可以放在经济学框架中进行研究探讨。当掌握了经济学研究范式之后, 就要更关注研究的问题到底是什么, 找到具体的研究问题才能够利用经济学建立理论模型框架, 并进行进一步分析。

谈到社会热点问题, 笔者顺便向 Durlauf 教授询问了上周沸沸扬扬的哈佛亚裔招生歧视案, 这场由经济学大拿 David Card 教授和经济学新秀 Peter Arcidiacono 教授分别坐镇的法案一度引起经济学同仁的广泛关注。歧视也是一种不平等的体现, Durlauf 教授也简单谈了他的看法。他说: “就这件事情本身来说, 因为没有非常仔细地看过双方的分析报告。只能谨慎地说, 我支持对于弱势群体的平权法案。”而这种请经济学家作为专业顾问分析案件或者辩护的事情在工业企业界还是非常常见的, 这次比较瞩目的原因是因为两位专业顾问都是非常出色和顶尖的经济学家, 所以引起了广泛重视。也恰恰说明经济学研究对于政策制定会起到很大的支持作用。而高校招生中还存在着另外一个痛点, 即一些非常富有的家长通过大笔捐赠把孩子送进顶尖高校, 学校也默许这种因捐款而录取的招生形式, 这会不会是另一种低代际流动性的表现? Durlauf 教授另辟蹊径, 他认为这件事情其实很微妙, 一方面, 顶尖的学校希望改善资金状况, 比如可以提供更好的教学质量或者更多的奖学金。另一方面, 也涉及到触痛大多数人的公平问题。但是如果换另一个角度思考, 一所大学中只有很少一部分人是通过这种方式入学的, 而对于大部分学生来说, 这一小部分人的资金提供了大部分人的奖学金, 何乐而不为? 当然对于那些父母没有办法捐款以获得入学机会的学生来说, 这种入学方式的存在的的确是一种不公平的现象, 但大学在招生时也不得不考虑一些资金支持方面的事情。



Steven Durlauf教授与我院院长冯帅章教授

身兼数职，不忘初心

Steven Durlauf 教授既是美国芝加哥大学人类发展经济学研究中的副主任, 也是 Journal of Economic Literature 主编, 同时也在学术上非常高产。和此前来访 IESR 的多位经济学家一样, Durlauf 教授也表示, 要完成更多的事务就必须去减少睡眠时间, 自己的睡眠时间远少于正常睡眠时间。但是 CEHD 和 HCEO 的职务都给他开辟了新的天地, 提供了很多合作和交流的机会。而 Journal of Economic Literature 的主编任务也会有助于自己在学术上的研究和发展。所以这一切都是相辅相成, 共同发展的, 其目的都是为了更好地进行经济学研究。而在经济学研究之余, Durlauf 教授喜欢一些抽象的艺术和关于历史的东西, 也常常听一些古典音乐。

Steven Durlauf 教授作为 Journal of Economic Literature 的主编, 对于投稿人们也给出了非常实用的建议。“首先, 投稿前一定找一位朋友修改完文章中的语法错误, 语法错误对于文章的第一印象具有很大毁灭性, 尤其是投英文杂志期刊时这一点更需要注意。其次, 投稿人们需要更加现实一些, 一口吃不成胖子, 如果很难在 top5 的期刊投中的话, 就可以考虑稍稍放低要求尝试投领域顶尖期刊。期刊的发表周期都很长, 如果一味的在最顶尖期刊徘徊, 可能会带来很大的时间成本。同时, 在选择期刊的时候要看看目标期刊最近的口味和偏好是什么, 倾向于发表什么种类的研究, 这样命中率才会更好。最后一点就是如果期刊的主编对你的文章表示青睐, 那就勇敢去投他们的期刊吧, 虽然不能保证一定可以发表, 但是这大大增加了被录用的机会。”

看好IESR，给“初出茅庐”的建议

作为著名经济学家，他给博士毕业不久的青年教师们提供了非常宝贵的建议。首先研究是一个常常被包围在负向反馈中的职业，不论是审稿人还是平时 seminar 中的意见，会收到很多负面评价。研究也很清贫，很多金融机构的收入远远大于研究人员的收入，所以你要了解做研究的原因，那就是你关心研究这件事本身。具体来说，对于青年教师，有以下几点建议：一，要具有策略性，选择自己擅长的方向和合适的领域研究。二是要有眼界，知道什么样的研究和领域是前沿的、有潜力的。三是要勇于尽早向杂志投稿，杂志发表的周期是很长的。教授自己有一篇被引用量最高的文章就用了5年才发表出来。四是要把自己的论文放到网上去，多参加学术会议，让别人看见你的研究，从而认识你。关于什么样的研究才有潜力，教授认为有两大方面，一方面，可以填补现有文献的空缺，另一方，可以去寻找新的前沿领域的问题，比如现在中国问题本身就是一大前沿领域。

Durlauf 教授针对 IESR 国际化背景下希望申请海外博士的学生们，也不吝谈了自己对于申请的想法：首先，英语和数学是非常重要的，因为对于经济学学习来说，数学在经济学中所占的比例是巨大的，所以只有掌握好数学知识才能在经济学中有所建树。而英语的重要性更是不言而喻，在国外读 phd 所接触的一切都是英语，你必须精通英语才能够了解知识，才能更好得沟通。其次，从申请上来说，除了成绩以外，对于海外学生来说，GRE 成绩也是很重，拿到好的推荐信以及写好一封能够突出自己的研究方向的个人陈述也十分有帮助。

第二次再来 IESR，Steven Durlauf 教授对 IESR 的成长速度感到震惊，他说，“IESR 的成长令人瞩目，不论是年轻老师还是学生都很出色，冯院长的眼界也令人赞叹。这次芝加哥 - 暨南人类联合发展计划的建立也会为我们未来提供更多的机会，期待未来更多的合作。

甘于寂寞进行产业经济学研究

——哈佛大学助理教授白洁专访

人物名片

白洁，哈佛大学肯尼迪学院助理教授，2016 年获得麻省理工学院经济学博士学位，2011 年获得耶鲁大学经济学与数学双学士学位。研究领域为：发展中国家与新兴市场的企业问题。



都说经济与社会研究院的研究团队中人才济济，今天我们有幸采访到我院特聘教授白洁。我们将听取白洁教授对自己研究领域内一些经济问题的看法，并从她的学习和研究经历中取取经。

未来中国制造业的主要发展方向是产品的质量升级

白洁教授的研究既包括大量关于中国产业发展的研究，又涉及到其他发展中国家的企业发展。白洁教授指出，相较于发达国家，中国和其他发展中国家的企业规模普遍较小（除了部分承担国家战略功能的大国企），发展速度普遍较为缓慢。而相比于其他新兴市场，中国的特点又在于，中国的家庭企业更少，公司进入或退出市场的转变更快。在某些行业内，企业的过度进入已经成为了一个不可忽视的问题，并导致了行业内的过度竞争。一个例子是，两年前中国的大街小巷上有十几种颜色的共享单车，然而在经历惨烈的市场竞争后，如今只有三四家公司的共享单车得以幸存。通常我们会认为自由进入市场和市场竞争是好事，然而从长期的产业升级角度来看，这却未必是一件好事。例如，过于强调价格竞争会导致企业忽视产品的质量。白洁教授指出，未来中国制造业的主要发展方向是产品的质量升级。

在过去的几十年里，中国企业一直在努力地向国外企业学习并不断追赶世界领先水平，在接下来的转折飞跃期，中国企业发展的关键是自我创新。令人欣喜的是，中国企业在许多领域已经达到世界领先水平甚至在某些领域成为了领头羊。为了鼓励创新和产品的质量升级，中国需要建立一套有效的金融系统，将资源有效分配到有能力有前景的企业中去；还需要制定强有力的知识产权保护法来鼓励创新。从近期的拼多多事件我们可以看出，进行品牌保护，打击伪造和山寨已经刻不容缓。

白洁参加我院主办的第一届“新兴经济体的企业发展”学术研讨会



白洁参加我院主办的第一届“新兴经济体的企业发展”学术研讨会

政府干预和产业政策来协调市场

白洁教授的研究之中涉及到许多发展中国家私人企业发展和当地政府之间的交互。应该怎样看待政府在推动私人企业发展中所发挥的作用？应该怎样看待产业政策？关于这些问题的热议和研究，从二十世纪三十年代的凯恩斯和哈耶克开始，贯穿了整个经济学发展的历史。有形之手和无形之手，究竟哪个发挥更大的作用？我们就此问题听取了白洁教授的看法。白洁教授和大多数经济学家一样，都认为无形之手——市场是有效分配资源的机制。但同时她也指出，在某些情形下会存在市场失灵。在各部分间具有很强相互依赖性和互补性的经济体中，如何协调各部分就会成为关键，这时就需要政府干预和产业政策。

相较于笼统的回答，经济学家更关心的是如何制定和实施产业政策。这涉及到政府是否获得了正确的信息，市场参与者是否有正确的激励，是否有有效的问责机制等前提。白洁教授举了一个去年在 IESR 会议期间到顺德参观美的集团的例子，白洁教授表示她可以感受到，作为全球顶尖的家电生产商，美的集团拥有精力旺盛、活力充沛的管理团队。同时，她指出美的集团的发展也离不开顺德当地政府的支持。顺德政府创造了良好的商业环境，完善了当地的基础设施建设，又不过度干预和直接插手企业发展，这些措施促进了顺德当地的商业发展。

“发展经济学一定要使用随机对照试验” 是一种谬误

白洁教授有丰富的实地调研经验，也设计主导了许多田野实验。当谈到这个问题时，白洁教授首先向我们介绍了随机对照试验。随机对照试验是一种严谨科学的工具，可以分离出某一政策介入所带来的因果效应。这种方法在过去的十五年里蓬勃发展，用于很多重要的政策问题的研究，包括小额信贷、有条件的现金转移支付、教育项目、技术应用、商业技能培训等等。但也有一些人担心，由于政策实施所处的特定环境，随机对照试验的结论会伴随着较低的外部有效性。白洁教授表示，目前经济学家为了解决这个问题正在进行越来越多的“元分析”。同时，经济学家也在尝试将随机对照试验和结构模型相结合，估计具有明确定义的参数，以此来更深入地研究政策的影响。其次她指出，人们一谈到发展经济学就会提及随机对照试验，这种“研究发展经济学就一定要使用随机对照试验”的观点其实是一种谬误。她强调，使用什么研究方法要看具体的研究问题，而不能笼统的一概而论。

相比于其他发展中国家，田野实验在中国使用相对较少。白洁教授解释道：在中国使用田野实验面对的主要问题在于，中国的很多学校没有设有类似美国高校的伦理审查委员会的机构，无法对调研进行监督，无法提供对参与实验人员的相关保护。同时，针对很多问题的研究，例如贸易政策和产业政策，随机对照试验并不是最适合的方法，甚至在某些情况下这种方法是无法实施的。当然，目前在中国，经济学家也越来越多的开始使用经过仔细设计的随机对照试验来进行实证研究。

期待IESR成为中国 经济学实证研究的领头羊

在进行完认真的学术交流后，我们向白洁教授询问了几个轻松的个人问题。被问及自己的研究经历时，白洁教授指出，做研究是孤独而漫长的奋斗历程，一个人或一个团队要在这个过程中耐得住寂寞。经济学研究大多会经历漫长的周期，有时一个项目要持续很多年，这个周期中会有情绪的起伏，会逐渐丧失刚开始着手研究时的新奇感，会有长时间得不到外界反馈的沮丧。遇到这些问题时，既要学会自我调整、自我鼓励，又要重视与身边的学者进行沟通交流，以此来保持自己对经济研究的耐心与热情，不断将研究坚持下去。

白洁教授自本科起就在国外顶尖高校就读，根据她求学时的经历，她对中国学生的本科学习以及国外研究生院申请给出了几点建议：相比于美国学生，中国的大学生比较缺少自己对未来的规划，因此她建议本科生在大一大二时多去尝试不同的课程、不同的活动，在这个过程中慢慢寻找自己的兴趣点，了解自己喜欢做什么，不断思考自己的职业规划。由于美国优秀的硕士与博士项目的录取要求在不断拔高，她建议中国学生在本科期间多做一些助研工作，既可以丰富自己的研究背景，提高研究能力，也可以在这个过程中体验自己是否适合做学术。

在谈及当初为什么会选择加入 IESR 时，白洁教授谈到了两个主要原因。一是因为 IESR 的学术氛围浓厚，IESR 不仅定位清晰，即针对中国发展的一系列问题进行实证研究，而且 IESR 有一大批优秀年轻的学者，大家都毕业于海内外名校，交流毫无障碍，有着相同的研究兴趣，彼此间的学术交流十分活跃，这是十分难能可贵的。二是因为广州的区位优势，广东的企业与贸易活动在中国具有代表性，这给研究企业发展与国际贸易学者提供了非常好的资源。

IESR 人物

助理教授王武毅： 所有严肃的工作都需要坚持



人物名片

王武毅，2018 年获得新加坡管理大学经济学博士学位。此前，他于 2010 年获得武汉大学西方经济学硕士学位，2007 年获得浙江大学管理科学与工程学士学位。王武毅的研究领域为理论计量经济学、应用计量经济学，研究成果发表于国际期刊 *Journal of Applied Econometrics*。

所有严肃的工作都需要坚持

提起为什么选择走学术道路，王武毅回答道：“高校的工作氛围更自由，可以专心做自己喜欢的研究，而且能看到做出来的成果产生的价值，内心感到喜悦。”本科专业是管理学，研究生读西方经济学，最后读博时选择计量经济学作为研究方向，王武毅始终跟随着自己的兴趣上下求索。读完本科之后，王武毅认为经济学研究的话题更有意思，而在选择博士专业的时候，又发现自己喜欢数学特别是概率统计，而且擅长学习编程。结合自己的兴趣和长处，最后王武毅选择了研究计量经济学作为自己长久坚持的研究方向。

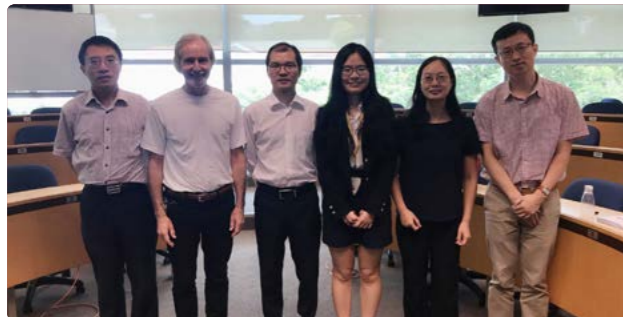
作为一个学者，最让人痛苦的事情莫过于“改论文”，而王武毅却淡然一笑。他说：“所有严肃的工作都需要坚持。”有毅力，主动发现问题，并用规范的语言表达成学术论文，这些是学者应该具备的能力。科研成果的诞生是一个不断反馈再修正的过程，这是所选择的学术生活的一部分，任何学者都无法回避。在面对审稿人严苛的意见时，他曾苦恼过，“有一次，审稿人要求我把文章中的数据和方法统统重新换成更标准的方法，我花了特别大的力气做。不过，在这个过程中，我又萌生了一篇新的文章思路。”正可谓失之东隅，得之桑榆。

在新加坡管理大学（SMU）的求学经历也让王武毅受益匪浅。SMU 在计量方面的师资很好，特别是他的导师苏

良军老师，对他影响很大。王武毅说：“苏老师非常勤奋和认真，我一直视他为标杆。”在 seminar 上，苏老师剖析某篇论文优点和缺陷的专业见解对作者本人及听众大有帮助。和导师合作论文时，首先由王武毅写一篇初稿，苏老师在此之上进行修改，这种方式能明显看出与老师的差距。王武毅笑着说：“用词不恰当，逻辑衔接不够好，证明不严谨，我还有很多东西需要学习。”

王武毅认为做科研的难度远远大于修读课程的难度。与学课程不同，做科研首先要找准方向，太难的题目可能无法解决，太简单的题目研究意义值得商榷。即使选好了题目，在继续做下去的过程中，个人还要承担风险。学术问题不像课程考试，它具有开放性，需要学者主动去解决问题。

回首求学十年，王武毅特别感谢家人的陪伴和一路支持。在决定去新加坡求学时，他的爱人辞去了国内工作，与他一起远渡重洋。“她学的是对外汉语专业，为了支持我，在新加坡找了一份编写中小学生教材的工作。后来我完成学业，她也随我一起回到广州。”



王武毅完成博士论文答辩

为实证研究提供更好的工具

王武毅认为，理想的计量经济学家应该为实证研究者提供更好的研究工具。一些计量模型比较抽象，让人觉得望尘莫及，但这些公式不是为了复杂而复杂。计量经济学家提出的理论应该能解释实际的数据结果，理论最终的目的是服务现实。如 GMM 理论提出后，被广大研究者使用，帮助他们取得了许多学术成果，还被组织和个人用来指导决策，从而产生正面的经济效果。

王武毅博士毕业论文的题目是“Three Essays on Panel Structure Models”，目前的研究工作也主要集中在 panel

structure model。他解释道：“很多面板数据存在异质性，如果能分析出不同组的特征，会对研究者有帮助。”具体来看，如果要研究“最低工资对美国就业率的影响”这一问题，有的学者得出的结果是提高最低工资对就业有促进作用，而有的学者得出的结论则为提高最低工资对就业有负面影响。因此，他的思路是对美国 50 多个州进行分组，找出哪些州的就业率受提高最低工资的影响是正向的，哪些州受到的影响是负向的，不同组的组间差异大，而同一组表现类似。不同州对提高最低工资的反应截然不同，这对政策制定者决定这些州的最低工资有启发意义。



王武毅参加我院主办的CEMP 2018 Workshop

IESR是理想的工作之地

在谈到为什么选择 IESR 时，王武毅表示，IESR 是他理想的工作之地。早在 SMU 读博士时，王武毅就听闻 IESR 科研环境优越，非常适合学者潜心做研究。后来在 AEA 面试过后，受到 IESR 微观计量中心（CEMP）胡颖尧老师的盛情邀请。CEMP 的发展愿景也与王武毅对未来的期待不谋而合。“我期待 CEMP 能实现跨学科的合作，特别是与计算机科学、网络技术相结合，用新的方法和数据发现更有意思的结果。”而且，王武毅也特别喜欢广州这个城市，有众多高校、交通便利……最终，王武毅选择成为 IESR 的一员。

笔者手记

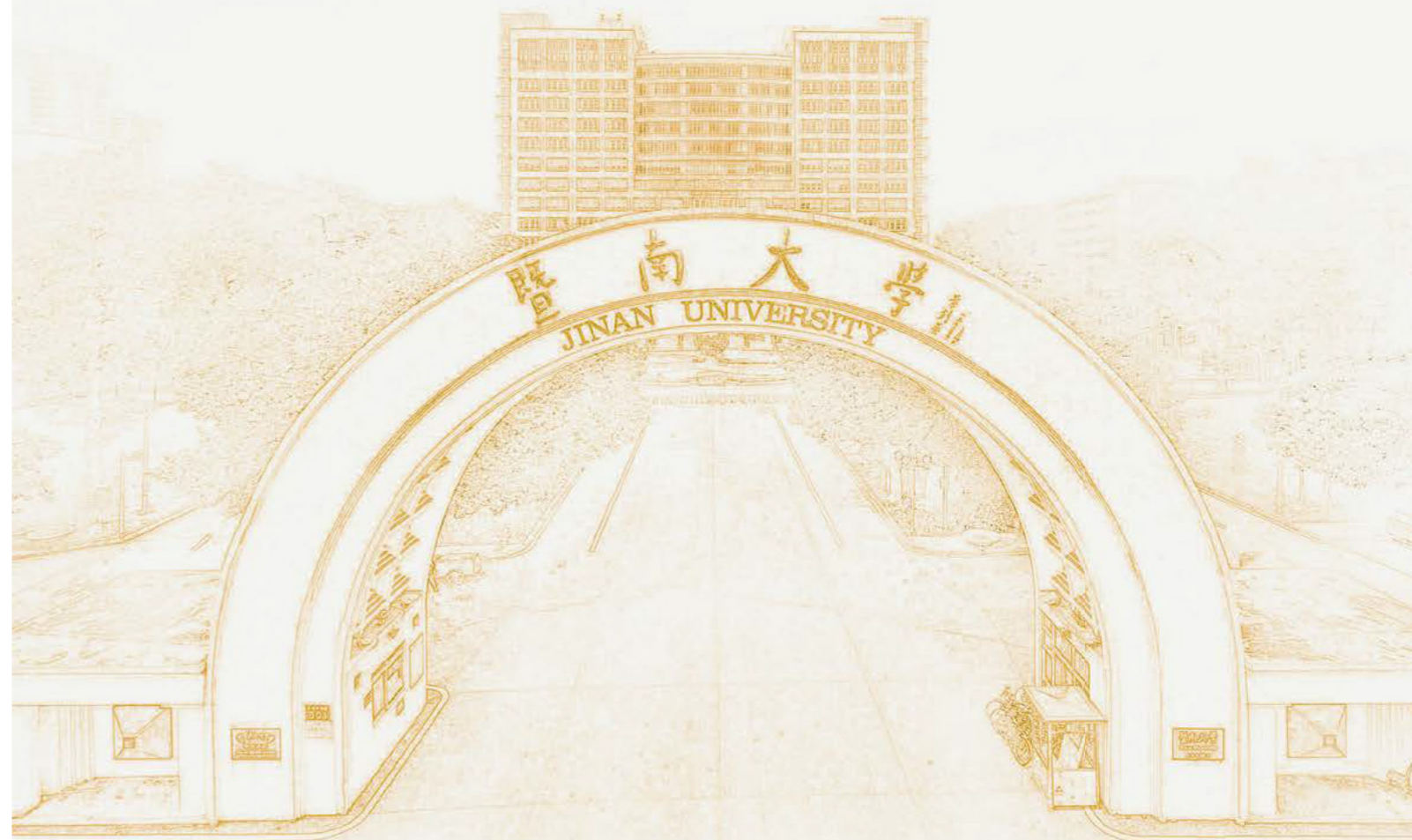
在采访开始前，王武毅对笔者说：“我不太会讲故事，如果你想听到特别曲折的人生经历可能要失望了。”他简明扼要地回答了笔者所有的提问。从他的回答中，笔者感受到了这个学者一步步走来的踏实和坚持。当前他计划把手头的文章投出去，而且有了两个新题目，希望今年年底到明年年初能做出一个大概的框架。

学生天地

夏令营特辑

迎新特辑

教学那些事儿



夏令营特辑



IESR 第三届全国优秀大学生 经济学暑期夏令营

暨南大学经济与社会研究院2018年“全国优秀大学生经济学暑期夏令营”合影留念

2018.7.17广州



夏令营师生合影

2018年7月17日-20日，暨南大学经济与社会研究院（IESR）迎来了第三届全国优秀大学生夏令营的营员。本次夏令营收到华南理工大学、西南财经大学、武汉理工大学、北京林业大学、西安交通大学、兰州大学、中南财经政法大学、四川大学、暨南大学等高校的550余份报名申请。经过综合评定、层层选拔，最终39位优秀的同学从中脱颖而出，共赴IESR交流学习。从全国各地赶来的同学们活力满满，充满期待，他们在IESR度过了4天紧张而充实的日子。

7月17日下午3点钟，IESR为全体同学准备了温馨的

开营仪式。IESR副院长谷一桢老师作为开营仪式主持人，他首先对全体同学表示热烈的欢迎。接下来，谷老师介绍了IESR的发展历程及现状，并从培养目标、培养学制、培养方向等方面介绍了IESR硕士项目。最后，谷老师真诚地希望各位同学加入IESR的硕士项目，期待同学们的学术生涯由此起步。

IESR院长冯帅章教授虽未能到场，但特意录制了视频表达他对各位夏令营同学的热烈欢迎之情。冯院长希望同学们通过IESR精心准备的讲座、与IESR老师1对1交流等活动对IESR有更深入的了解，并预祝同学们有精彩表现。



谷一桢老师主持开营仪式



蔡澍老师



开营仪式现场



刘诗濛老师



营员自我介绍



卢晶亮老师



谢斌老师

接下来，为了增加师生之间的了解，IESR夏令营同学们依序进行简短的自我介绍。各位学员表现落落大方，语言风趣幽默，现场气氛十分热烈。同学们很快就对各自有了深刻印象，都表示十分期待在这几天的夏令营活动中的交流相处，由此结下一段特别的缘分。

夏令营的重头戏便是学术讲座，在为期4天的夏令营中，同学们体验了丰富的学术盛宴——IESR助理教授蔡澍、刘诗濛、谢斌及助理研究员卢晶亮为同学们带来多场学术讲座。四位老师分别对发展经济学、城市经济学、经济历史与劳动经济学领域的研究内容、学科前沿、研究方法和研究思路等进行了介绍。

各位老师的讲解深入浅出，风趣幽默。不少同学表示受益良多，深深地被这些领域有趣的研究课题所吸引，对如何做学术有了更加深入的理解。

除了参与学术讲座，夏令营学员还在教务老师黎莉的带领下赴黄埔军校旧址纪念馆参观！它成立于1984年6月，是国内唯一以保护黄埔军校发展历程为核心内容的纪念馆。学员们跟随着讲解员了解了这所1924年由孙中山先生在广州创建的陆军军官学校。它以“创造革命军来挽救中国的危亡”为宗旨，以“亲爱精诚”为校训，培养革命的军事人才。黄埔军校群英荟萃，名将辈出，在中国近代史和军事史上具有重要意义。



夏令营学员参观纪念馆合影

为了培养学员们良好的团队协作精神，IESR还组织大家进行了“素质拓展训练”。在一个个小游戏中，在一片欢声笑语中，大家配合得愈发默契。

至此，第三届“全国优秀大学生经济学暑期夏令营”圆满结束。IESR真诚祝愿各位同学也能如黄埔军校的英才，鹏程万里，前程似锦！



夏令营学员“素拓”精彩回顾

迎新特辑



IESR，我们来啦！

2018年9月9日，是暨南大学2018级新生统一报到的日子，这一天，暨南大学经济与社会学院也迎来了第三届经济学（国际化创新班）的大一新生以及研究生同学。一大早，研究院的朱宏佳老师、黎莉老师与柴秋香、籍祥两位志愿者同学就来到了学院报到点，将提前准备好的物资妥善放置好，准备迎接同学们的到来。

与往年不同，今年的迎新有两大亮点：首先，研究院开展了学长学姐对新生的“1对1”迎新帮助，新生们再也不用担心找不到报道地点、宿舍、食堂、图书馆啦！其次，研究院特意为新生和家长准备了迎新“特产”——学生手册与家长手册。手册内容涵盖了大学学习与生活的方方面面，



迎新小分队为新生和家长详细介绍报道流程

让新生更快适应大学这一崭新的人生阶段。同时，家长也可以通过手册里的联系方式随时与学院老师取得联系，了解孩子的最新动态。



大一新生杨静茹（左）与“1对1”学姐韩玥（右）



新生家长与谷一桢老师交流



大一新生陈思莹（左）与“1对1”学长粟金泉（右）

下午3点，研究院在中惠楼106室举办了IESR新生家长见面会，见面会由研究院副院长谷一桢老师主持，研究院朱宏佳老师、黎莉老师与唐飞燕老师也出席了本次见面会。

谷一桢老师首先向新生家长简单介绍了学院情况。接下来，谷老师从定位与目标、师资队伍、教学资源、培养过程及学生发展等方面阐述了研究院的学生培养情况。最后，谷老师就家长关切的经济课程、出国交换项目等问题做了详细解答。不少家长表示非常认可研究院与北美一流经济系接轨的课程体系与全英文高质量的教学课程，同时对研究院建立手机管理体制，减少电子设备课堂使用这一举措表示理解与支持。

报到结束后，迎接同学们的将是开学典礼、新生训练营以及学院安排的学术实践活动，以帮助同学们更快地适应大学校园生活。



IESR迎新“特产”



大一新生廖协力（中）、新生家长与“1对1”学长龙腾（右）



大一新生郭琪（左一）与家人



家长见面会现场



IESR2018 开学典礼

2018年暨南大学经济与社会院新生开学典礼合影留念

2018.9.10



新生与IESR老师合影

2018年9月10日下午1点，经济与社会研究院2018年新生开学典礼在中惠楼106B室顺利举行，我院20名2018级大一新生、17名2017级转专业学生及9名2018级研究生齐聚一堂。开学典礼由我院副院长谷一桢老师主持，我院院长冯帅章教授、助理教授陈祎、林威、朱宏佳等老师也出席了此次开学典礼。

谷一桢老师首先对各位新同学的到来表示热烈欢迎，并邀请冯帅章院长为典礼致辞。冯帅章院长表示十分开心看到这么多朝气蓬勃的新面孔，IESR是一个年轻有活力的研究院，相信同学们与老师的交流一定不会产生代沟。接下来，冯帅章院长重点从国际化师资、国际化教学体系、国际化学术活动等方面对研究院做了简要介绍。最后，冯帅章院长认为大学四年是各位同学最重要、最美好的时光之一，希望各位同学不要辜负大好韶华，从现在开始加油！



冯帅章院长



谷一桢老师

冯帅章院长淳淳善诱、真诚精彩的致辞赢得了同学们的阵阵掌声。接下来，本科生代表、2017级学生黄稚雯与研究生代表、2017级硕士生梁俊杰分别作了精彩发言。黄稚雯同学从自己暑假参与香港中文大学（深圳）高等金融院的硕士研究生预备课程为例，表示IESR提供的课程体系与学术训练非常完备，暑期的学习对她来说并不太费力。其次，IESR课程设计完备且循序渐进，从经济学原理课程和各类数学基础课，到经济学各领域的专业课，甚至是高级的宏观、微观与计量经济学，都一应俱全，为日后的学习打下了坚实的数理与经济学的基础。再次，IESR导师制也让大家收获颇多，无论是大方向上的把握还是学术的指导，导师们都对学生关怀备至。最后，黄稚雯以出自《增广贤文》的一句话说给大家“但行好事，莫问前程”。愿大家都能达到自己的目标，在IESR度过充实且有意义的大学时光。

梁俊杰同学则与大家分享了过去一年在IESR的研究生生活。和本科时期以学习知识为主的学习模式不同，硕士阶段将逐渐转向对具体问题的研究，他们在课堂上更频繁地被要求读文章、报告文章、讨论文章；每周一次的workshop，各种高级计量经济学、计量软件应用等计量经济学课程群也为大家掌握实证研究方法提供了充足的训练与指导。其次，梁俊杰同学表示IESR就像一个大家庭，冬至日师工会共同包饺子庆祝这个传统节日，导师制也给大家提供了很多与老师交流沟通的机会，十分温暖。最后，梁俊杰同学表示非常欢迎各位新生加入IESR这个大家庭。



黄稚雯同学（左） 梁俊杰同学（右）

两位同学真挚有爱的发言结束后，我院社会调查中心副主任张晓老师向同学们介绍了社会调查中心的情况。张晓老师介绍了调查中心目前正在进行的广东千村调查、中国乡城人口流动调查（RUMiC）、中国家庭就业调查（CHES）、广东省制造业企业全要素生产率调查（GDFMS）、绵竹儿童认知与非认知能力发展追踪项目（LSCD）等调查项目，“简单来说，调查中心就是一群充满朝气的团队在做一些充满情怀的事情”。最后张晓副主任借用冯帅章院长的一句话“人生最幸福的事情之一是成为伟大事业的一部分”鼓励同学们加入到这些项目中来，一同为中国微观数据的完善而努力。



张晓老师

开学典礼当天正值一年一度的教师节，为了表彰IESR教师们过去一年的辛勤付出，冯帅章院长特意为两位由学生票选出的最受欢迎的优秀教师陈祎与朱宏佳颁发荣誉证书。两位教师在新生的见证与掌声中下接过荣誉证书，表示未来定将继续努力，给学生们更好的教学体验。



冯帅章院长给优秀教师陈祎（右）与朱宏佳（左）颁发荣誉证书

至此，2018年经济与社会研究院新生开学典礼顺利结束，各位同学也将开始新的人生征程。希望同学们能够在IESR脚踏实地，学有所思，学有所成！

我院 2018 级新生在新生训练营中 荣获多项集体活动表彰



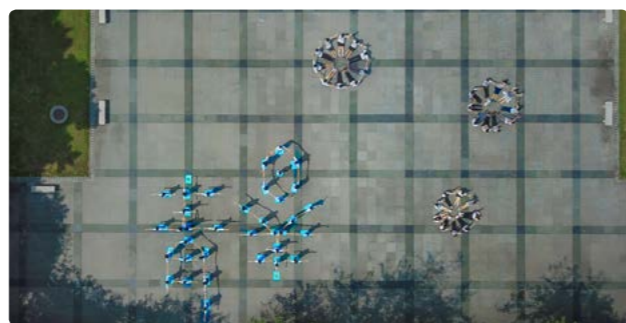
表彰大会之后师生合影

转眼开学已有两周，为了让新生们尽快融入 IESR 大家庭和适应大学新生活，IESR 为本科新生们精心准备了多项好玩又有意义的活动。既有趣味盎然的集体游戏，也有追溯历史的档案馆之行，更有干货满满的教师经验分享会。下面让我们一起来回顾一下吧！

【获新生训练营多项表彰】

开学伊始，学校和学院共同为本科新生们制定了丰富多彩的新生训练营计划。在这 10 天里，新生们的身影活跃在暨大校园各处。旭日运动场上，IESR 的新生们参与了学校组织的武术学习及队列训练，并在最后的武术汇演和集体创意造型比赛中表现优秀。他们还积极参与一系列好玩有趣的集体比赛，有拔河比赛、跳大绳比赛、定向越野比赛及合唱比赛等。在这些比赛中，IESR 的新生们齐心协力，也都取得了不错的成绩。

此外，学校和学院还组织新生们共同学习了安全教育培训、新生心理适应及情绪管理讲座、新生第一课、中华



IESR 创意造型

传统礼仪文化讲座等。与此同时，我们积极推进新生班级建设，选出了班委和学生会成员，并对新生干部进行了集体培训。

9 月 20 日，学校举办了新生训练营表彰大会。IESR 的本科新生们在暨南大学 2018 年本科新生训练营的多项考评和集体活动中表现突出，荣获组织纪律考评三等奖、拉歌比赛三等奖、知识测试比赛三等奖、定向越野比赛三等奖和创意造型大赛三等奖等多项表彰。

【参观广州档案馆】

为了让同学们更好地熟悉了解广州乃至中国源远流长的历史，9 月 19 日，IESR2018 级与 2017 级同学在几位老师的带领下，前往了广州市国家档案馆进行参观学习。



IESR 同学们参观档案馆

进入档案馆后，同学们在讲解员的带领下参观各个展厅。为了深入学习宣传贯彻党的十九大精神，让党的十九大精神在同学们心中彻底扎根，大家主要参观了以“不忘初心 牢记使命——学习宣传贯彻党的十九大精神”为主题的展览。



参观广州档案馆合影

展览分“开天辟地 肇启民族复兴的伟大征程”“浴血奋战 夺取中国革命的伟大胜利”“艰苦创业 完成广泛而深刻的伟大变革”“改革开放 开辟中国特色社会主义道路”“砥砺前行 迈进中国特色社会主义新时代”等 5 个主题内容展区。在讲解员精彩生动的讲解中，在十九大精神的激励下，同学们都听得十分认真，同时心中也是格外得热血沸腾。

【老师经验分享会】

9 月 18 日晚，IESR 举办了学院老师经验分享会。这是新生训练营的系列活动之一，也是学院首次举办老师向学生们分享自身学习、学术道路上经历的分享会。杨尚铭老师、谢斌老师和马祥老师受邀出席，与 IESR 的本科生、硕士生聊他们自身的感想和心得。



杨尚铭老师分享

第一位分享嘉宾杨尚铭老师分享了自己专业选择历程。从本科时的物理学专业转向读研时的经济学，杨尚铭老师表示在填报志愿时信息十分不全面，阴差阳错地错过了经济学。刚入复旦大学读本科时也还很迷茫，但随着时间的推移，目标逐渐清晰。



谢斌老师分享

谢斌老师的分享则更像是和同学们聊天，气氛轻松活跃。他结合自己在北大读本科时的经历，告诉同学们在大学里要多读“无用之书”，颇有追求“自由而无用的灵魂”之意。他建议，在大学里要广泛地了解各个领域，如艺术、历史等，以发现兴趣、拓展人生的视野与境界。谈及困难，谢斌老师将人生比作连续函数，某次没能跳上台阶并不意味着以后就不再有机会，持之以恒的努力同样能缩小差距。他希望同学们在本科学的课程学习中锻炼自身的逻辑分析能力，这远比课程知识重要。

马祥老师的分享围绕学生时代的课程学习与社会工作，娓娓道来。他认为本科时的数理课程为日后的硕博学习打下了良好的基础，而下乡调研和北京奥运会的志愿者这些社会工作让他接触社会，激发了他研究农村问题的兴趣。马祥老师建议新生们如有兴趣可多参与社会调查。此外，他还表示 IESR 与他本科时所在的清华大学经管学院一样，邀请学者来访为学生创造了与国际学者交流的机会。最后，马祥老师还分享了他在耶鲁大学攻读博士生时的一些趣事。



马祥老师分享

老师们的分享结束后，同学们积极与老师互动。不仅是新生参与进来，大三同学也踊跃提问，请教自己在做实证研究中遇到的一些困惑。



自我介绍环节

【新生教育体验活动】

2018年9月10日下午四点半，暨南大学经济与社会研究院在校体操房举办了新生教育体验活动，18级大一新生、硕士生、17级学生全体人员一齐参与其中。活动共分为四个部分，分别是“自我介绍”“游戏环节”“惩罚环节”以及“中国传统——合影留念”。

“自我介绍”环节大家分成6个组，每组9人，围成圈盘盘坐，轮番进行自我介绍。随后，主持人走访各个组，并随机挑选成员询问其他成员的姓名、家乡、兴趣爱好等。在这个环节，所有被抽取的同学都记住了其他人的信息，没有人被惩罚。

随后“游戏环节”——所有同学围坐成一个圈，相当于“信息接龙”，说出其他人的名字与其喜好。之后大家又各组玩耍了“你画我猜”，采用的是用肢体演示。最后到了“惩罚环节”，有三名同学要接受惩罚，他们需要完成“人体积木”游戏。在主持人规定只能使用“两只脚和一只手着地”后，三位同学也尽力摆出了他们所能做到的姿势，最终完成了惩罚。

在不断爆出欢笑声和惊呼声中，新生们很快互相熟悉了。毫无疑问，这是融入 IESR 大家庭的第一步，此次活动让所有的新生们难忘，也使得他们能够以更加开放愉悦的心态迎接新学期。



游戏环节



合影



一轮明月寄相思，一场欢筵生情谊——记 IESR 学生中秋晚会



中秋晚会合影



气氛热烈的游戏环节



9月的生日寿星共同切蛋糕

时维九月，序属三秋。经过了10天新生训练营的磨合，2018级的“小苹果”们从最初的陌生到日益熟稔，在美丽的暨南园迎来了大学的第一个中秋节。学院决定举办一个别具一格的中秋聚会，以消解大一新生思乡之情，帮助大家更好地融入 IESR 这个温暖的大家庭。

而就在几天前刚刚成立的院学生会承担起了组织这次活动的任务。2018级 IESR 院学生会委员在16、17级前辈的帮助下统计与会人数，购置物资、布置会场，将中秋聚会的准备工作做得有模有样，展现了院学生会新生力量的无限活力。柚子、月饼、饼干、糖果……中秋的气氛在会场中温情地荡漾开来。

随着同学们逐渐到齐，中秋聚会正式拉开帷幕。首先便是大家展示自我的才艺表演，无论是独唱、合唱，还是吉他弹唱，都有大家热烈的掌声捧场。当气氛逐渐热烈，中

秋晚会也进入游戏娱乐环节，大家从陌生腼腆到打成一片，随着 uno 的欢呼，狼人杀的讨论，同学们关系更加亲近密切。

当然，最后也少不了中秋礼物，两个大蛋糕不仅仅为9月生辰的同学庆生，也寓意着大家的中秋祝福。一起吹蜡烛，一起切蛋糕，在这大家庭的氛围中，大家都体会到了学院的温暖。

月上梢头，中秋聚会也接近尾声。16级本科生刘宪铭作为代表发表对18级新生的美好祝愿，其他17级的学生也纷纷表示了对新同学们的祝愿。各位同学的真情实感表达透露出对学院的心灵归属感，他们是 IESR 大家庭中不可或缺的一份子。16、17、18级学生“三代同堂”，分享着彼此心中的喜悦之情，建立起愈发深厚的同窗情谊。对于新同学来说，即使在学习和研究的道路上纵使荆棘丛生，困难迭出，依然可以向前辈学习，砥砺前行，不负众望。

教学那些事儿

“一切为了学生，为了学生的一切” ——IESR 的教学之道



IESR本科生合影

今年，法国教育部长让·米歇尔·布朗凯推出新政：从九月份起，所有中小学生禁止在学校区域内使用手机。而与此同时，在近万公里之外的广州，暨南大学经济与社会责任研究院（以下简称 IESR）院长冯帅章教授也倡导学生们在上课前自愿上交手机。谈及推行政策的原因，冯院长表示：“是为了保障上课的质量，同时也为了克服学生注意力不集中的问题。”

【关注课堂质量】

时至今日，手机在成为人们生活中必备交流工具的同时，也在一定程度上成为了人们学习生活中的障碍。正所谓：“世界上最遥远的距离，是我们面对面你却在看手机。”

这种情况在当代的大学里尤为常见，四十五分钟的课堂时间本该是学生们汲取知识与精神养料的时刻，但许多时候，手机却成为了在课堂上分散学生们注意力的罪魁祸首。“很多时候划拉着手机，收发微信消息，一堂课就这么过

去了。”

在大学宽松式管理成为“政治正确”的时代，IESR 却另辟蹊径，对学生严格要求。在 IESR 教授数学分析课程的朱宏佳老师表示：“在政策实施前的确顾虑过学生是否会产生意见。”他说道，“当然在政策实际实施之后的反响证明是我多虑了。”

事实证明，在这一政策实施后，IESR 的课堂教学质量与效率的确得到了相当大的提升。2017 级学生王宇璇表示在政策实施之后：“上课更加专注了，不会被手机打扰学习。”她还表示，在某种程度上，学院的政策不仅使同学们在学习上受益匪浅。“摆脱对手机的依赖对我们的生活也有极大的益处。”她表示，手机是工具，而当今很多学生却是在被手机绑架，摆脱这种绑架也是这一政策带来的裨益。无独有偶，2017 级学生黄稚雯也表示在图书馆学习或阅读一些书籍时也会把手机关机，这样在学习时能保持更长时间的精神集中。

许多学生对这一政策的态度从开始的略有抗拒到之后的理解甚至支持。2017 级学生李蔚表示“一开始听到这个消息会有一些不理解，毕竟是大学生了，学习应该会有一些自主性。”但是在政策实施之后，李蔚的态度发生了转变。他表示，自己的学习效率在离开手机之后获得了极大的提升。

政策实施的结果是十分成功的，在之前的本科评估预检查中 IESR 的学生没有出现在课堂上玩手机的现象。关于政策实行的成功结果，冯帅章院长表示：“在同伴效应的影响下，没有上交手机的学生也会减少在课堂玩手机的概率。”



同学们自觉将手机摆放在课桌上

【一切为了学生】

IESR 始终秉持着“为了学生的一切，一切为了学生”的教学风格，从课前上交手机的政策以小见大，可见一斑。IESR 对教学质量的重视不仅体现在“上交手机”这一件事上，大到学术研究立项小到教学中的细节，IESR 对教学质量的极端重视体现在教学工作的方方面面。

2018 年在学院老师的悉心教导下，IESR 有多个学生科研项目获得包括“2018 年大学生创新创业训练计划项目”、“2018 广东大学生科技创新培育专项基金”以及“挑战杯”在内的多项立项。

同时，IESR 在坚持全英文教学的路上也同样矢志不渝。在对经济学知识的学习中，绝大部分著作都是译文本，而学习者能接收到的知识的数量与质量都不得不囿于译者的主观态度与客观水平。如果熟练掌握阅读英文文献的能力，就等同于获得了自由汲取知识与信息的能力。

坚持全英文教学不仅对 IESR 的学生是一种考验，同时对授课的老师来说，也是一次不小的挑战。但功夫不负有心

人，两年的教学使 IESR 的学生们收获颇丰。IESR 的李蔚同学表示，自己的英文水平与阅读文献能力在两年的全英学习中得到了飞跃的提升，从读四级文章都战战兢兢到流畅的浏览海外学术论坛的文章，这正是 IESR “一切为了学生”的教学态度为同学们带来的。



同学们在课堂上认真听讲

【师资雄厚，学风浓郁】

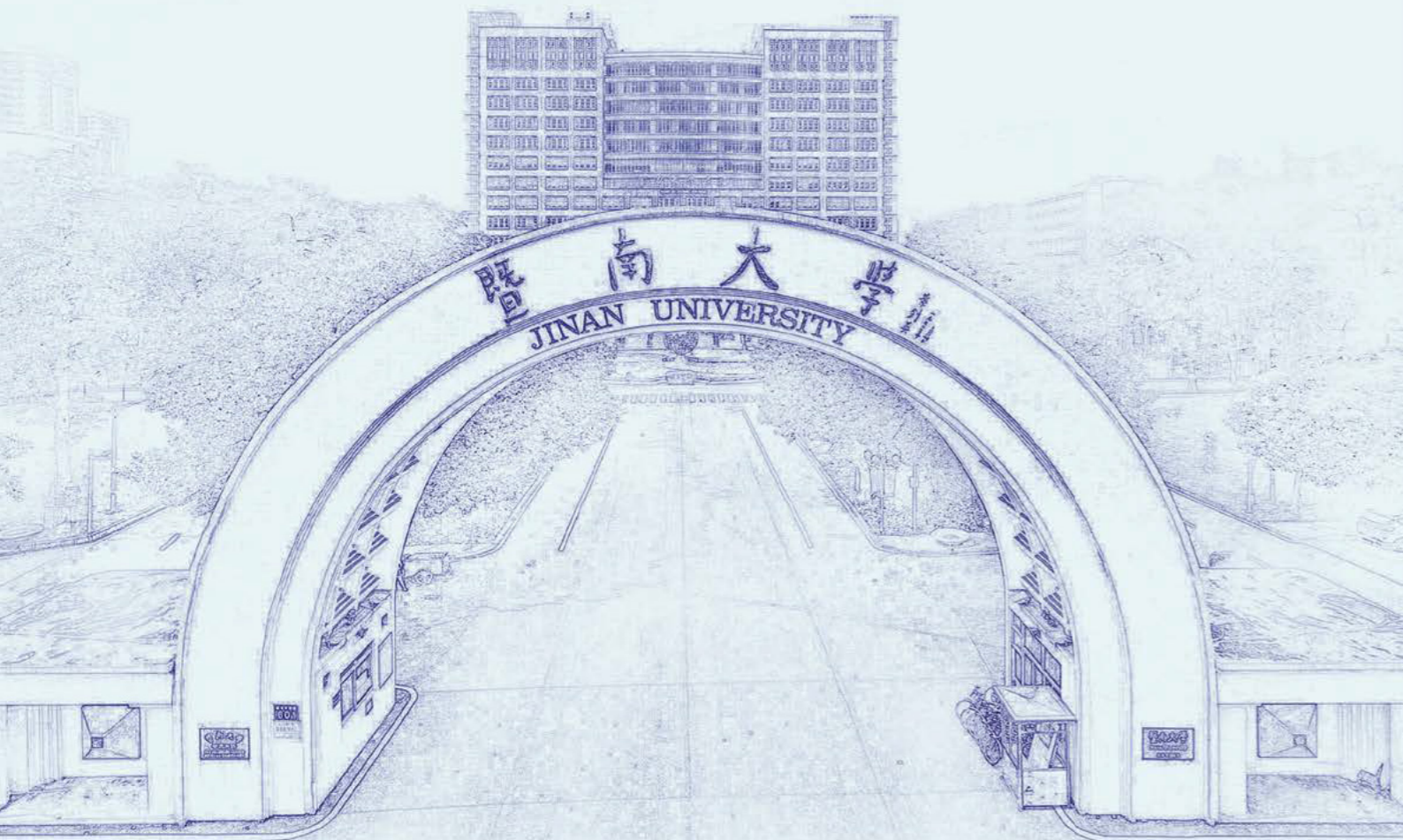
IESR 对学生的重视不仅在体现在主观态度上，同时也体现在客观的师资力量与师生人数比例上。IESR 的老师多有海外不同国家名校的博士教育背景，这一条件使 IESR 非常成功的营造了多元文化氛围，这样的氛围对学生进一步接受海外高等教育是大有裨益的。同时在师生人数比例上，相比其他学院，IESR 的师生比例也能保证学生能获得导师更加细致悉心的教导，这对同学们学习的增益可以说是不言而喻的。

关于 IESR 浓厚的学术氛围，学生们可以说是有口皆碑。经济学本科国际化创新班预培养学生刘宪铭表示，他在 IESR 学习印象最为深刻的就是这里的学术氛围，“我记得院庆的时候，院里请了五位知名学者进行讲座活动，我在那时就突然感受到了——IESR 的学术气氛真的很浓厚。”

为学之道，“为天地立心，为生民立命，为往圣继绝学，为万世开太平。”而注重于理论与实践相结合的经济学则更是如此。相信在 IESR “为了学生的一切，一切为了学生”的教学氛围之下，兼有浓郁学风、雄厚师资与高质量课堂等诸多优势。在 IESR 学习的莘莘学子必将学有所成，前程似锦。

图说

调查掠影



调查掠影